

جامعة دمشق
كلية الهندسة المعمارية

إعادة تأهيل خان القاري وشريعة سكنية

تقديم الطالب

ماهر ميلانة



OLD DAMASCUS

Damascene Houses

29	Shamendi	شامندي	٢٩	15	Jabban (564)	الجبان (٥٦٤)	١٥	1	An
30	Dada	الدادا	٣٠	16	Khaldi	الخالدي	١٦	2	On
31	Al-Shami	الشمالي	٣١	17	Abu-Rabah Al-Gazairi	ابورباح الجزائري	١٧	3	Jal
32	A'rida	عريضة	٣٢	18	Saqqa-Amiri	سقا اميني	١٨	4	Mo
33	Al-Shawi	الشاوي	٣٣	19	Al-Moujalled	المجلد	١٩	5	Qo
34	Al-Bekae'i	البقاعي	٣٤	20	Al-Ghazzi	الغزي	٢٠	6	As
35	Farhi-Pasha	فارحي باشا	٣٥	21	Al-Khiami	الخيمني	٢١	7	Jor
36	Nizam	نظام	٣٦	22	Al-Qodsi	القدس	٢٢	8	Be
37	Al-Sibae'i	السباعي	٣٧	23	Hatween	حتوين	٢٣	9	Al-
38	Al-Tibi	الطبيبي	٣٨	24	Al-Shash	الشاش	٢٤	10	Os
39	Al-A'qqad	العقاد	٣٩	25	Al-Sadat	السادات	٢٥	11	Sir
40	Rawdat Al-Haya'a	روضة الحياء	٤٠	26	Mabardi	مباردي	٢٦	12	Ay
				27	Al-Kharsan	الخرسان	٢٧	13	Ri
				28	Al-Sayyaf	السياف	٢٨	14	Jal



دمشق القديمة

البيوت الدمشقية

Landmarks

المعالم الأثرية

البيوت الدمشقية	Landmarks	المعالم الأثرية
الجيب ١٥ 1 Anbar مكتب عنبر ١	I Omayyad Mosque	I الجامع الأموي
الخالد ١٦ 2 Omm Salama ام سلمة ٢	II S.Salahuddin Tomb	II مقام السلطان صلاح الدين
ابورينا ١٧ 3 Jabri جبري ٣	III Mrs. Roqalya Mosq.	III مقام وجامع السيدة رقية
سقا ١٨ 4 Monajjed المنجد ٤	IV Qari Mosque	IV جامع القاري
المجلد ١٩ 5 Qowatli القوتلي ٥	V Fatchi Mosq. & School	V جامع ومدرسة الفتح
الفرزي ٢٠ 6 Asa'd Pasha Al-Azm اسعد باشا العظم ٦	VI Qala'ei Mosque	VI جامع القلعي
الخيمة ٢١ 7 Joma'a جمعة ٧	VII Citadel	VII القلعة
القدس ٢٢ 8 Beyrouti البيروتي ٨	VIII Zahiriy Library	VIII المكتبة الظاهرية
حتوي ٢٣ 9 Al-Wakeel الوكيل ٩	IX A'deliya School	IX المدرسة العادلية
الشاشا ٢٤ 10 Ostowani الأسطواني ١٠	X Nureddin Pimarestan	X البيمارستان النوري
السا ٢٥ 11 Sir-Amini سراميني ١١	XI Nureddin Bath	XI حمام نور الدين الشهيد
مبار ٢٦ 12 Ayoubi الأيوبي ١٢	XII Al-Azm Khan	XII خان اسعد باشا العظم
الخرنوب ٢٧ 13 Riz الرز ١٣	XIII Mariamiya Church	XIII الكنيسة المريمية
السيدي ٢٨ 14 Jabban (534) الجبان (٥٣٤) ١٤	XIV Hanania Church	XIV كنيسة وبيت حنانيا

مقدمة

تعتبر سوريا من أقدم بقاع العالم المأهولة بما تعاقب عليها من حضارات أغنت المنطقة بالمعالم الأثرية أحياناً ومدناً أثرية كاملة أحياناً أخرى كمدينة دمشق القديمة التي لعبت دوراً أساسياً في منطقة شرق البحر الأبيض المتوسط منذ نشوئها حتى يومنا هذا فهي ليست فقط من أقدم مدن العالم بل كانت أيضاً مركزاً هاماً على طريق التجارة القديم وما حملته أيضاً من مبانٍ أثرية هامة. وما زالت دمشق تتألق بين العواصم العربية في تاريخها الطويل مؤكدة على شخصيتها العربية، معبرة عنها في مهاراتها المتنوعة خلال العصور التي توالفت على على الحكم فبجانب مبانيها الدينية والتجارية تميزت أيضاً بعمارتها السكنية، حيث تعد البيوت الدمشقية القديمة ثروة هامة لما تحتويه من عناصر معمارية، نشأت وتطورت في هذه المدينة على مدى مئات بل آلاف السنين، فكان نتاج تفاعل الإنسان الدمشقي مع بيئته ومحيطه، حيث استخدم مواد البناء المحلية المتوفرة لديه من طين وخشب وحجر ليبدع مكان سكنه وإقامته بما يتناسب مع ظروفه حياته الاجتماعية والإقتصادية والدينية وأضاف إليها لمسات فنية تزيد الدار جمالاً وروعةً لما تحتويه من قاعات جميلة وفسحات أجمل تزينها عراش الياسمين والورد وأخراس الليمون والكباد.

والمدينة القديمة ليست مظهراً من مظاهر التخلف يدعونا إلى إهمالها ومناهضتها بل هي الصيغة المركبة من حصيلة التفاعل بين الإنسان والمحيط، الإنسان بقيمه وتطلعاته والمحيط بمناخه وروحه وتقاليده، فالمعاصرة لا تعني الانفصال عن التراث والماضي، بل تعني تطوير هذا التراث مع الواقع وبالتلوي إيقاظ الوعي ليس بين الدارسين للعمارة، بل أيضاً بين سكان المدينة العظيمة بهدف الحفاظ على هذه الدور المعمارية لإستخلاص المبادئ والقيم المعمارية، وإدخالها في لغة معمارية جديدة تتناسب مع العصر الذي نعيشه، تأكيداً للشخصية العربية، وعدم الإرتواء في أحضان الحضارة الغربية بدون وعي أو تمييز، فمن هذه الزاوية نستطيع أن ننظر إلى طريقة تطوير المدينة القديمة وطريقة تأهيل المدينة الحديثة في البلاد العربية.

النسيج العمراني لمدينة دمشق:

يمكن أن تحدد مدينة دمشق القديمة بمساحة بيضوية الشكل قطرها الطويل شارع مدحت باشا (١٦٠٠ متر) وقطرها الصغير (١٠٠٠ متر) يمتد من باب الفراديس إلى الباب الصغير أي بمساحة ١,٦ كيلو م^٢ تقريباً. وأهم معالم مدينة دمشق المعمارية تتمثل في:

١. الجوامع والمساجد.
٢. التكايا.
٣. الأسوار والأبواب.
٤. الزوايا والأسبلة.
٥. القلعة.
٦. البيمارستانات.
٧. الخانات.
٨. الحمامات.
٩. الأسواق.
١٠. الأضرحة والترب.
١١. المدارس.
١٢. الحارات والدور والقصور.

العناصر المعمارية للبيت الدمشقي:

١. الباب.
٢. النافذة.
٣. المشربية.
٤. الواجهات.
٥. الأرضيات.
٦. الأسقف.
٧. الخزانات
٨. الكتبية.
٩. المكتبة.
١٠. المشكاة.
١١. المحراب.
١٢. السلسبيل
١٣. البركة (الفسقية).
١٤. العمود.
١٥. العقد.
١٦. الدرج.
١٧. المدفأة.
١٨. الكانون.
١٩. المضياف.
٢٠. الزخارف.
٢١. الأثاث.

عناصر تصميم البيت الدمشقي:

١. المدخل.
٢. الصحن.
٣. الإيوان.
٤. القاعة.
٥. المطبخ.
٦. الحمامات.
٧. دورات المياه.
٨. غرف النوم.
٩. السطح.

نماذج السكن في دمشق القديمة :

١_ نموذج تشكل الدار ذات الباحة المركزية الطراز الأول و الأكثر شيوعاً في دمشق القديمة حيث اعتمدها أبناء الطبقات الميسورة من الإداريين العثمانيين إلى العلماء و الإشراف إلى أغنياء التجار. وقد كان مخططاً بسيطاً يتكون من إيوان مفتوح على الشمال و على جانبيه حجرتين و بقية الغرف تقابل بعضها البعض عبر الصحن و لها طابق ثان يكرر ترتيباً مماثلاً و أحياناً حتى الطابق الثالث.

٢_ نموذج سكن الطبقات المتوسطة التي اضطرتها ظروفها المهنية للسكن قرب المركز ذي أسعار الأرض المرتفعة فاقاموا في دور صغيرة المساحة بسبب غلاء أراضي البناء و اضطروا بالتالي لحذف بعض الوظائف من مخطط دورهم مما انتج نموذج السكن الثالث.

٣_ المنزل بدون باحة وقد حافظت هذه الدار على التقسيم الثنائي الملاحظ في النموذج السابق: قسم للاستقبال و قسم للمعيشة و لكن في هذه الحالة توضع القسمان فوق بعضهما شاقولياً مع إطلالة على الشارع، الاستقبال و الخدمات في الطابق الأرضي و فراغ المعيشة فوق.

٤_ الخانات التي أمنت سكناً للزائرين و التجار و الحجاج و المجندين حيث يختص كل فرد بوحدته السكنية التي غالباً ما تكون عبارة عن حجرة واحدة منظمة فراغياً حول باحة مركزية مشتركة.

اختيار فكرة المشروع:

مع نمو قطاع السياحة بمنطقة شرق البحر المتوسط و ما تمتلكه سورية من معالم و آثار لحضارات عديدة و متعاقبة عليها نجدها الرائدة بالمنطقة بمدنها الأثرية لصناعة السياحة الثقافية التي باتت لا تقل أهمية من السياحة بهدف الاستجمام و من هنا تأتي ضرورة إنشاء مراكز خدمية و سياحية ضمن نطاق هذه المدن الأثرية جعل السائح يتعايش بشكل يومي مع نظام الحياة للتركيبة الاجتماعية ضمن إطار المدينة الأثرية ودمشق القديمة النموذج الأبرز لإقامة مثل هذه المشاريع الحيوية ضمنها.

اختيار الموقع :

مما سبق كان لابد من اختيار الموقع المناسب الذي يتلاءم مع هذه الوظيفة الجديدة مع الحفاظ الكامل على الطابع العام للمدينة و النسيج العمراني السائد فيها ف جاء اختياري لخان القاري للأسباب التالية:

١ _ وقوع الخان على الطريق الرئيسي و الأثري لمدينة دمشق القديمة وهو الطريق المستقيم (من الجهة الجنوبية).

٢ _ بالإضافة إلى وقوعه أيضا على طريق السياحة المقترح من قبل وزارة السياحة (من الجهة الشرقية) مقابل قصر الثقافة (مكتب عنبر) مروراً بالطريق المستقيم إلى بيت نظام.

٣ _ مركزية الموقع بالنسبة لمدينة دمشق القديمة.

٤ _ الوظيفة الأساسية للخانات:

_سكن الزائرين.

_الصفة التجارية.

٥ _ وضع الخان :حيث انه غير موثق ضمن خانات دمشق القديمة بالإضافة إلى حاجته الملحة للترميم و إزالة المخالفات المتراكمة عنه.

الناحية القانونية:

إن الخان (بأجزائه) و الشريحة السكنية المدروسة هي ملك خاص و ليس عاماً، ولتنفيذ مثل هذه المشاريع هناك ثلاث طرق:

١_ الإستملاك الكامل للمنطقة من قبل المحافظة مع التعويض للمالكين بمبالغ نقدية أو عقارات أخرى.

٢_ بطريقة الاستثمار من خلال شراء العقارات من أصحابها من قبل شركة استثمار خاصة.

٣_ بطريقة استثمار من قبل شركة خاصة مع امتلاك أصحاب العقارات لأسهم بالمشروع تضمن لهم ملكية العقار و نسبة من الأرباح و تعتبر الطريقة الثالثة الأكثر منطقية و استعمالاً في وقتنا الحاضر على عقارات مفردة ضمن مدينة دمشق القديمة حيث تعتمد على تحمل المستثمر كافة النفقات الناتجة عن الترميم و تحويل البيت العربي إلى وظيفة أخرى (سكن بالإيجار للمستثمر نفسه أو تحويله إلى مطعم شرقي أو مدرسة صغيرة..الخ..) مع امتلاك صاحب العقار لأسهم في المشروع و الاستفادة من الأرباح. و بالتالي يؤمن هذا العقد للمستثمر باستثمار أمواله بمشروع سياحي حيوي و للمالك بالمحافظة على ملكيته للعقار و الاستفادة من الأرباح و يتم تحسين و ترميم البيت العربي الذي بات بحاجة ملحة لعمليات الترميم الخارجية عن الامكانيات المادية لمالك العقار.

الوضع الراهن للمنطقة المدروسة:

أولاً_ خان القاري: وهو خان غير موثق

تاريخ الخان: بإجراء دراسة بسيطة لتاريخ المنطقة بأبرز معالمها: خان القاري_ مكتب عنبر_ جامع السفرجلاني.

◀ أن ظهور أسرة السفرجلاني كعلماء في الدين الإسلامي بأوائل القرن التاسع عشر (خليل_ محمد_ أنيس_ حسن السفرجلاني) حسن السفرجلاني (١٢٢٠ هـ_ ١٨٠٥ م).

◀ مكتب عنبر لصاحبه يوسف عنبر الذي بدأ ببنائه سنة ١٨٦٧م (١٢٨٤هـ) أي منتصف القرن التاسع عشر.

◀ خان القاري الذي ربط بعائلة القاري ومن أبرزهم المؤرخ رسلان القاري الذي توفي سنة (١٨٤٥م_ ١٢٦٢هـ) أي من المرجح أن يعود تاريخ الخان إلى أوائل القرن التاسع عشر.

من أهم مميزاته كونه مختلف من الناحية المعمارية عن الخانات الشائعة المعتمدة على فسحة سماوية مركزية تتشكل حولها مجموعة من المتاجر والإستبلات وتتوضع فوقها الغرف المعدة للإقامة مع الإطلال على الفسحة الداخلية.

أما خان القاري فيتألف من كتلة وسطية بطابقين تحيط بها من الجهات الأربعة مجموعة من القاعات المتماثلة إلى حد ما بالأبعاد والإرتفاع بالجهات الجنوبية والشرقية الغربية للخان وثلاث قاعات بالجهة الشمالية للخان بارتفاع أعلى بالنسبة للقاعات الأخرى ويفصل بين الكتلة الوسطية والقاعات فراغ محيطي على اتصال مباشر بمدخلين: الأول من الزاوية الشمالية الغربية للخان بعرض وسطي ٣,٤٠م والمدخل الثاني من الجهة الشرقية للخان وهو عبارة عن زقاق ضيق بعرض متر واحد وطول ١٦م وارتفاع ١,٩٥م.

مواد بناء الخان والإنشائية وشكل الفتح:

استخدم في بناء الحان الحجر والطوب والخشب أي أنه بني بالمواد التقليدية السائدة ضمن المدينة القديمة أما الإنشاءات فجاءت مختلفة نوعاً ما عن الطرق

التقليدية ولاسيما في طريقة بناء القاعات المحيطة والتي تعتمد على عمود حجري يصل من الأرض للسقف بأبعاد تقارب ٦٠*٦٠سم مكررة كل ثلاث أمتار لكي تحمل السقف وكذلك الطابق الأول أحيانا (كما في الجهة الجنوبية للخان) هذه الإنشائية التي سمحت باستخدام فتحتين طولانيتين في الطابق الأرضي بارتفاع يقارب ٣ أمتار وعرض متر واحد لكل واحدة.

وكذلك استخدمت الأقواس في بعض القاعات لحمل الأسقف التي جاءت على الطريقة التقليدية مؤلفة من جائر خشبي رئيسي وجوائز خشبية ثانوية ودفوف خشبية ولبن، بالإضافة إلى استخدام الجملونات الخشبية غالبا لتغطية قاعات الطابق الأول.

التصور القديم للخان:

أقدم تصور للخان جاء على لسان رجل يبلغ من العمر ٧٥ عاما حيث أشار إلى وجود أربع جملونات خشبية متماثلة في الكتلة الوسطى بالإضافة إلى مصلى صغير في الجهة الجنوبية من الكتلة الوسطى، وقد تهدم جملونين من الجملونات الأربعة بالإضافة إلى تهدم المصلى بسبب تردي حالتها آنذاك.

ثانيا_ الشريحة السكنية:

وتضم ٦ بيوت عربية ومنزل مبني على الطريقة الفرنسية خلال فترة الإحتلال الفرنسي للمنطقة ونزل بمساحة بسيطة مبني حديثا.

لعل أبرز ما يميز البيوت العربية هنا قلة مساحتها وذلك بسبب قربها من المحور التجاري للمدينة وغلاء ثمن الأرض فهي تتبع لنموذج سكن الطبقات المتوسطة من نماذج السكن ضمن مدينة دمشق القديمة.

هذا وبشكل عام فإن جميع هذه المنازل بحاجة ملحة إلى عمليات الترميم مما جعل اصحاب بعض البيوت يقدمون على هدم الأجزاء الداخلية للمنزل وإعادة بنائها

بالبلوك الإسمنتي بالإضافة إلى اقتطاع أجزاء من هذه المنازل وتحويلها إلى
مستودعات أو تحويل كامل المنزل إلى مستودع.

برنامج المشروع:

١. مدخل رئيسي من شارع مدحت باشا بمساحة ٩٠ م^٢ يحتوي على بهو
استعلامات ركن لبيع تذكارات شرقية.
٢. قاعة استقبال واستراحة بمساحة ٣٨ م^٢.
٣. قسم المكاتب السياحية ويضم:
 - ◀ بهو بمساحة ٨٠ م^٢.
 - ◀ ١١ مكتب تجاري.
 - ◀ كافيتيريا مع WC وتخدم بمساحة ٨٠ م^٢.
 - ◀ ٦ غرف إدارية.
٤. مدخل من الجهة الشرقية بمساحة ٦٠ م^٢ يحتوي على فسحة سماوية
واستعلامات وبيع تذكارات شرقية.
٥. القسم التجاري: ويضم مجموعة من المحترفات التقليدية:
 - ◀ قاعة لصناعة الفخار والرسم عليه مؤلف من المشغل وفرن الشبي وركن
للتجفيف والرسم ومستودع و WC بمساحة إجمالية ٦٠ م^٢.
 - ◀ محترفات رسم عدد ٢ بمساحة ٣٥ م^٢ للواحد.
 - ◀ قاعة منسوجات شرقية بمساحة ٨٨ م^٢.
 - ◀ قاعة أعمال سجاد بمساحة ٧٢ م^٢.
 - ◀ قاعة للغزل والحياكة بمساحة ٦٨ م^٢.
 - ◀ قاعة للنقش على النحاس بمساحة ٤٢ م^٢.
 - ◀ قاعة أعمال موزاييك بمساحة ٤٠ م^٢.
 - ◀ قاعة الزخرفة على الخشب بمساحة ٤٥ م^٢.
 - ◀ قاعة صناعات زجاجية بمساحة ٤٥ م^٢.
 - ◀ قاعة الرسم على الزجاج بمساحة ٤٥ م^٢.
 - ◀ قاعة لحياكة السجاد اليدوي بمساحة ٤٥ م^٢.
 - ◀ قاعة حياكة الصناعات الجلدية بمساحة ٤٥ م^٢.
 - ◀ قاعة لعرض النحاس والفضيات بمساحة ٤٥ م^٢.

◀ قاعة لعرض الآلات الموسيقية الشرقية بمساحة ٤٥ م^٢.
◀ ٥ محلات تجارية لصناعات يدوية شرقية (كالصياغة، التذكارات الشرقية...).

◀ مجموعة من المحلات التجارية على شارع مدحت باشا ومحور مكتب عنبر.

◀ كافيتريا عامة بمساحة ١٥٠ م^٢ مع WC، تخدم وتيراس.
◀ كافيتريا على شارع مدحت باشا بمساحة ١٠٠ م^٢ مع WC، تخدم وحلة عربية بمساحة ٦٠ م^٢.

◀ خدمات صحية عامة تخدم المحترفات بمساحة ٢٢ م^٢.

٦. القسم الثقافي ويضم:

◀ مدرج يتسع لـ () شخص.

◀ صالة عرض للأعمال المهنية اليدوية بمساحة ٩٠ م^٢.

◀ مكتبة وتضم:

◀ قسم الفهارس والكتب بمساحة ٤٠ م^٢.

◀ قسم مطالعة بمساحة ١٠٠ م^٢.

◀ قسم خزائن للكتب بمساحة ٣٠ م^٢.

◀ قاعتي عرض أفلام ثقافية ووثائقية بمساحة ٤٠ م^٢ لكل واحدة.

◀ مدرسة لتعليم الرسم وتضم:

◀ بهو بمساحة ٧٠ م^٢ يستخدم للتدريب الخارجي.

◀ مراسم بمساحة ٤٠ م^٢ للمرسم الواحد.

◀ صالة عرض بمساحة ١٠٠ م^٢.

◀ مستودع بمساحة ٢٥ م^٢.

◀ غرفة مدرسين بمساحة ٣٥ م^٢.

◀ خدمات صحية.

◀ قسم دراسات أثرية وتوثيق ويضم:

◀ ٥ مكاتب دراسات بمساحة إجمالية ٢٢٥ م^٢.

◀ غرفة اجتماعات بمساحة ٤٠ م^٢.

◀ مكتب للأدلاء السياحيين بمساحة ٣٥ م^٢.

◀ خدمات صحية.

٧. النزل السكنية: وتتكون من ثلاث وحدات تضم كل وحدة:

◀ فسحة سماوية (أرض ديار).

◀ مدخل، أركان جلوس.

◀ قاعة استراحة وانتظار.

◀ غرف نوم.

◀ خدمات صحية، أدواش وغرفة بياضات.

تضم الوحدة الأولى ١٥ سرير والثانية ٣٠ سرير والثالثة ١٦ سرير.

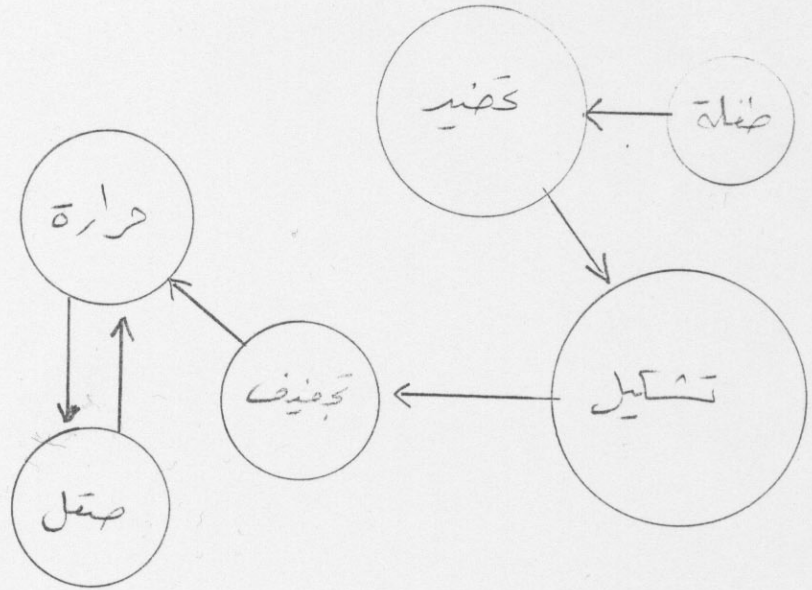
دراسة مبسطة لعدد من الحرف اليدوية:

١. تشكيل الفخار والسيراميك

يتم تشكيل الطفلة الطينية بعدة طرق منها: التشكيل اليدوي، التشكيل بعجلة الفخار والصب وبعد أن تجفف القطع تصلى بالنار لتكوين الفخار ثم تلمع وتحرق مرة أخرى.

يشتمل البرنامج بأكمله على: تشكيل الطفلة الطينية، تقنيات التشكيل والتجميل، مراحل الحرق، تركيبية التلميع والصلق. وتشتمل العمليات المألوفة تقنياً وهي: العرض، المحاضرات، تقديم الرسومات والتطبيق العملي.

يتم استخدام أتون كهربائي لأنه يولد كمية قليلة من الحرارة وقد يستخدم للحرق والصلق وهو النوع الشائع في المراكز الحرفية والفنية.



٢. الغزل والنسيج:

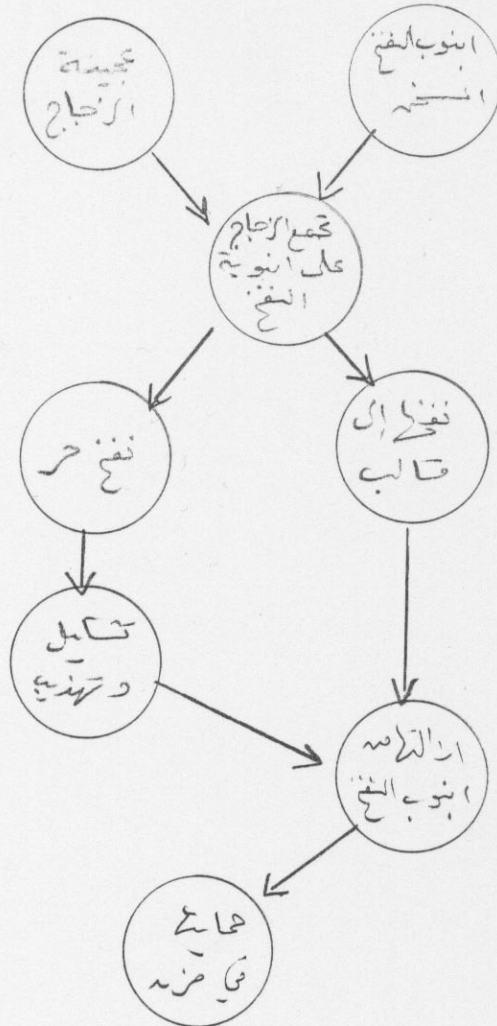
يغطي هذا البرنامج مجالاً متسعاً من الأنشطة: خيوط الغزل، أعمال السجاد، أشغال الإبرة، الغرز والحياسة بالإضافة إلى الحرف الجلدية وتشتمل على التجهيزات الأساسية التالية: مناخذ عمل، طاوولات ومقاعد خشبية. معظم الأجهزة المتخصصة محمولة مثل المغازل الكهربائية التي تدار بالقدم وتشغل حيز كبير من الأرضية حينما تعمل ويمكن استعمال أنوال يدوية.

٣. تشكيل الزجاج بالنفخ والرسم والتلوين:

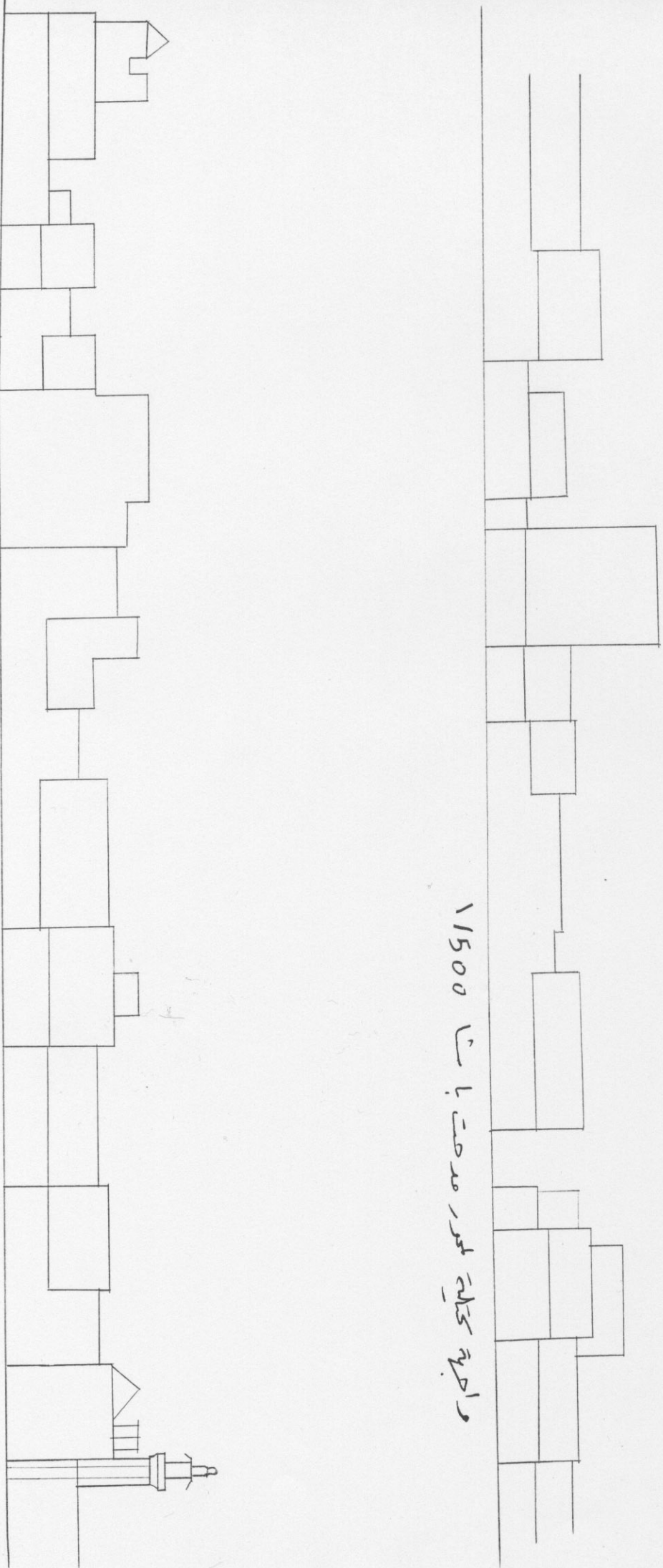
وهي جزء من حرفة الفخار والسيراميك ولكن يمكن نفخ الزجاج بقاعة منفردة لكونه تخصصاً مستقلاً وله مواصفاته الخاصة الطبيعية والتقنية.

تبدأ الخطوة الأساسية بإنتاج عجينة الزجاج داخل حاوية مقاومة للحرارة في فرن ويمكن عمل هذه العجينة إما بصهر الزجاج أو بخلط الخانات الأصلية مع بعضها لتكوين الزجاج وبعدها يتم تجميع عجينة الزجاج على طرف أنبوبة النفخ الحديدية المجوفة وتملاً بالهواء وتدور وتشكل يدوياً، كما يمكننا تنفيذ الموزاييك بالزجاج الملون (الزجاج المعشق).

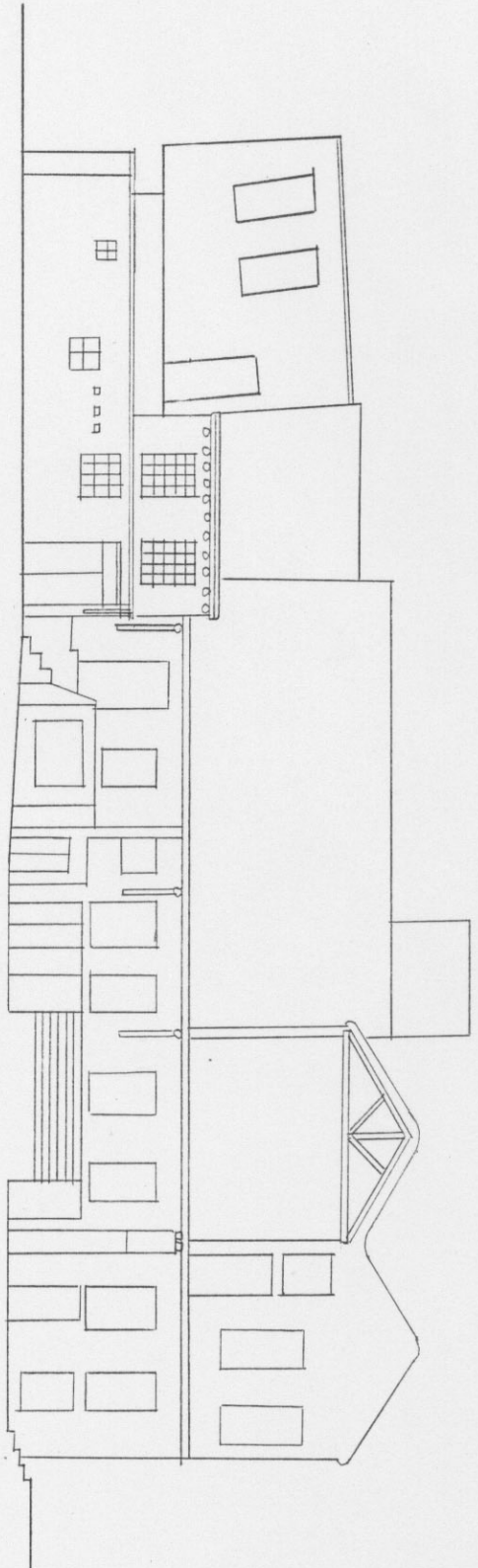
الأجهزة المبدئية المطلوبة: فرن الصهر (الثقب المتوهج) وأفران التجفيف ويعمل المهنيون على مناخذ خاصة ذات أذرع لدرجة أنبوبة النفخ وتوضع جرادل للماء على الأرض.



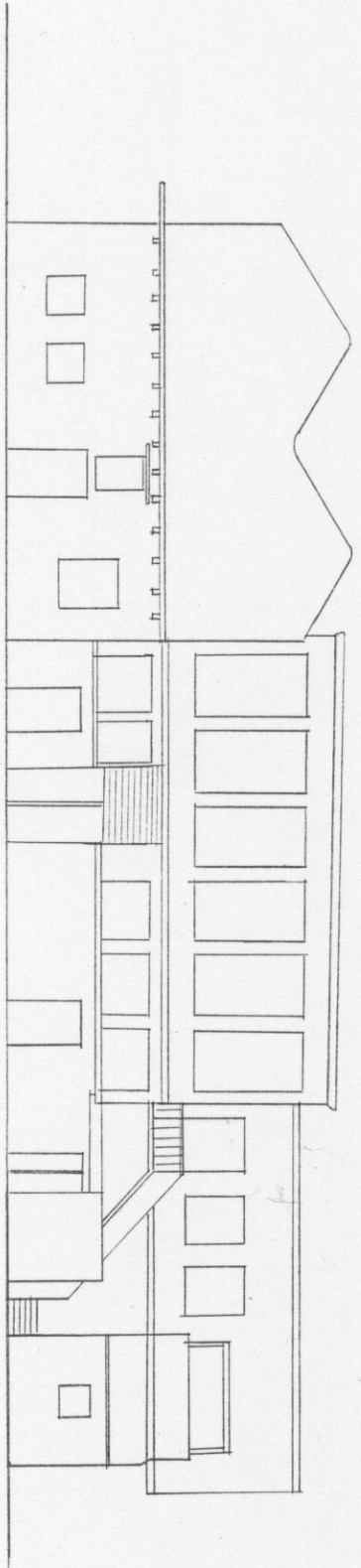
واحدة كحلية لطور مدصت با سا ١١٥٠٠



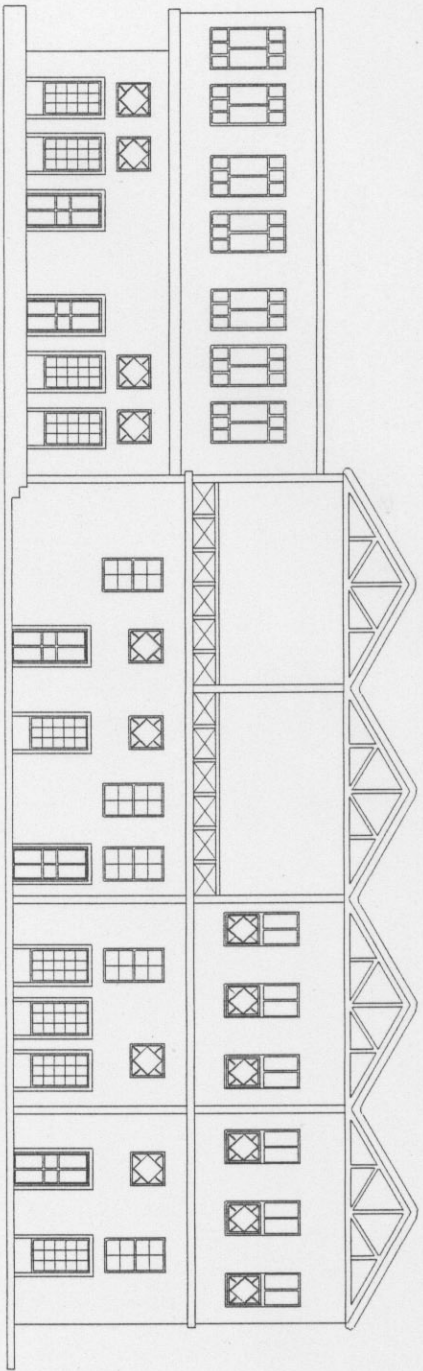
واحدة كحلية لطاقل سكب حبر ١١٥٠٠



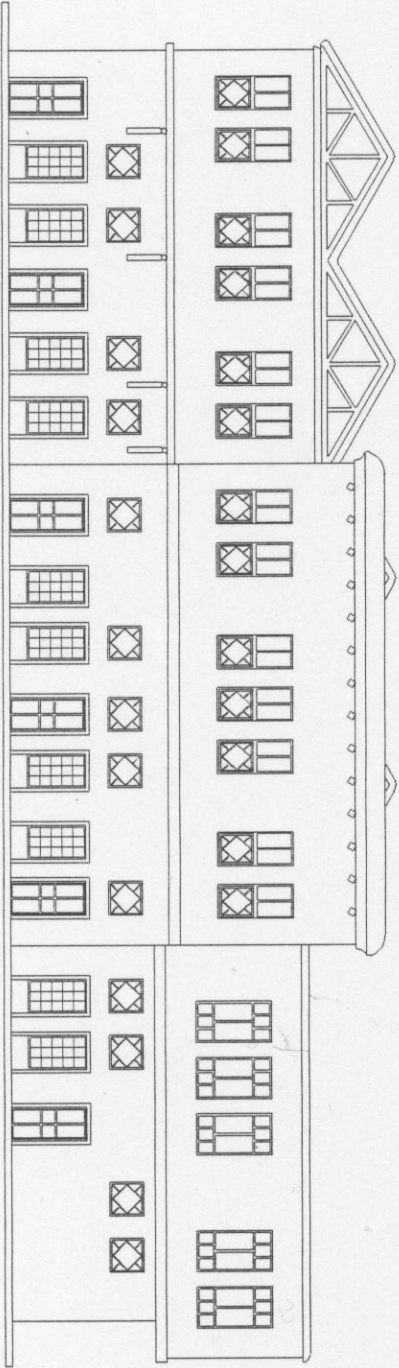
الواخيرة السكنية الرئيسية للامانة
١/٢٠٠٠
عدد صفحات المصنف «



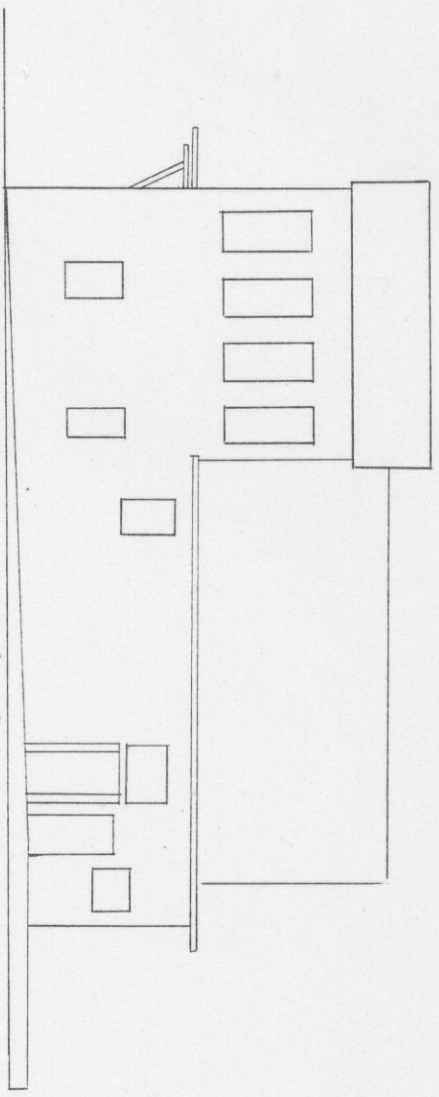
الواخيرة المزينة للامانة
١/٢٠٠٠
عدد صفحات المصنف «



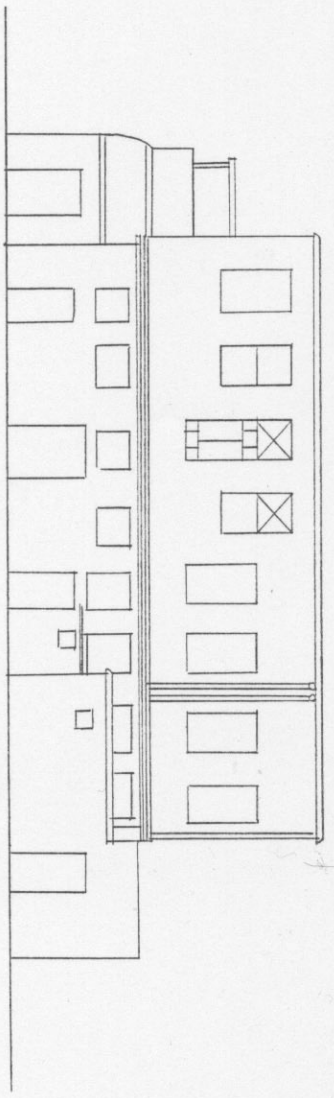
«الوضع المقترح»



«الوضع المقترح»



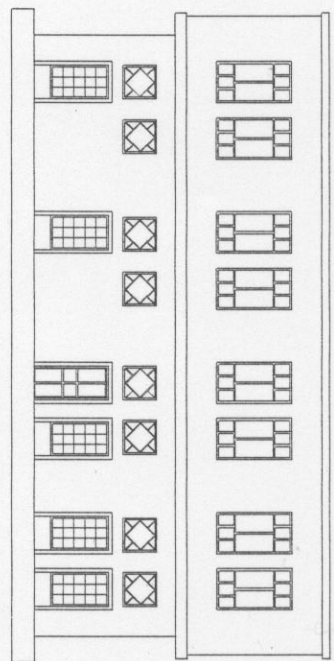
الواحة الشامية الكائن ١/٤٠٠
« دفتح - اصنه »



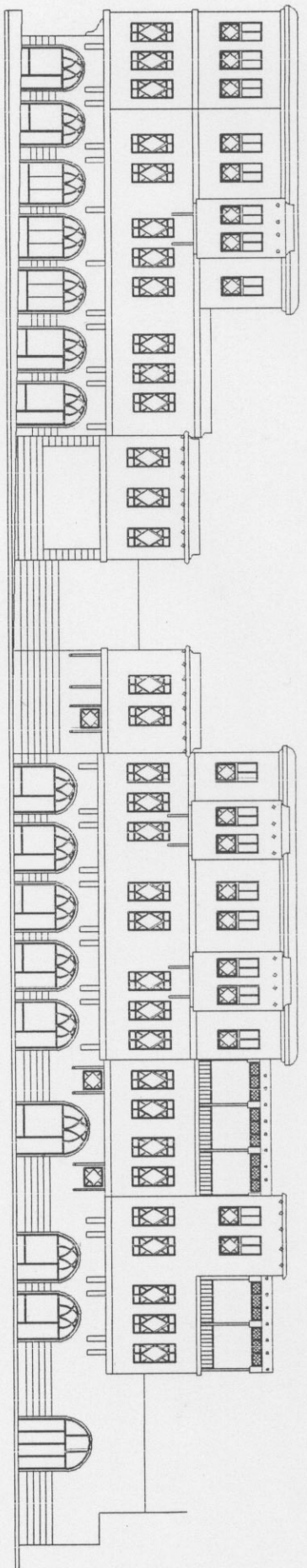
الواحة الشامية الكائن ١/٤٠٠
« دفتح - اصنه »



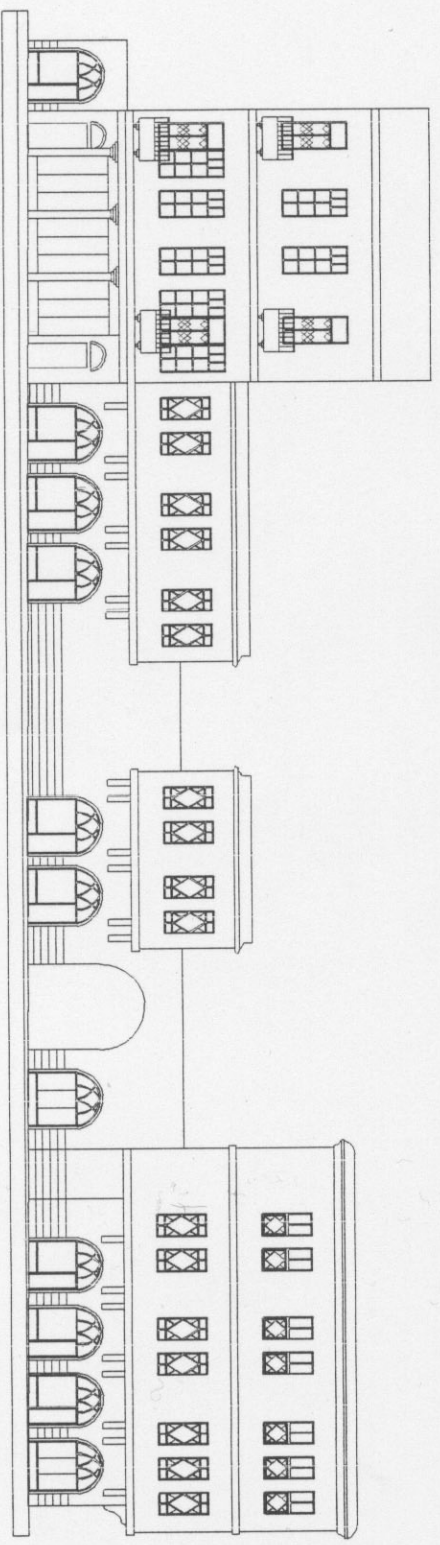
« الرضحة المقترحة »



« الرضحة المقترحة »

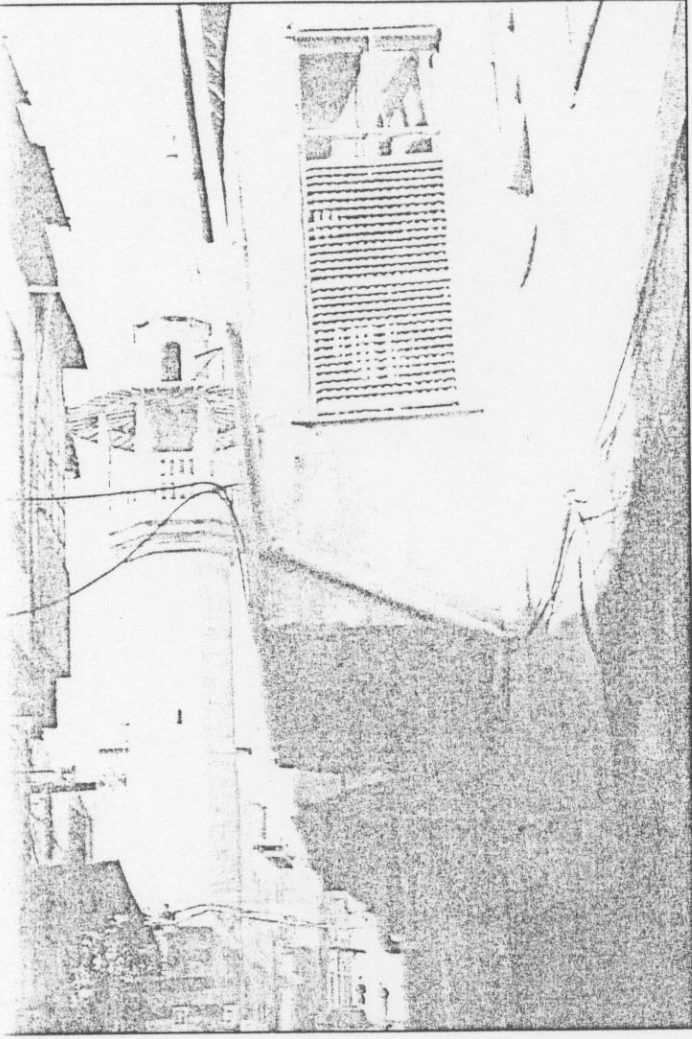


الاصالة الشعبية الشامية

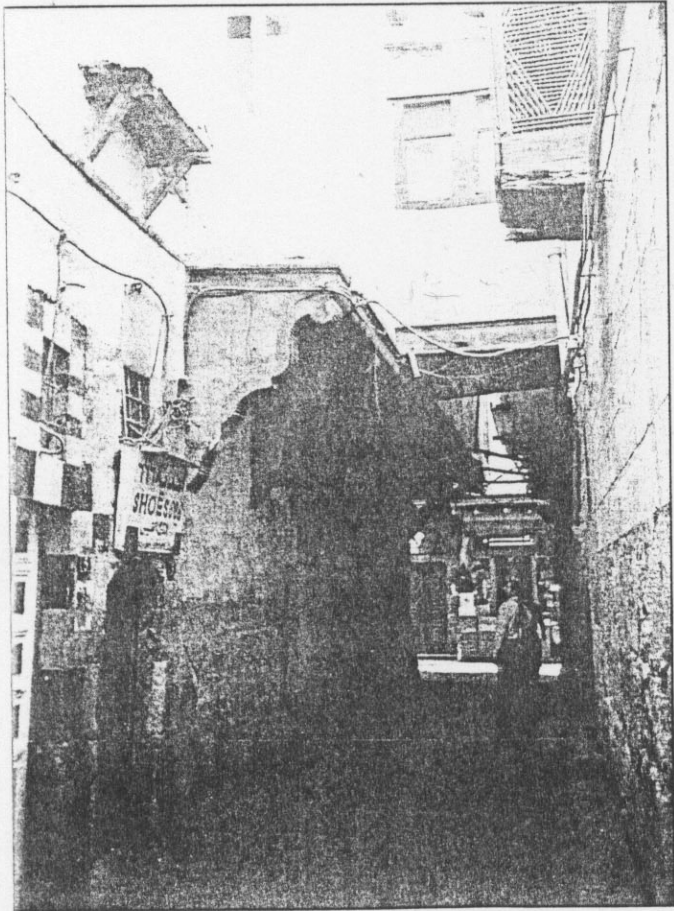


الاصالة الجزائرية

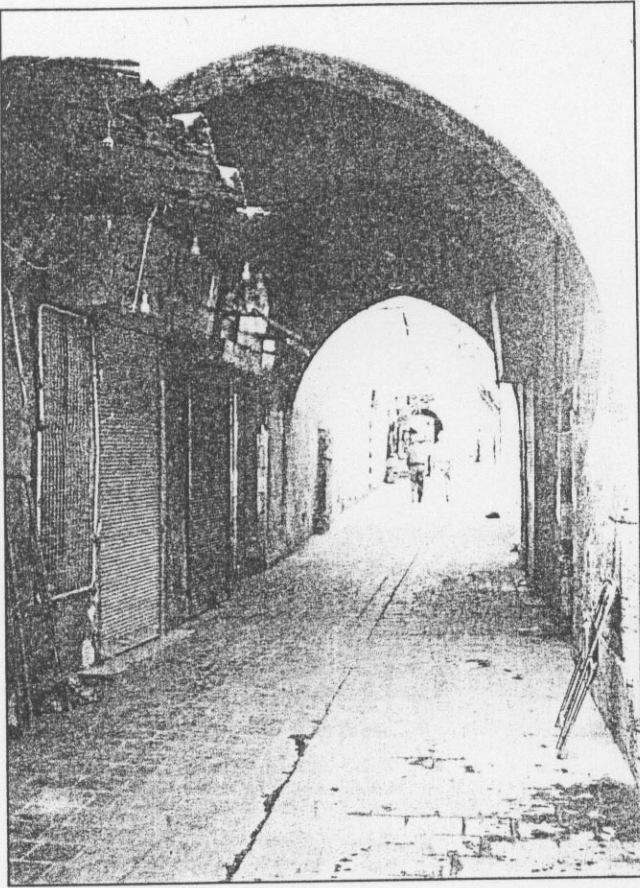
تلة القاضي - القيمرية
دمشق القديمة



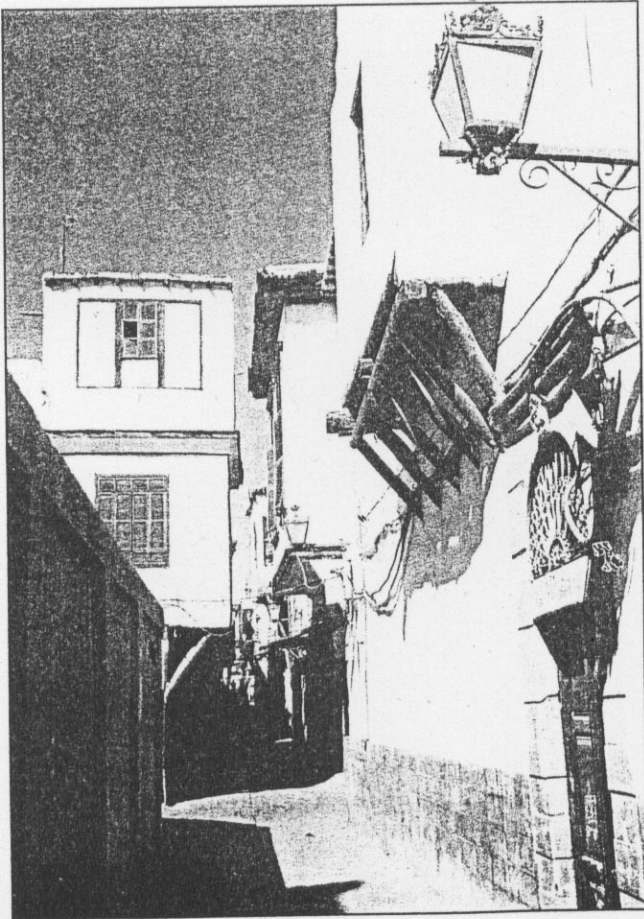
القيمرية
دمشق القديمة



عمارة جوانية
دمشق القديمة

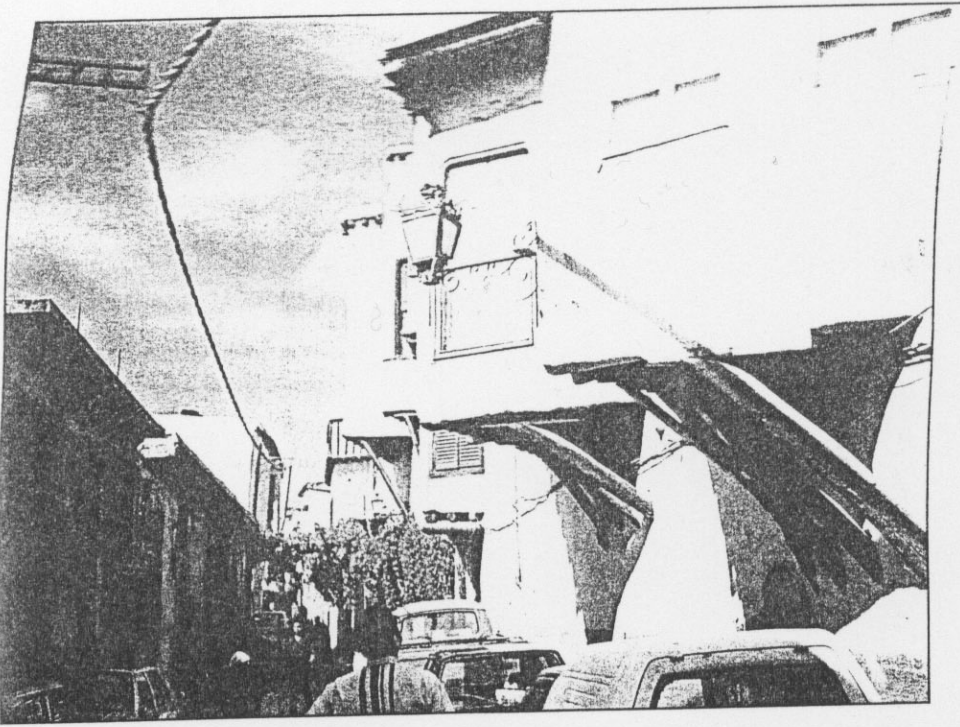
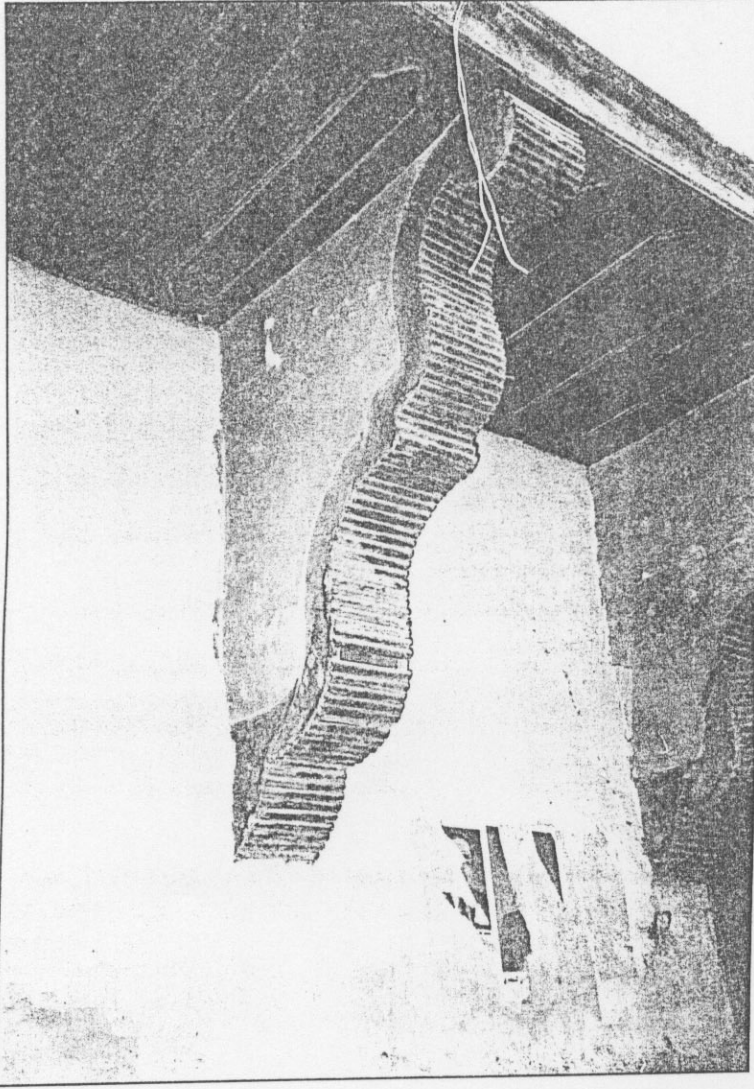


ناصيف باشا
دمشق القديمة

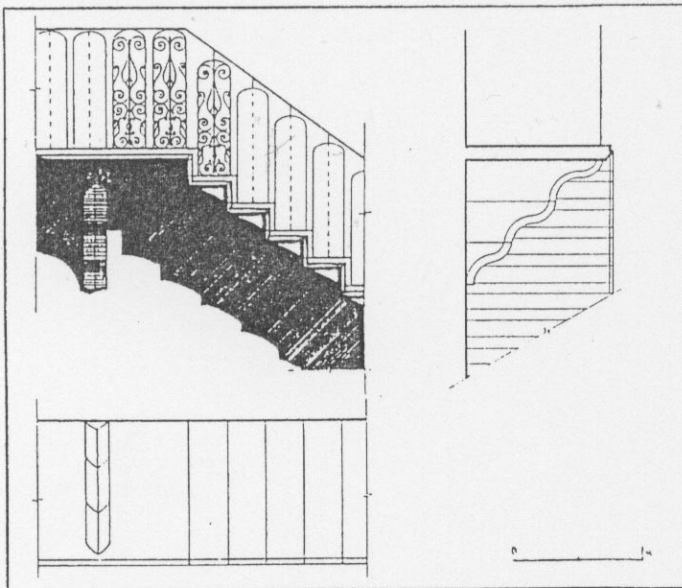
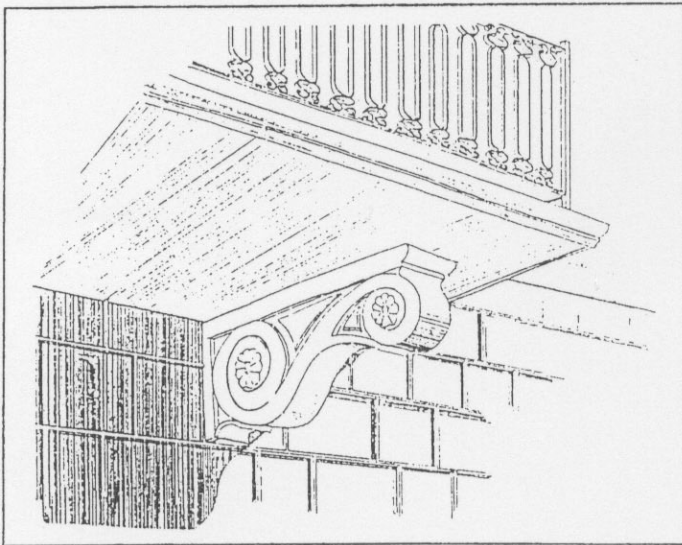
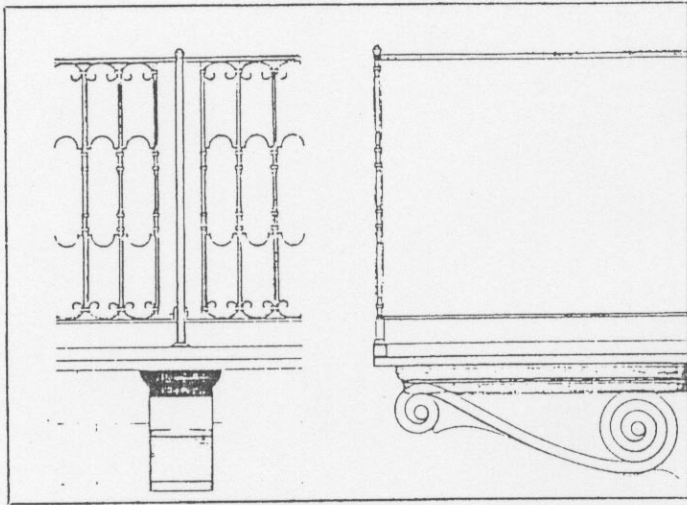


كوابيل حاملة

بيت بجانب جادة النوفرة

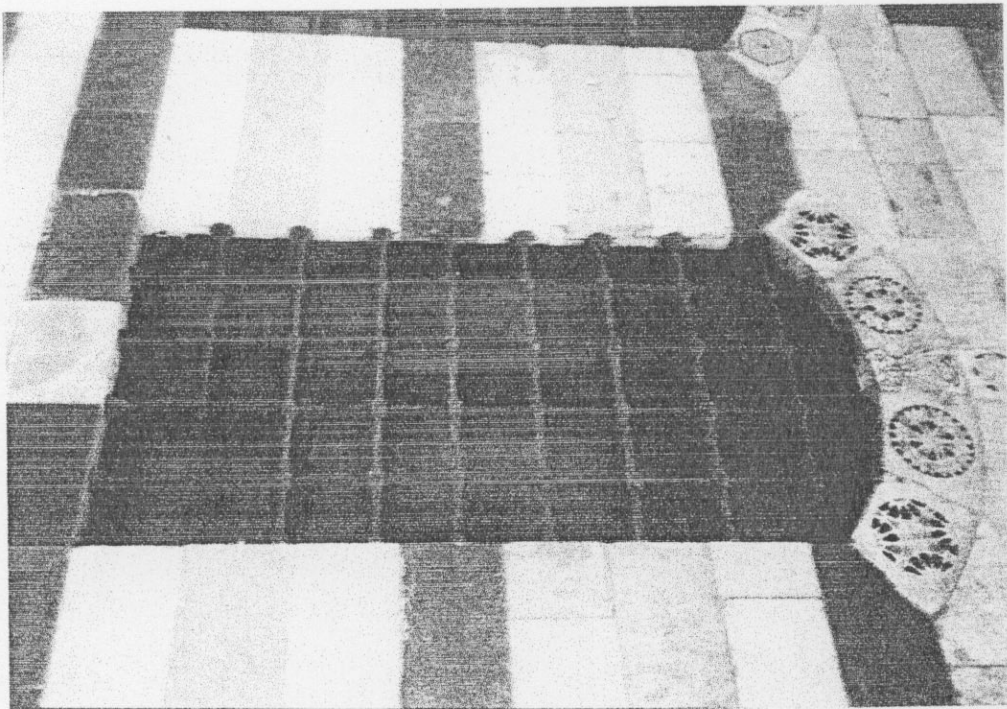
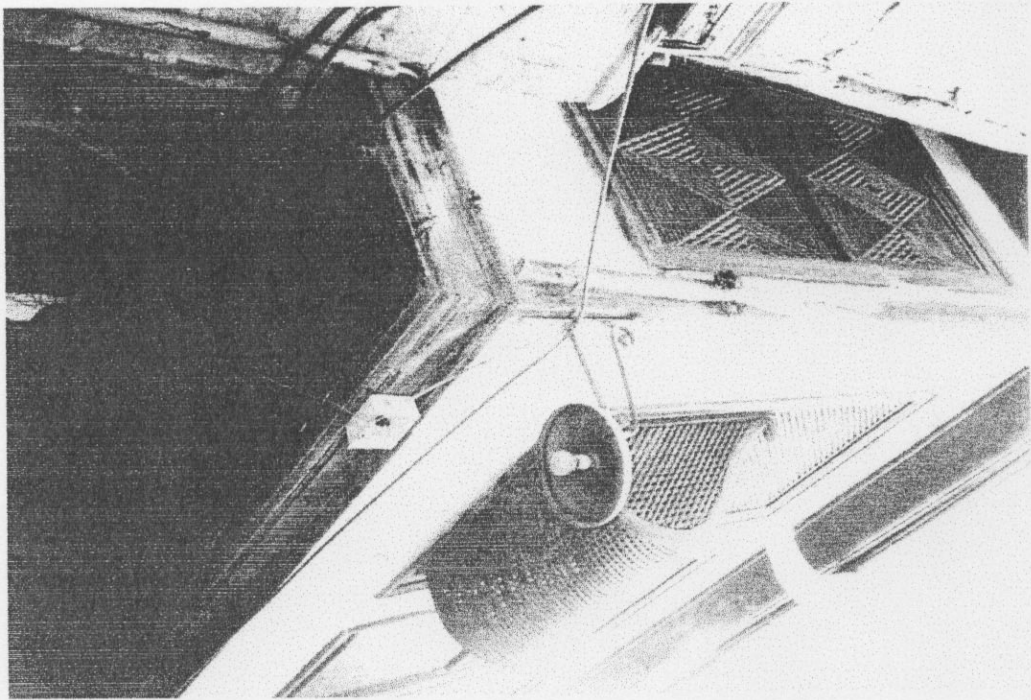


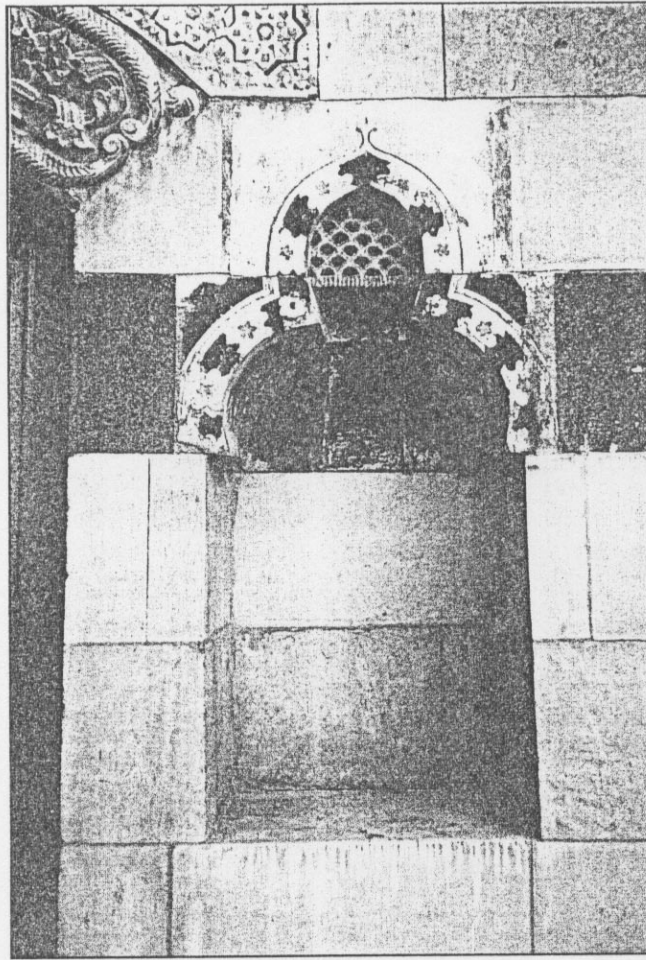
بيوت بجادة
بحرة الأسعدية



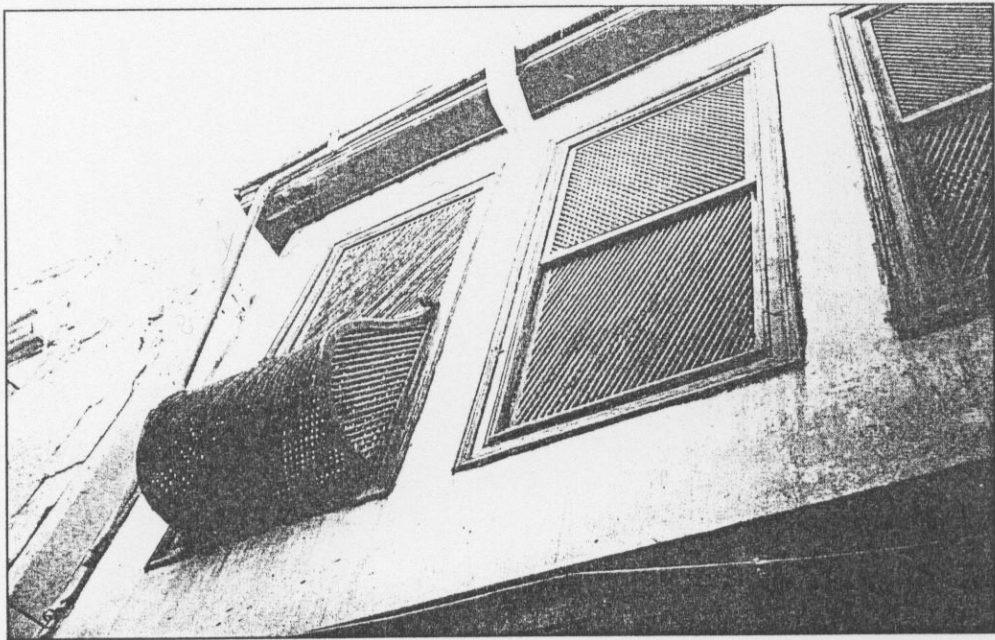
تفاصيل كوابيل حاملة

(Ragette)

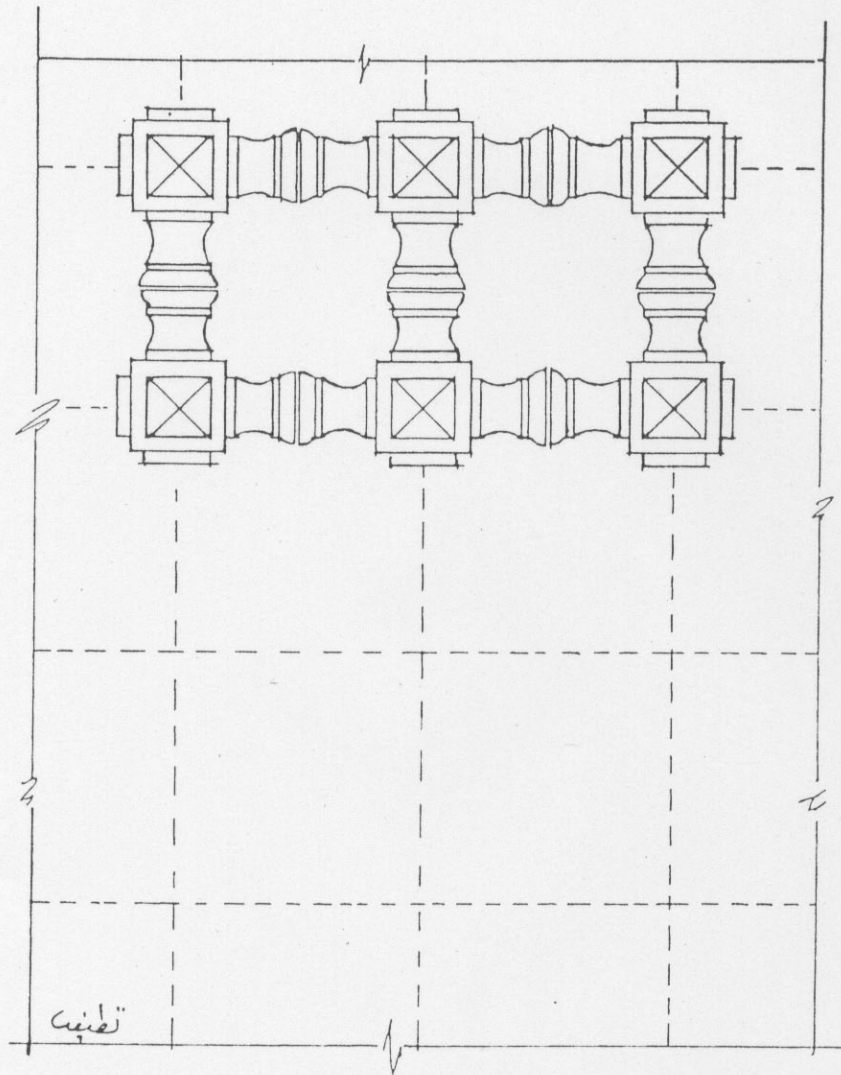




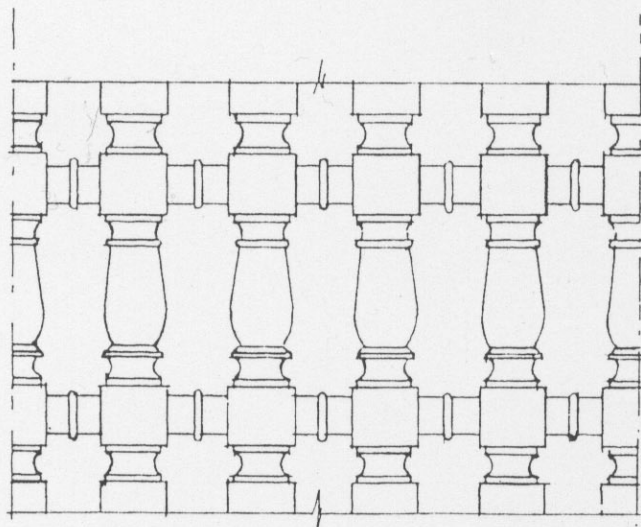
Mishkat - Khaled Al - Azm house



Outside Windows - Souk - Sarouja house



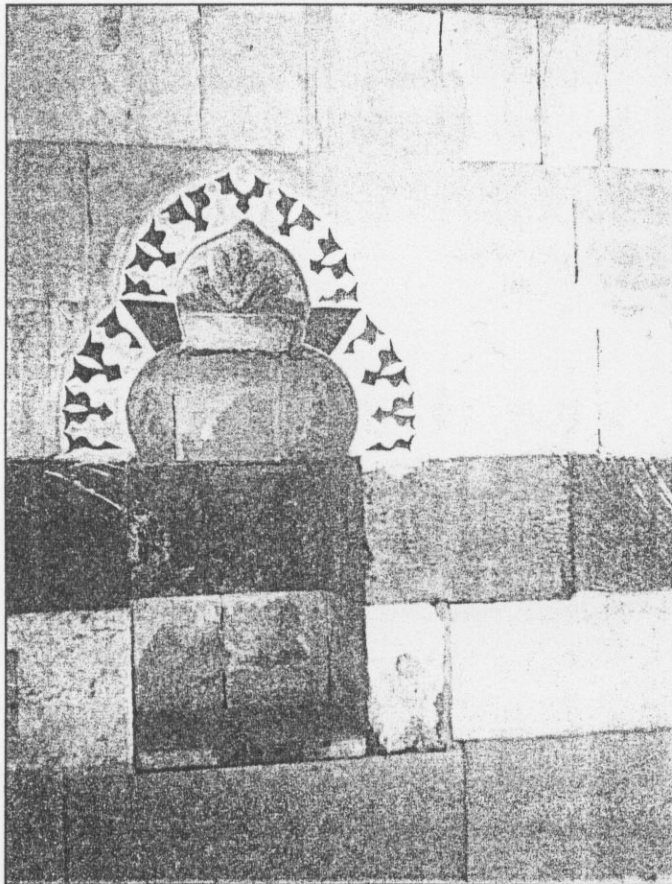
خرط صہاریجی



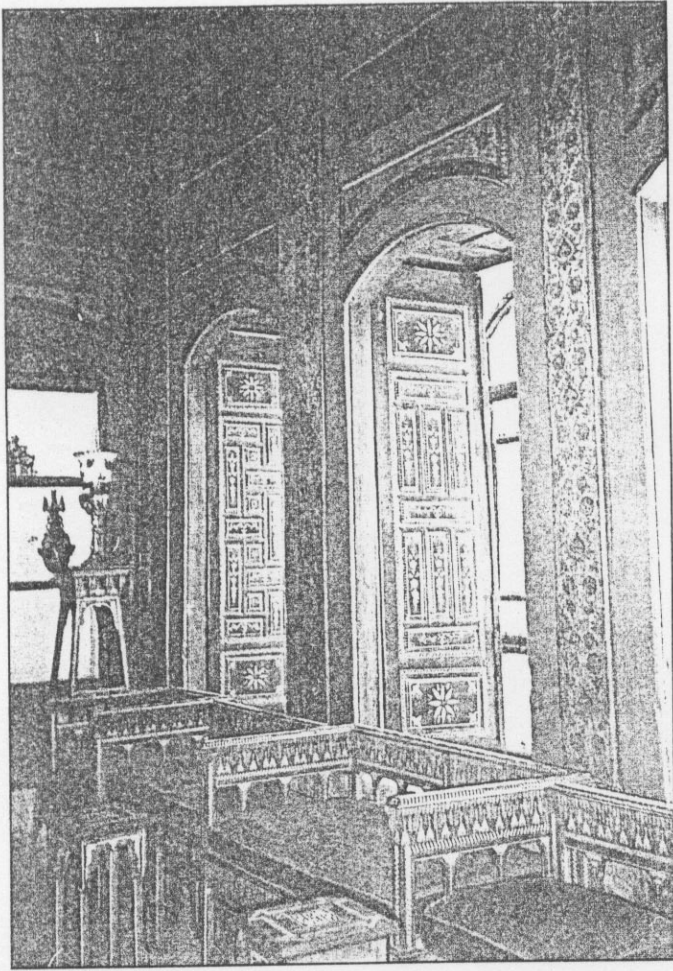
خرط برامق رأسیة



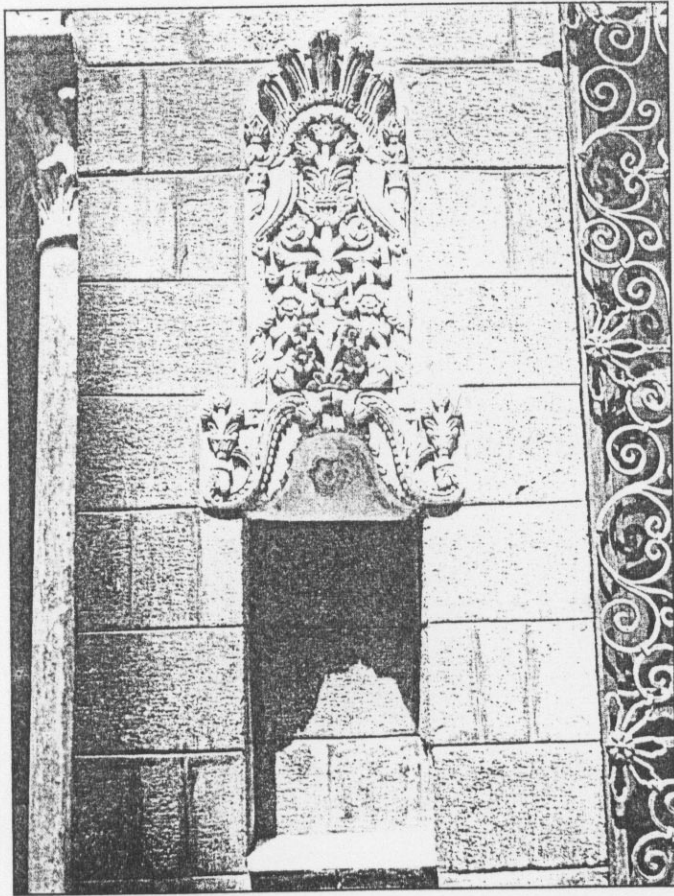
المشكاة
- قصر العظم -



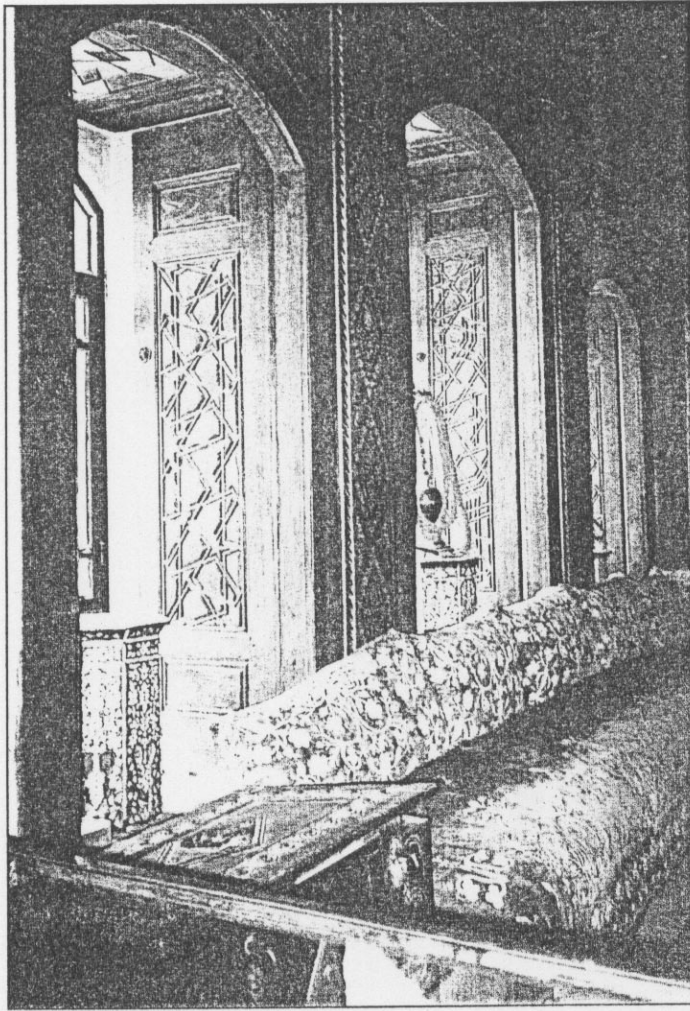
المشكاة
- بيت نظام -



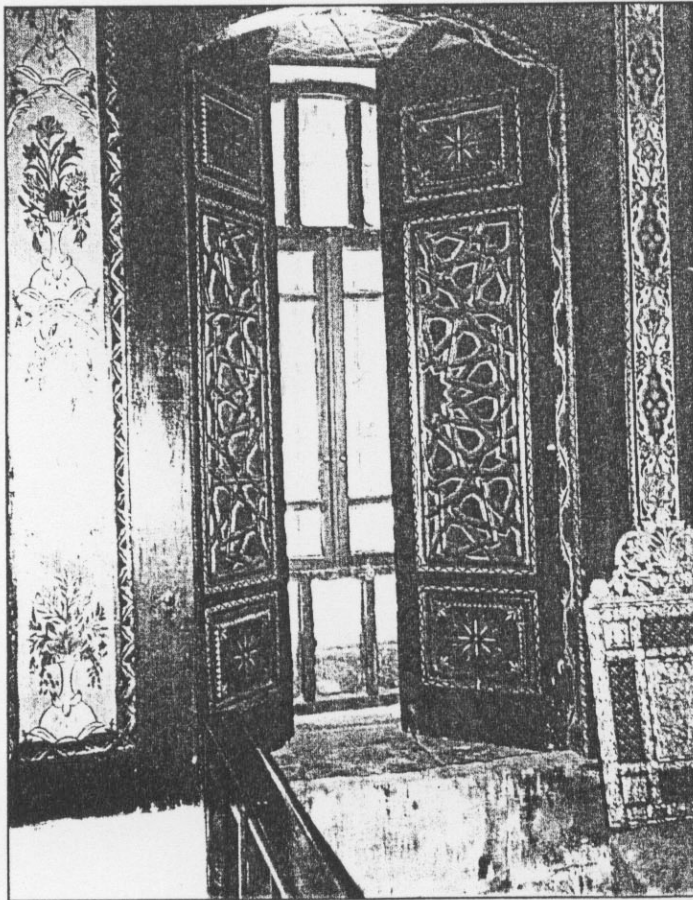
Two sides opened
cupboards
of Azm palace



Mishkat of
Anbar house

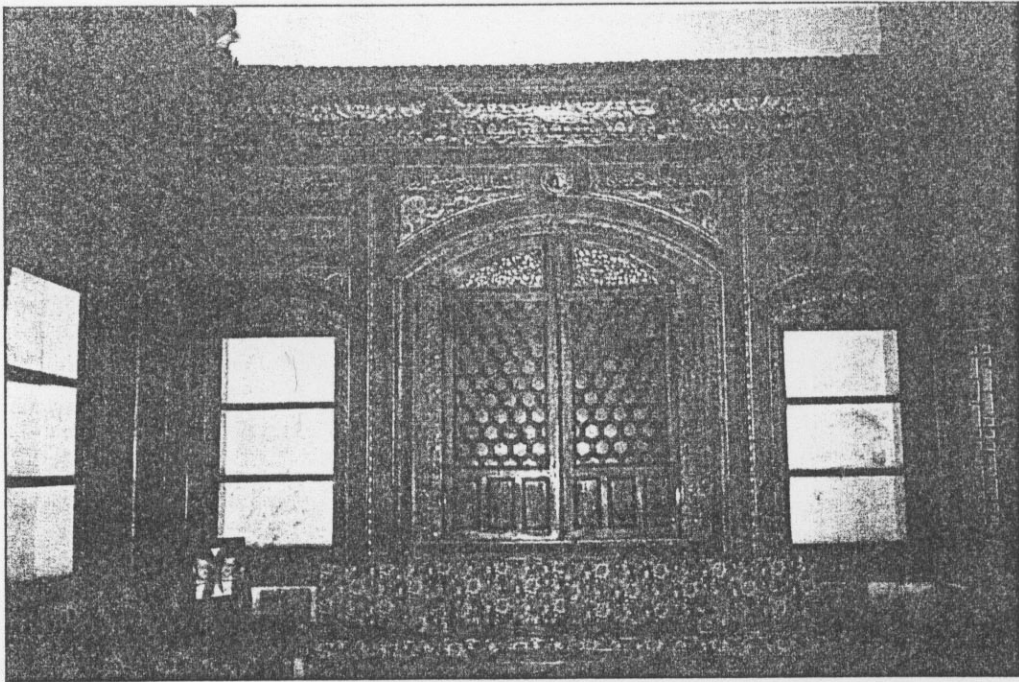


قصر العظم





خرستانه قاعة
بيت الاسطواني



خرستانه قاعة قصر العظم