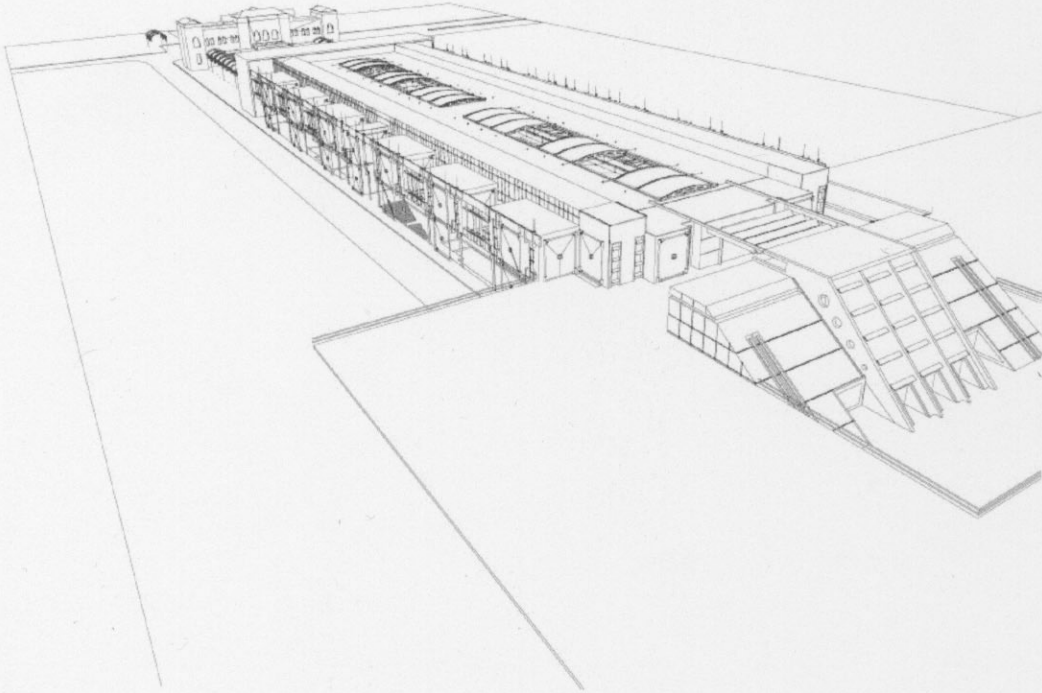


الجمهورية العربية السورية

كلية الهندسة المعمارية - جامعة دمشق

إعادة تأهيل محطة الحجاز وظيفياً  
(إدارياً - ترفيهياً)



تقديم الطالبة:

ناديا شارلوت يازجي

دورة 2002

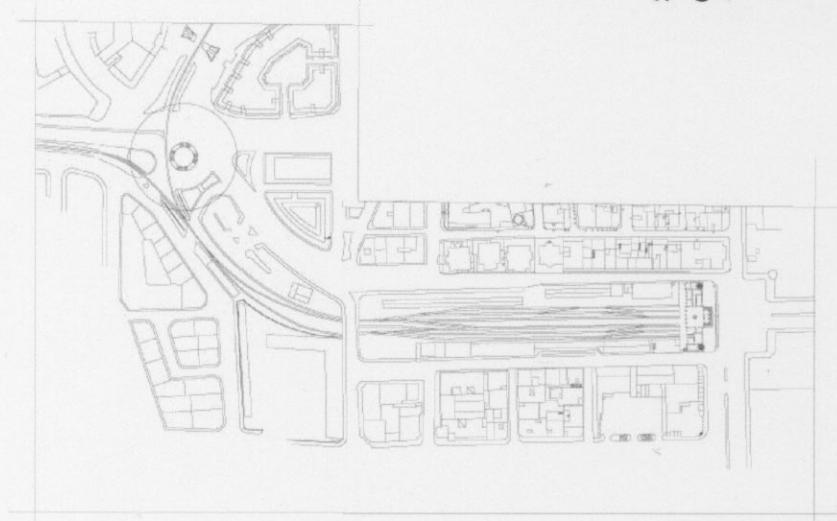
## مقدمة :

بُنيت محطة الحجاز في أوائل القرن العشرين في عهد الدولة العثمانية عام 1908 وأصبحت محطة بدائية للخط الحديدي الحجازي وقد مرت بعدة مراحل وتم ترميمها في ذكرى السابعة والعشرين للحركة التصحيحية وأقيم عليها عدة مسابقات ووضع العديد من الإقتراحات لإعادة تأهيلها .

أما اليوم فقد تغيرت المعطيات عن معطيات الستينات و السبعينات وأصبحت الرؤية أوضح من السابق لذلك من الضروري إيجاد حلول موضوعية نظراً لأهمية موقع الحجاز الموقع العام :

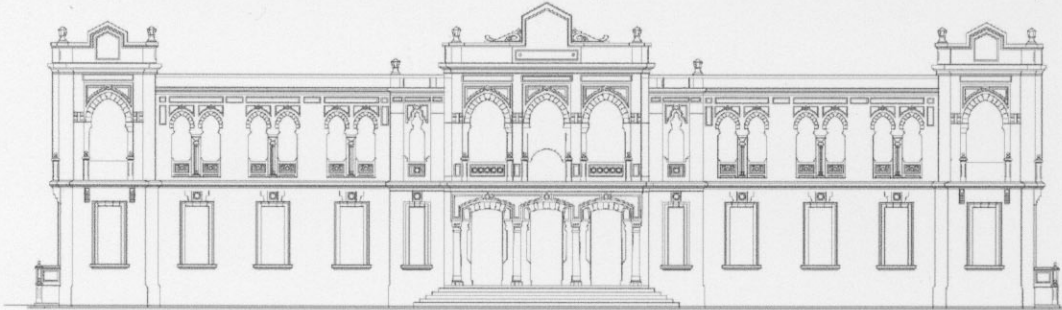
تقع الأرض بالنسبة لمدينة دمشق : جنوب المبنى الأثري على نهاية امتداد شارع سعد الله الجابري تعتبر هذه الأرض من أهم المواقع في مدينة دمشق نظراً :

- 1- كونها واقعة في مركز ومحور مدينة دمشق الأساسي ( البنك المركزي - الحجاز )
- 2- تربط شمال مدينة دمشق بجنوبها
- 3- وجود محطة الحجاز فيها



تحتوي الأرض التي تبلغ أبعادها 55 x 250 بمساحة مقدارها 13750 متر مربع على :

- محطة الحجاز : التي بنيت عام 1908 وأصبحت محطة بدائية للخط الحديدي الحجازي بعد أن تم استبدالها بمحطة القدم وكانت إحدى وظائفها الأساسية هي نقل الحجاج عن طريق القطارات إلى الحج في المدينة المنورة وفي الوقت الحالي تم إيقاف تشغيل القطارات حيث عادت وظيفة محطة القدم بانطلاق جميع الرحلات منها



- السكك الحديدية والقطارات القديمة التي تم إيقاف تشغيلها في الآونة الأخيرة
- تنتهي الأرض بجسر أثري قديم يحتوي على ثلاثة بوابات لخروج و دخول القطارات في السابق
- يحد الأرض شرقاً وغرباً شارع للسيارات و جنوباً جسر أثري وشمالاً المبنى الأثري

تعاني المنطقة من افتقار :

- (1) مواقف للسيارات
- (2) للساحات الخضراء ومناطق لتجمع المشاة و ممرات المشاة
- (3) للمراكز والمحلات التجارية
- (4) وسائل النقل العامة ( السرافيس والباصات )
- (5) التلوث
- (6) إزدحام المنطقة بالسيارات وكثافة المشاة وخاصة القادمين من شارع سعد الله الجابري وشارع النصر و

خالد بن الوليد والحلبوني و محور الجامعة و البرامكة وهكذا نجد أنه لا بد من الاستفادة من هذه السبلات لإعادة دراسة هذه المنطقة تخطيطياً ثم تصميمياً  
فكرة المشروع : تم الاستفادة من بعض الدراسات و الاقتراحات منها :

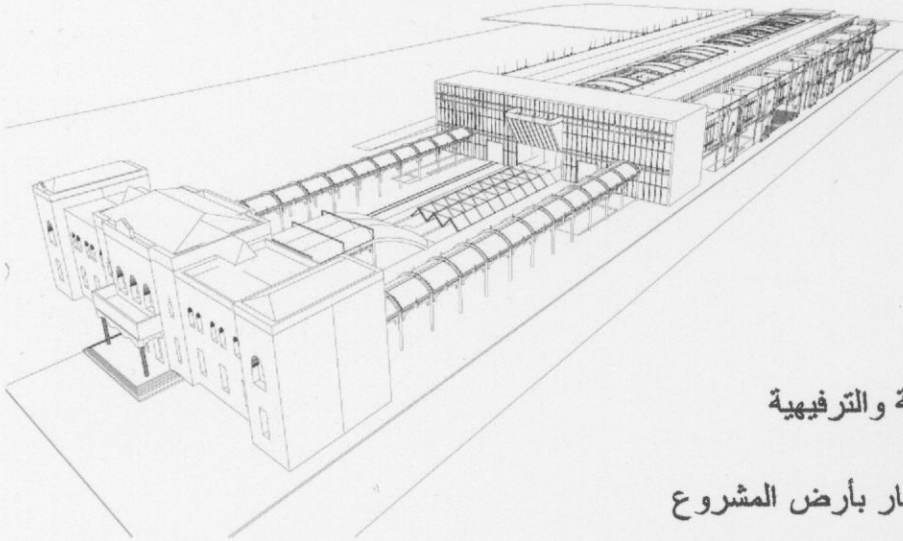
نفق للسيارات الذي طرحته الوكالة اليابانية الجايكا حيث يبدأ من عند الجسر الموجود في شارع الثورة نزولاً تحت شارع النصر ماراً تحت أرض محطة الحجاز ( يبعد عن المبنى ) ومنه صعوداً إلى المنطقة الوسطية لمحور درعا عند فرع المخابرات وبالتالي نلاحظ أهمية هذا النفق الذي يخفف من ضغط السيارات في شارع النصر وسعد الله الجابري و الشارع المتجه نحو البرامكة  
الاستفادة من الشبكة المقترحة للمترو في مدينة دمشق حسب المخطط التنظيمي لها بإيجاد محطة مترو يمر فيها خطين متقاطعين :

□ الخط الأول : ( القدم - القابون ) دوار كفر سوسة \_\_\_\_\_ محطة الحجاز \_\_\_\_\_ شارع الثورة

□ الخط الثاني : ( مخيم اليرموك - برزة ) باب الجابية \_\_\_\_\_ محطة الحجاز \_\_\_\_\_ ساحة عرنوس

الاستفادة من فرق المنسوب الموجود في الأرض في خلق ساحة في المنسوب + 5 والحفاظ على الشارع الموجود في غرب الأرض بخلق نفق للسيارات تحت الساحة السابقة متجهاً تحت البرامكة أو باتجاه عقدة درعا و إلغاء الشارع الموجود في شرق الأرض وتحويله إلى ممر مشاة

إنشاء مبنى تجاري و ترفيهي مرتبط ارتباط وثيق مع المبنى التاريخي القديم الموجود في المنطقة بإضافة إلى إنشاء محطة للمترو في الأقيية السفلية وإعادة توظيف المبنى الحديث بحيث يرتبط بالمبنى القديم ( إداري لمحطة المترو و الخطوط الحديدية و الحجازية ) والحفاظ على السكك الحديدية و إعادة توظيف القطارات كمقاهي وكافتريات و محلات تجارية مع إمكانية تحريكها من وقت إلى آخر



الوظائف الرئيسية :

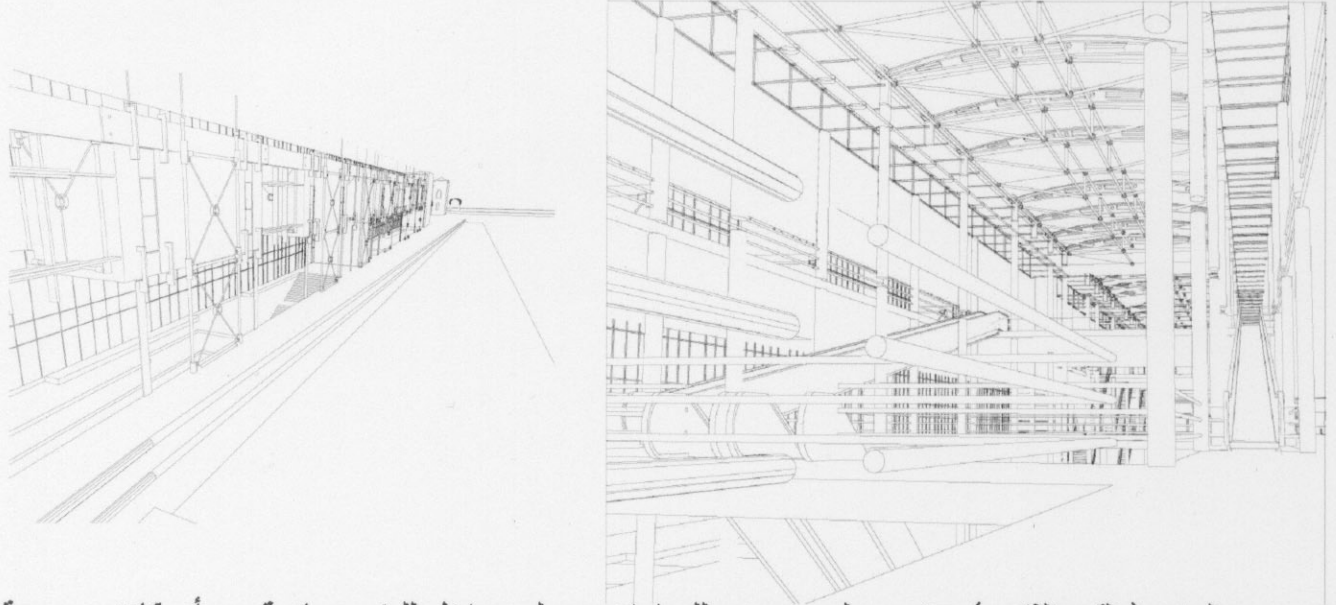
- (1) الأقسام التجارية والترفيهية
- (2) المقاهي
- (3) الأوتوستراد المار بأرض المشروع
- (4) محطة المترو
- (5) باركينغ للسيارات
- (6) خلق ساحات خضراء داخل المبنى وخارجه مع بعض المسطحات المائية
- (7) وصف المشروع : يتألف المشروع من 8 مناسيب ستة تحت الأرض وإثنان فوق الأرض حيث لا يتعدى ارتفاع الكتلة الموجودة فوق الأرض عن إرتفاع مبنى الحجاز

المنسوب الأول : الطابق الأرضي بإرتفاع خمسة متر ويتضمن  
\* ساحة تربط بين المبنى القديم و المبنى الحديث ( كتلة بلورية تعكس الحجاز ) من خلال الأروقة المعدنية  
الزجاجية الموجودة على الطرفين بالإضافة وجود مدخل رئيسي محوري مرتبط مع بهو الدخول للحجاز إلى محطة  
المترو ماراً بالأقبية بالإضافة إلى مداخل جانبية للتجاري في الأقبية مع إبقاء القطارات وتوظيفها كمقاهي ومطاعم  
وإنشاء التراسات لها

\*تتضمن الكتلة محلات تجارية على الجانبين و فراغ وسطي للحركة وتوضع القطارات و التراسات و عناصر  
الإنقال الشاقولي الجانبية وتنتهي في الطابق الأرضي بساحة خضراء مشجرة أمام الكافتريا  
المنسوب الثاني ( الطابق الأول ) يحتوي على محلات تجارية مظلة من الداخل على الفراغ الداخلي ومظلة من  
الخارج على الشارع من جهة و على ممر المشاة من جهة أخرى ويصل بينهما ممر على طول الكتلة مع وجود  
عناصر تخدمية ( أربع مصاعد - أربع أدراج ) أتية من القبو الثاني ( الباركينغ التخدمي ) إلى الطابق الأول  
وهذه المحلات بمساحات مختلفة ووظائف متنوعة ( بيع أقمشة ماركات - أدوات منزلية - كهربائية - تحف شرقية  
- ألعاب - مقاهي إنترنت - صالات ألعاب إلكترونية )  
بالإضافة إلى الكافتریات والمطاعم

المنسوب الثالث ( القبو الأول ) يحتوي على ساحة مغطاة يتم من خلالها النزول إلى المترو أو الدخول إلى التجاري  
و يتم الوصول إلى هذا المنسوب من عدة مناطق :

نفق للمشاة قادم من شارع خالد بن الوليد بشكل عامودي على الأرض ليدخل إلى هذا المنسوب  
نفق للمشاة قادم من ساحة موجودة في نهاية محور الجامعة بشكل عامودي على الأرض ليدخل إلى هذا المنسوب  
نفقين للمشاة قادمين من على جانبي شارع سعد الله الجابري  
وينتهي هذا المنسوب بباركينغ للسيارات أتياً من عقدة درعا



المنسوب الرابع ( القبو الثاني ) يحتوي على معرض للسيارات و على مداخل للمترو جانبية بعد أن كانت محورية  
في الطوابق الأعلى ( الحركة المحورية إلى الحركة الجانبية للمترو ) ويحتوي على باركينغ للسيارات يمكن الدخول  
إليه برامب نازل من شارع خالد بن الوليد بميل 15% بطول 100 متر ( دخول وخروج ) كما يمكن الدخول إليه  
برامب نازل من الشارع الذي يحيط بعقدة درعا

المنسوب الخامس ( القبو الثالث ) يحتوي على نفق للسيارات وعلى الجانبين عناصر الإنقال الشاقولي إلى القبو  
الرابع و القبو الثاني و يمكن إنقال من مدخل إلى مدخل آخر من نفس الجهة بمرر يتضمن أركان الجلوس و  
خدمات ذاتية و أماكن للإتصال

المنسوب السادس ( القبو الرابع - القبو الخامس - القبو السادس ) تتضمن محطة للمترو ذات خطين متقاطعين  
حيث يوجد منسوب تبادلي بينهما وكل محطة تحتوي على رصيف المحطة بعرض يتراوح بين 4 إلى 4.5 م و  
50 سم أمان على جانب كل رصيف بجهة ووقوف المترو كما يحتوي على أركان للجلوس و قطع التذاكر  
الأتوماتيكي ومكاتب أمنية للمراقبة والسيطرة و التحكم و الإتصالات بالإضافة للخدمات اللازمة ( دورات مياه ) و  
خدمات فنية و تقنية و بعض غرف و مراكز للصيانة و الإصلاح .

