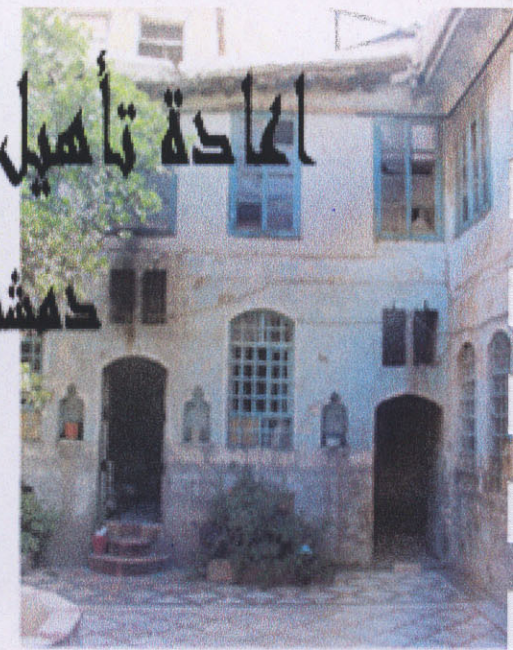


الحاكمة تأهيل شريحة من البيوت العربية دمشق القديمة (بلبج توما)



إشراف :
د.م. بيير نانو
د.م. عقبة فاكوش

تقديم
أسامة عبد الله

إعادة تأهيل شريحة قديمة
دمشق القديمة (باب توما)

- سياحي
- نزل سياحي
- مطاعم
- مقهى
- تجاري

إشراف : د . م . بيير ناتو
د . م . عقبة فاكوش

الطالب : أسامة عبد الله

من أهم مدارس العمارة في العالم تلك التي كللها سور دمشق :

لقد درّست العمارة بأقسامها قبل ظهور تلك الأقسام في الجامعات :

- درست العمارة البيئية : المناخ - التشميس - التهوية
- الرطوبة - الرياح ...
- أرض الديار باحة سماوية محمية من تأثير الرياح الجافة الحارة و الباردة صيفا
و شتاء
- الغرف و القاعات المحيطة بالإيوان تأخذ منها النور و التهوية و التشميس
- البهرة لتعدل رطوبة الجو و تدخل جمالية العنصر المائي .
- العناصر الخضراء .
- الإيوان : ذلك الفراغ الرطب البارد رغم حر الصيف .
- المشرقة
- درست العزل بأنواعه الحراري و الصوتي ...
- درست الإنشاء من خلال الأقواس و المجازات و ...
- درست التخطيط من خلال حارات و الفراغات و تراكب الكتل .
- درست علم الاجتماع العمراني من خلال الفراغات و الحارات و الساحات ..

واقع البيوت العربية (في المدينة القديمة)

- * البيوت العربية في دمشق ← أبنية قديمة بمواد تقليدية (حجر - لبن - أخشاب)
- ← اهتراء + تصدع فهي بحاجة إلى صيانة مستمرة إضافة لعمر هذه الأبنية
- ← سوء حالة الأبنية ← هدم عقارات و إزالتها
- ← كتل بيتونية شاذة أساءة للمدينة ← حرّم الهدم وحمية المدينة
- ← تهدم أجزاء من البيوت ← هجرت من السكان
- ← سوء حالة المدينة بشكل أكثر ← سمح الترميم شرط استخدام نفس المواد و
- مطابقة الواقع الأم ← القليل من الأعمال لفقدان الأيدي الماهرة و غلاء التكاليف
- ← ازدادت الحالة سواء مع الجهل بأهمية المدينة
- ← أدرك الناس قيمة تلك البيوت مع تحسن الوضع الاقتصادي + نجاح أعمال الترميم
- ← اتجاه الأنظار نحو المدينة القديمة (الأم) ← العودة لإنقاذ المدينة المريضة وإحيائها ؛

نسأل الله :

- للمدينة السلامة .
- و للقائمين عليها الأمانة .

تحليل أولي للوضع الراهن

- تتألف الشريحة المدروسة من ثلاثة بيوت عربية (ثلاثة عقارات) متجاورة تماما مع بعضها و تعود لنفس الملكية .

- تبلغ مساحة الطابق الأرضي لكامل الشريحة حوالي (1200 مترا مربعا) .

- تمتد من الشمال إلى الجنوب لترتبط مع الحارة جنوبا عبر يتصدرها بوابة كبيرة هي المدخل لبيت الهامس.

- أما شمالا فهي تشترك مع الحارة بواجهة طولها (34 مترا) وتصلها السيارة مما يساعد على حل مشكلة التخديم .

البيت الأول:

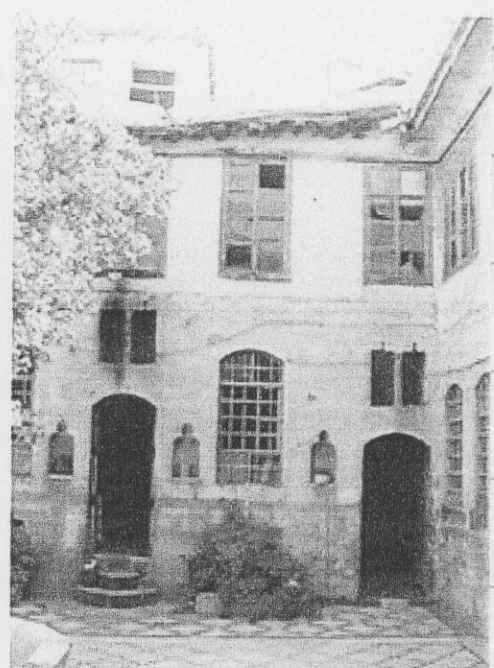
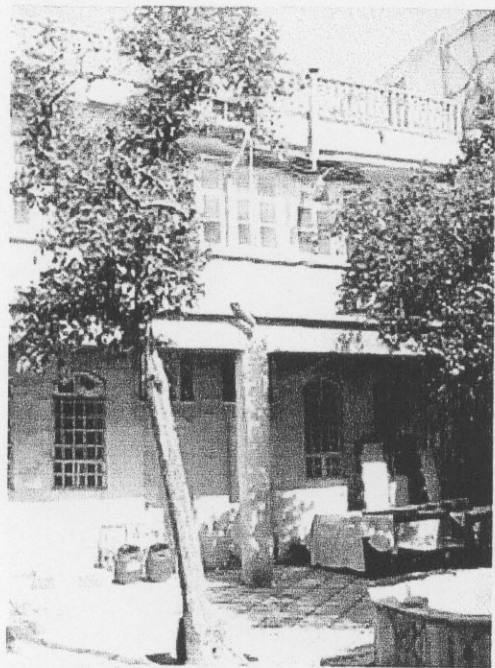
- بيت عربي كبير يحوي على فناء مركزي جميل , إيوان , غرف , قاعات , أدراج لربط المناسبيب والتي تنوعت ما بين اثنين إلى ثلاثة مناسب .
- هناك جزء مهدم والباقي بحالات مختلفة .

البيت الثاني :

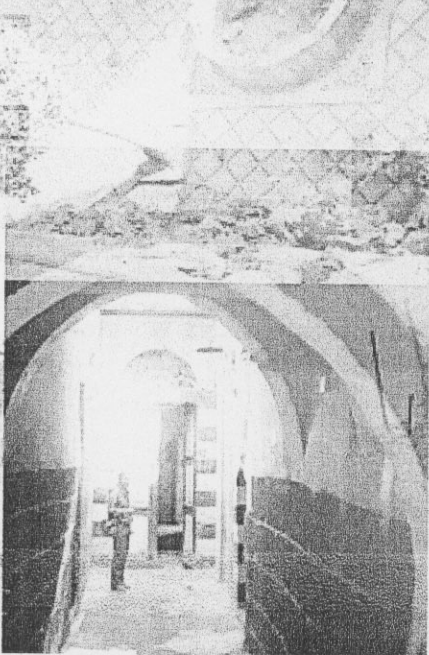
- أصغر حجما و مساحة من الأول :
- يحوي مدخل مباشر مع الحارة و فناء أحاطت به الغرف بشكل حرف لـ وتوضع الإيوان في الصدر .
- كما يحوي أجزاء بطابق واحد مرتفعة الأسقف و أخرى بطابقين .

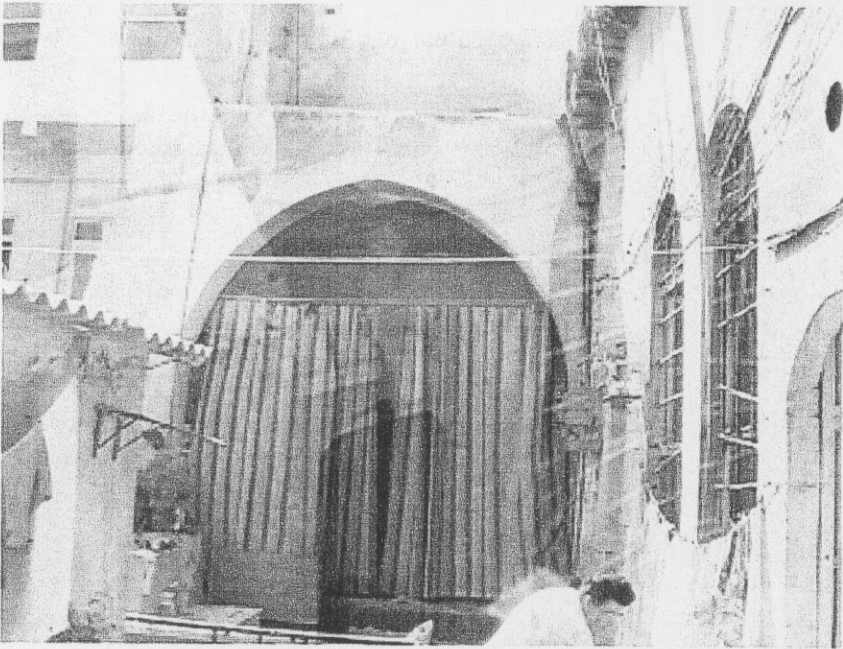
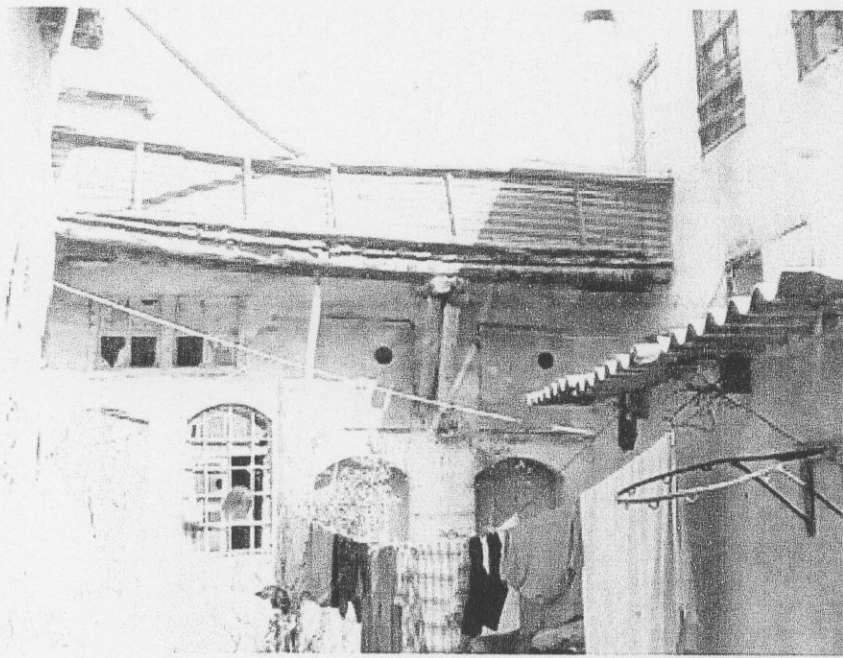
البيت الثالث :

- محدث البناء لكن بصورة سيئة جدا مؤلف من ثلاثة طوابق يشكل حرف لـ تحيط بفراغ قسم قسمين , الأول مغطى بالواح التوتياء ليشكل مستودعات و الثاني مكشوف ليحقق ضرورة وجود الفناء .



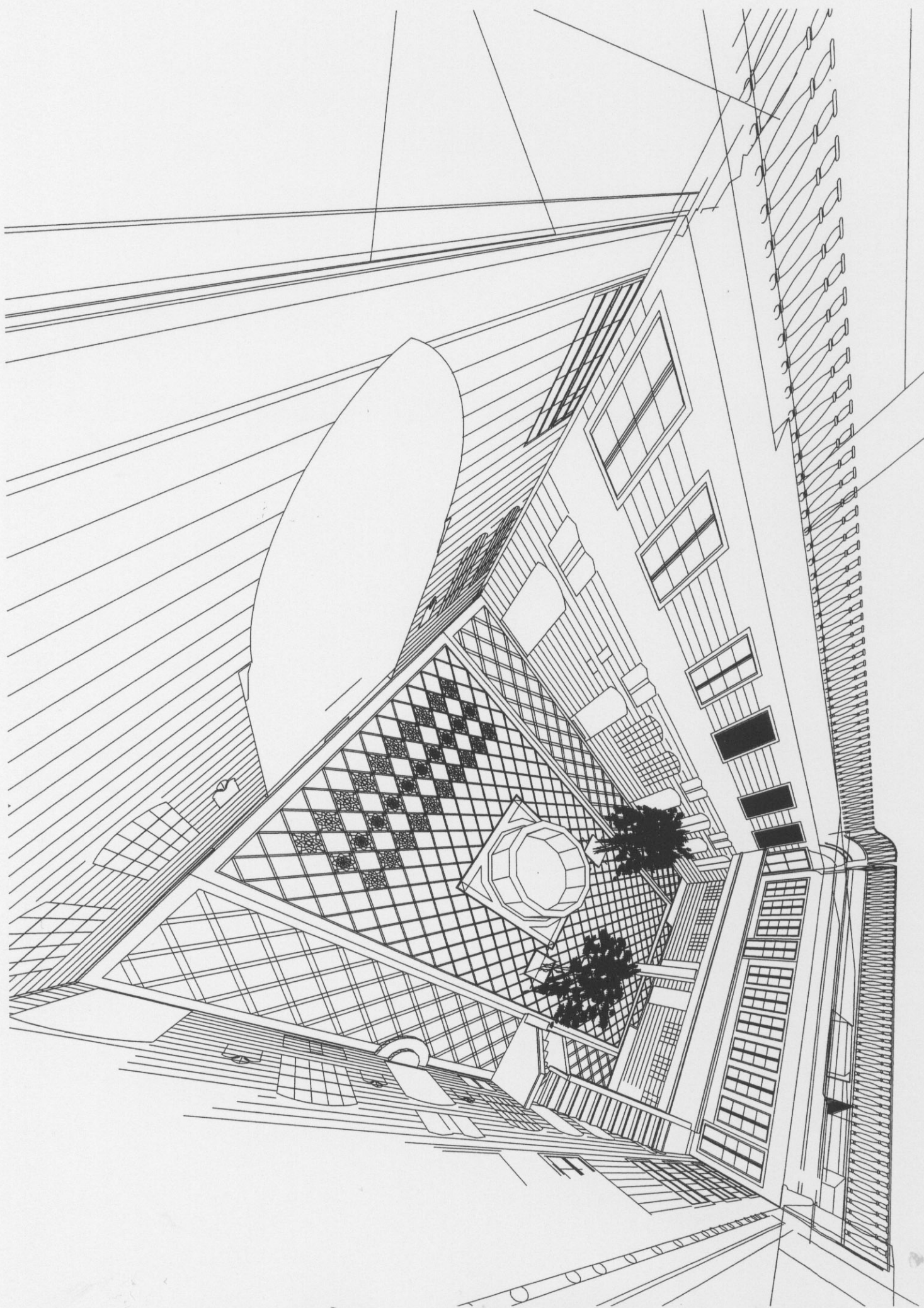
البيت الأول

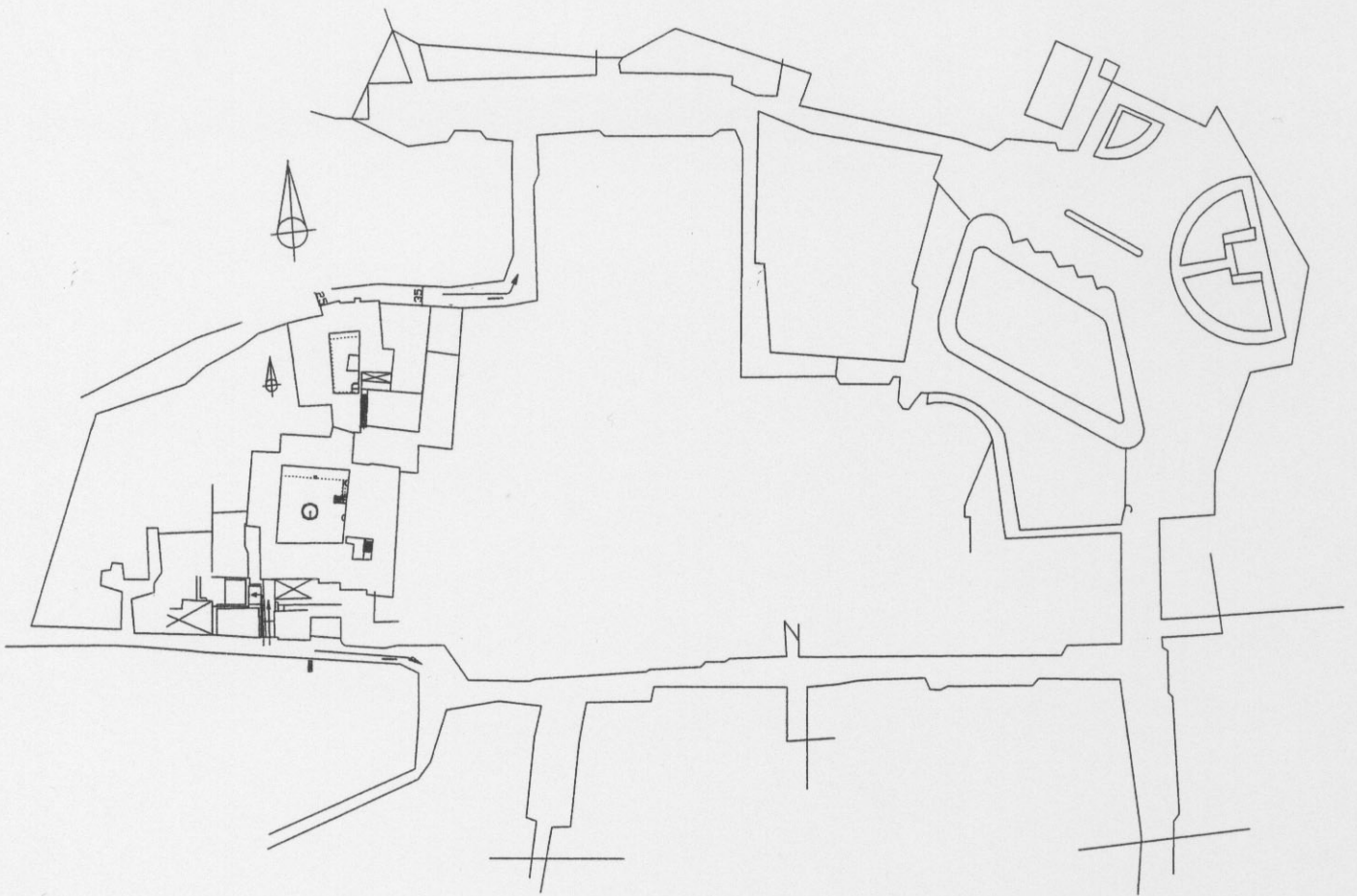


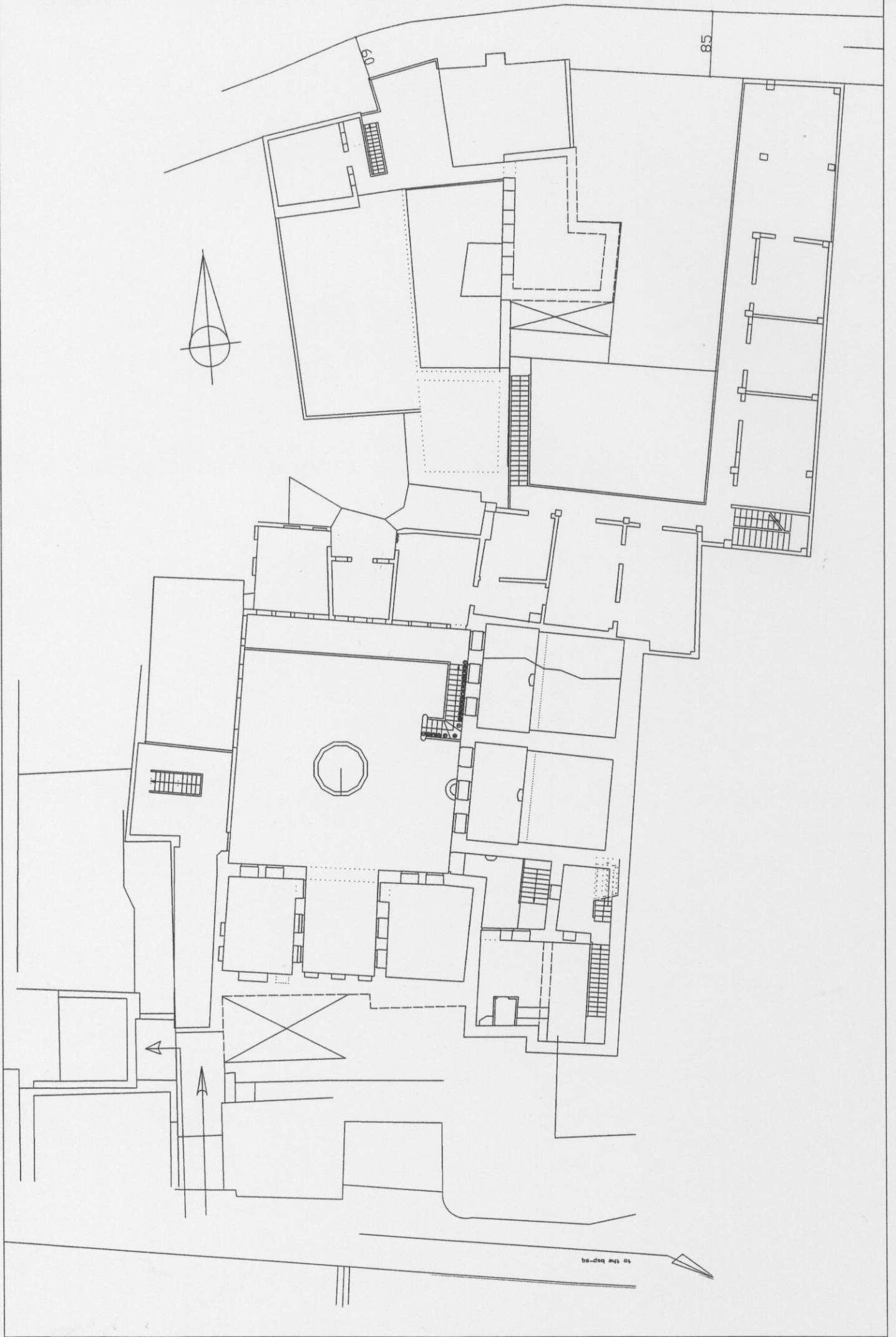


البيت الثاني



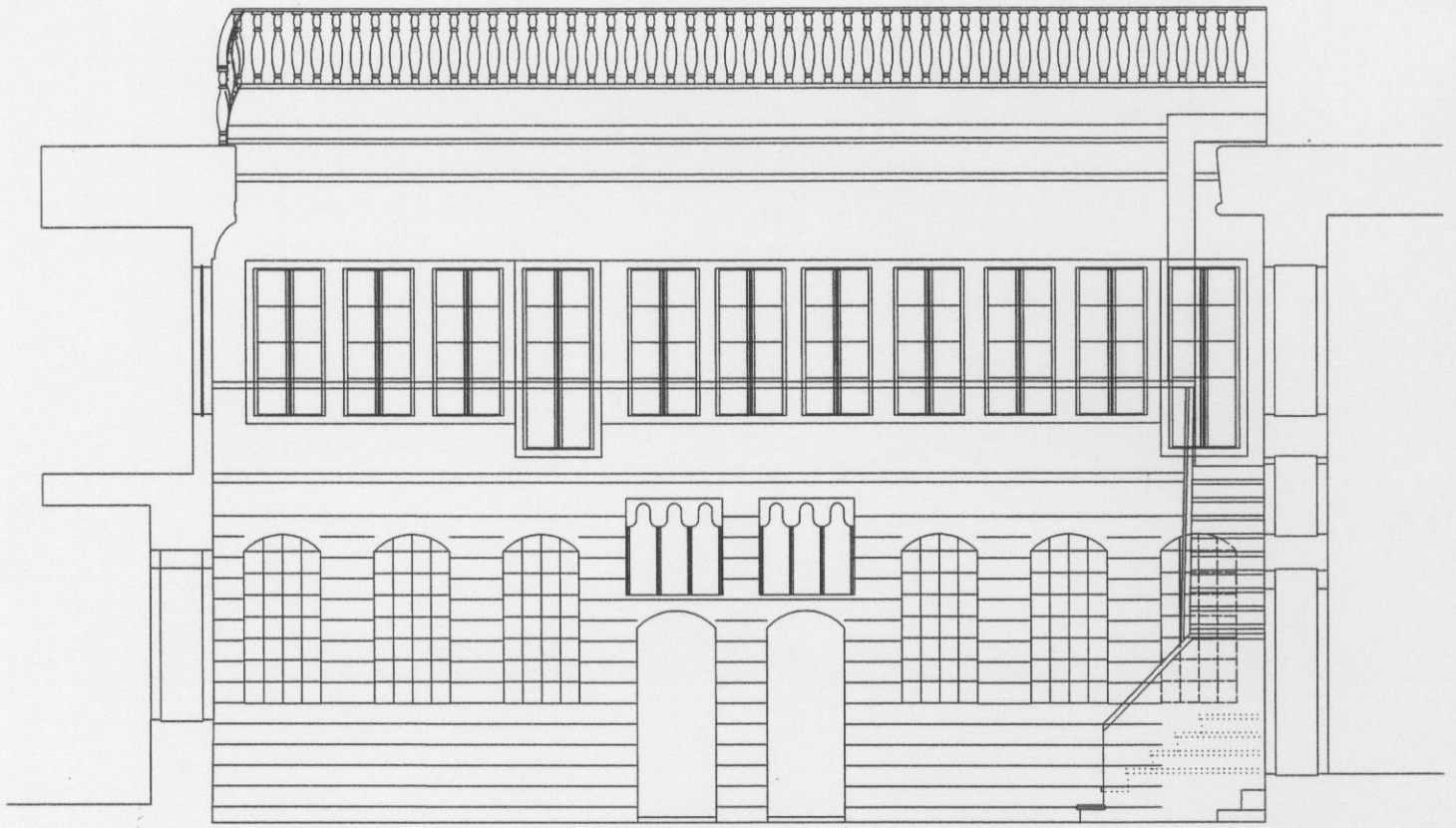




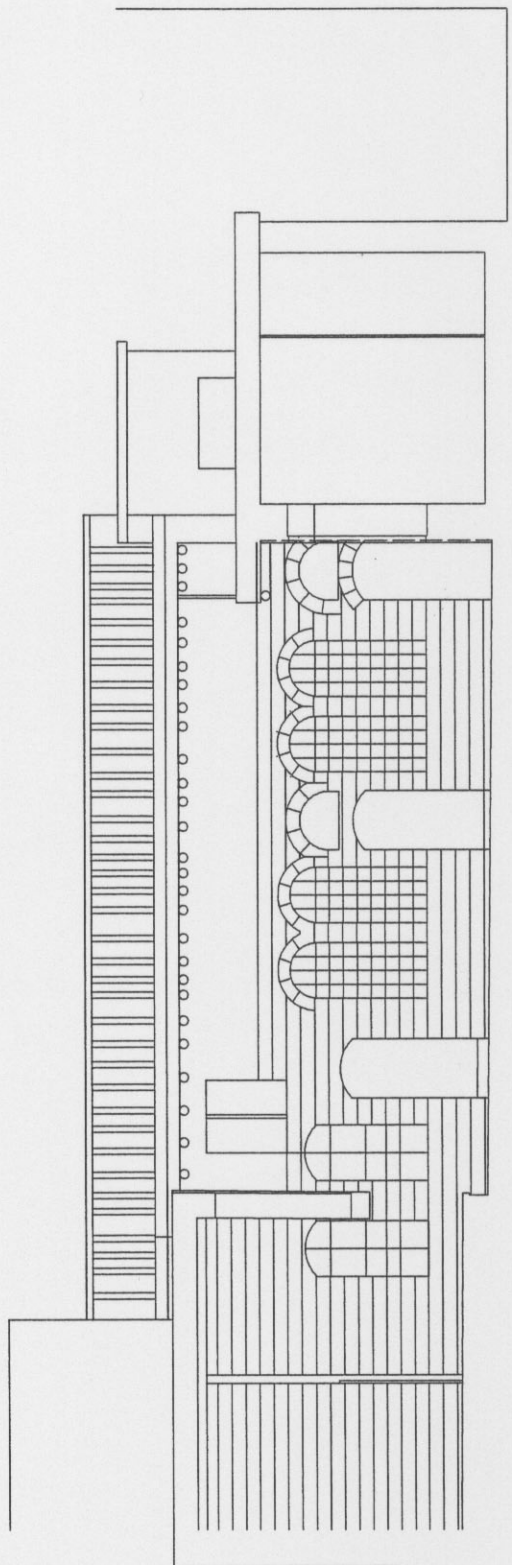
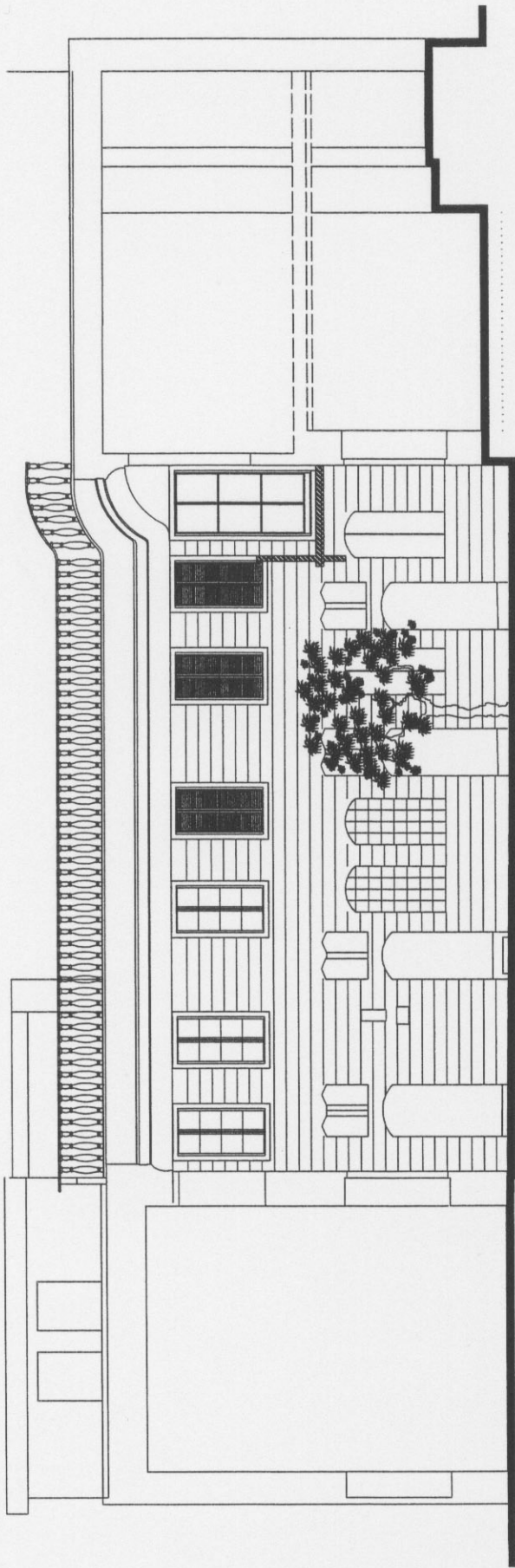




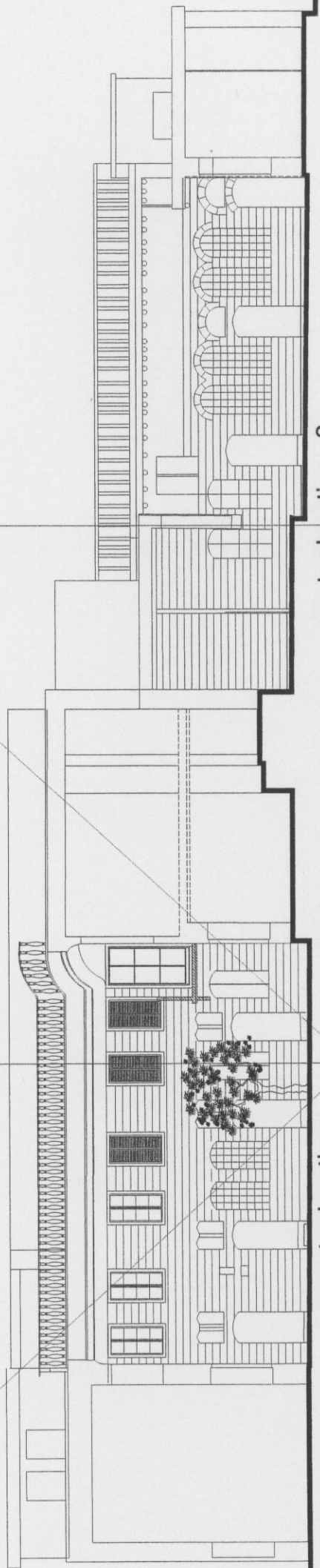
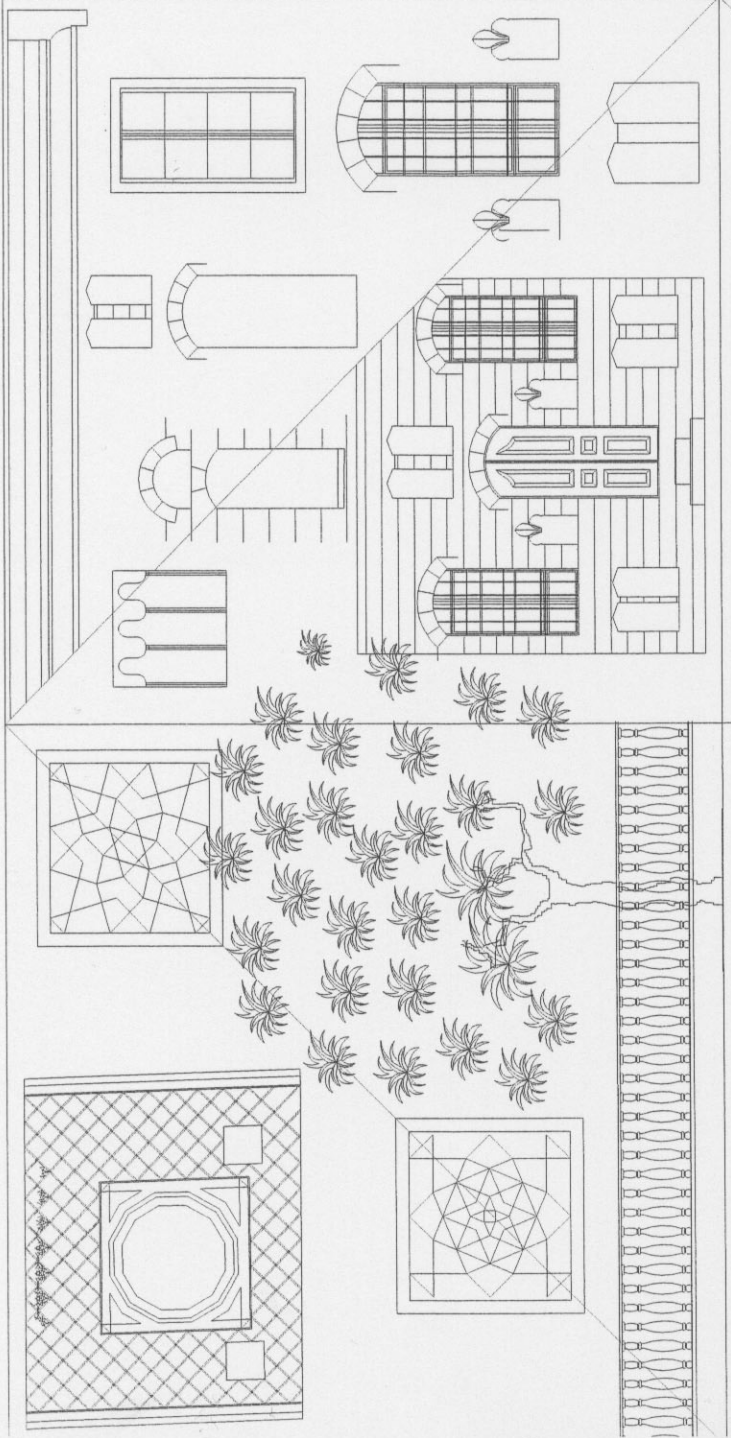






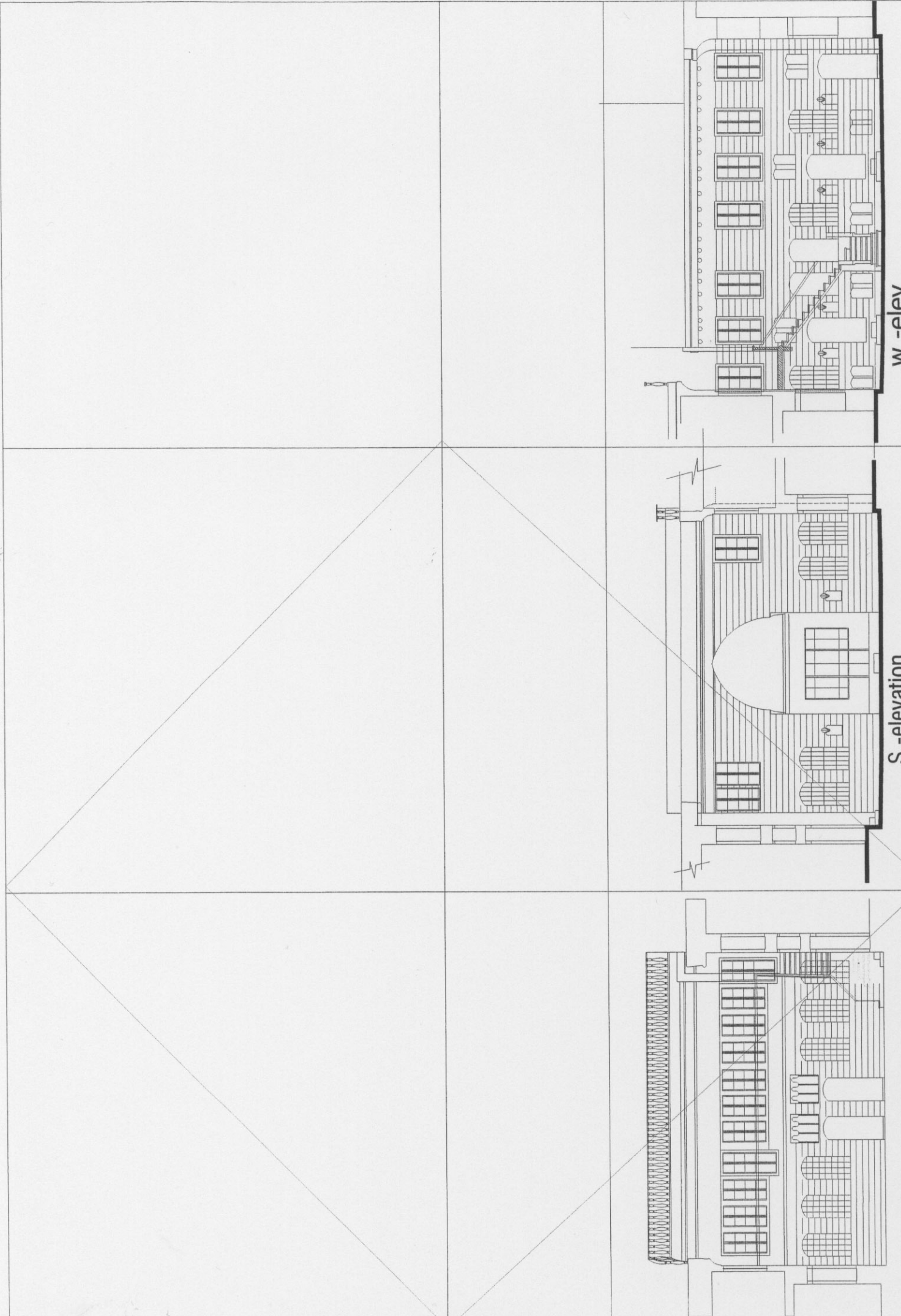






east - elevation--2

east - elevation



w - elev

S - elevation

N - elevation

الوضع المقترح

- نزل سياحي
- مطاعم
- مقهى
- تجاري

الهيكلية العامة للمشروع

يتألف المشروع من أربعة أقسام رئيسية :

1 - القسم الإداري :

- مدخل خاص
- استعلامات + سكرتارية
- المدير العام
- محاسبة و إدارة

2 - القسم السكنى (نزل سياحى) :

- مداخل و أبهاء و ممرات
- مرافق عامة و خدمية
- أجنحة و غرف

3 - القسم الترفيهى :

- مطاعم
- مقهى و كافيتريات
- أركان جلوس
- باحات سماوية

4 - القسم التجارى :

- مجموعة دكاكين

5 - القسم الخدمى :

- المطبخ المركزي
- المستودعات
- التدفئة و التكييف و الخزانات
- غرف العمال
- دورات المياه

برنامج المشروع

1 - القسم التخييمي : يخدم المشروع من خلال أربعة مداخل :

- مدخلين رئيسيين يربطان المشروع بالحررتين الشمالية والجنوبية (أقطاب) .
- مدخل إداري جانبي .
- مدخل تخييمي .

2 - القسم الإداري :

- مدخل خاص .
- استعلامات و سكرتارية .
- غرفة (محاسبة + إدارة) .
- غرفة المدير العام .

3 - النزل السياحي :

- بهو الاستقبال و الاستعلامات .
- ممرات + أبهاء .
- بطارية خدمة رئيسية (درج + مصعد) .
- بطارية خدمة .
- أركان جلوس .
- ثلاثة و عشرون غرفة و جناح موزعة على منسويين .
- تيراسات تشكل مقاهي و كافيه ملحق بها أركان تخديم .
- غرف بياضات .

4 - القسم التجاري :

- سبعة دكاكين لبيع التحف و الشرقيات و الهدايا (كسوق المهن اليدوية) .

5 - القسم المطاعم :

- ستة مطاعم توزعت في البيوت الثلاثة .
- تقوم بتقديم الأكلات الشعبية و الشامية المختلفة .
- تخدم من المطبخ الرئيسي + أركان موزعة في كل مطعم .

5 - القسم الترفيهي :

- جزء من السطح كافيته + مقهى مسائي في الهواء الطلق .
- جلسات عربية في الإيوان + بوفيهات تقديم
- تيراس في الطابق الأول .
- الأفنية الثلاثة .

6 - القسم الخدمي :

- بطارية خدمة (مصعد خدمة + درج) - عند مفصل المشروع - .
- بيضات .
- غرفة غسيل + كوي .
- المستودعات .
- غرف العمال .
- القسم التقني + الميكانيكي .
- مدخل يحوي مونشاج و درج للقبو للتخديم .
- دورات المياه العامة .

- 1 بهو و استعلامات النزل
- 2 تجاري
- 3 ادارة
- 4 استعلامات
- 5 مطاعم
- 6 ركن تقديم
- 7 جلسات
- 8 المطبخ

مسقط الطابق الأرضي
1 : 100

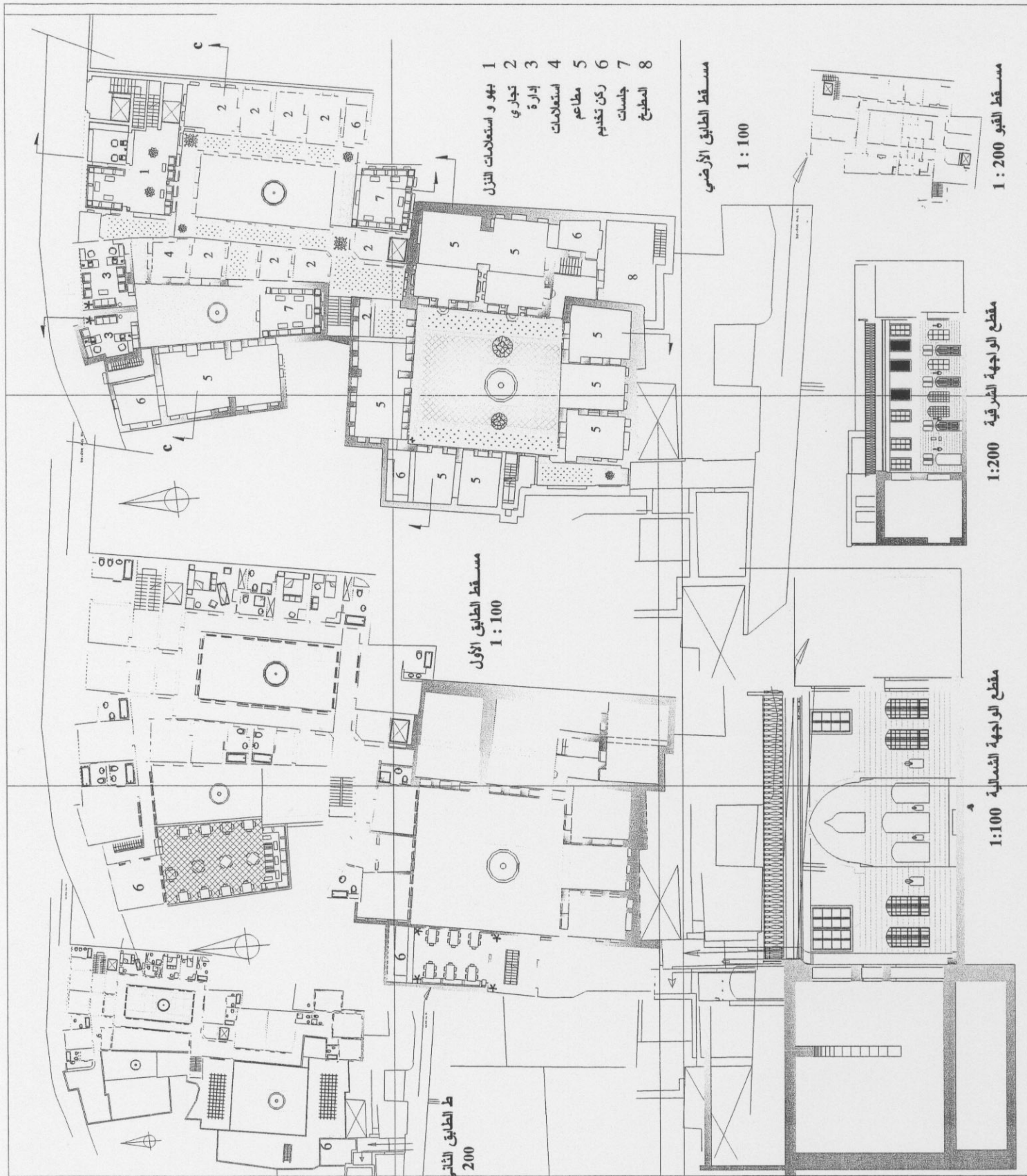
مسقط القبو
1 : 200

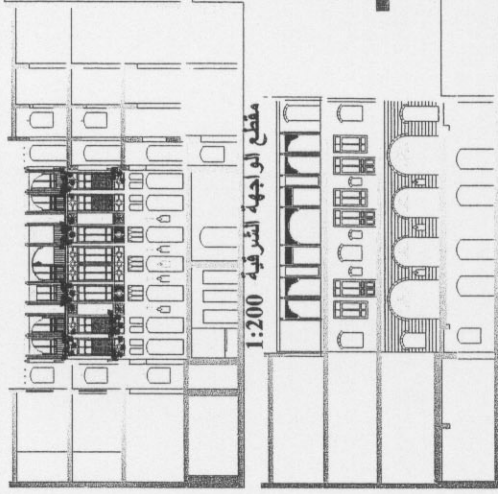
مقطع الواجهة الشرقية
1:200

مقطع الواجهة الشمالية
1:100

مسقط الطابق الأول
1 : 100

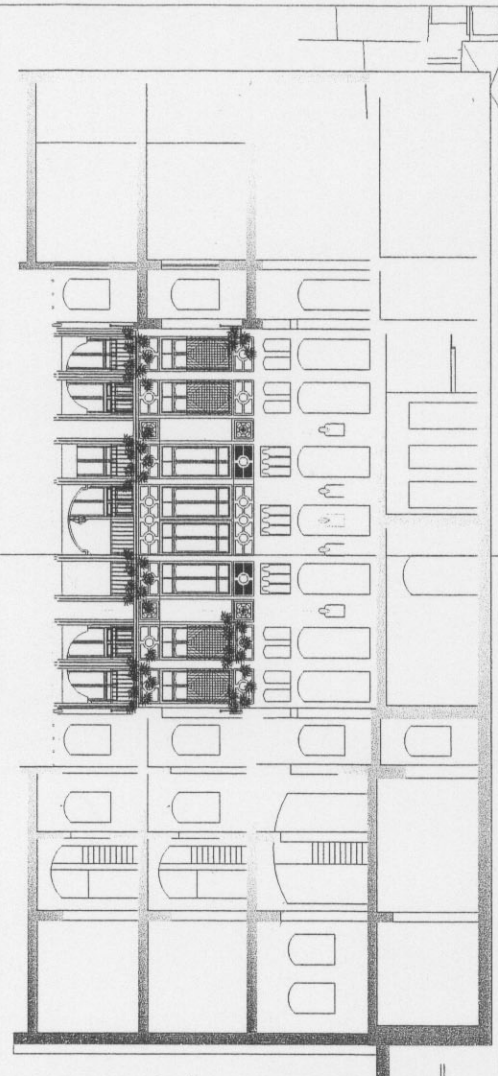
ط الطابق الثاني
200





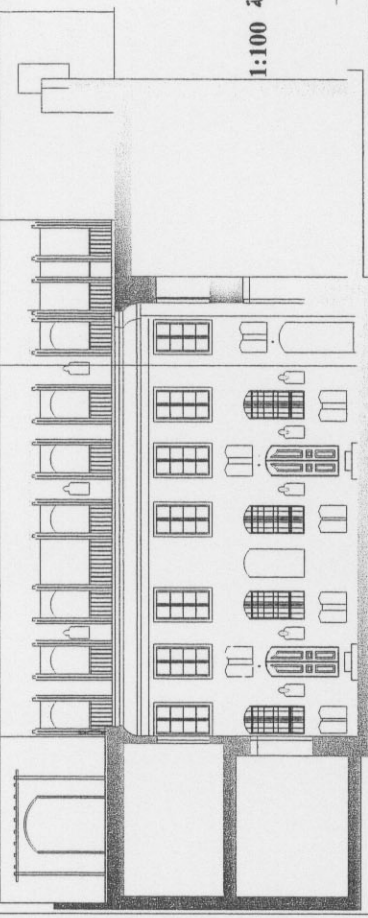
مقطع الواجهة الشرقية 1:200

مقطع في الرواق الغربي 1 : 200

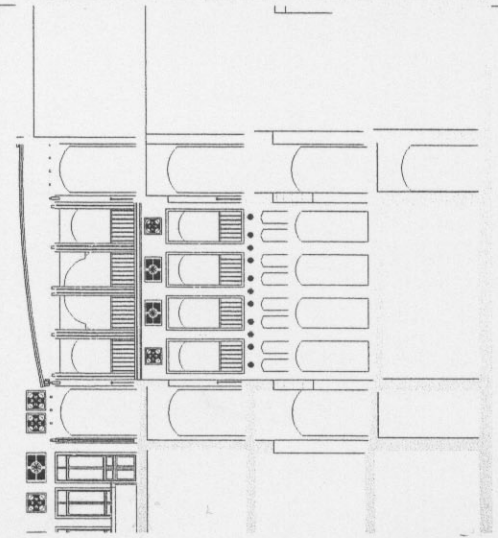


مقطع الواجهة الغربية 1:100

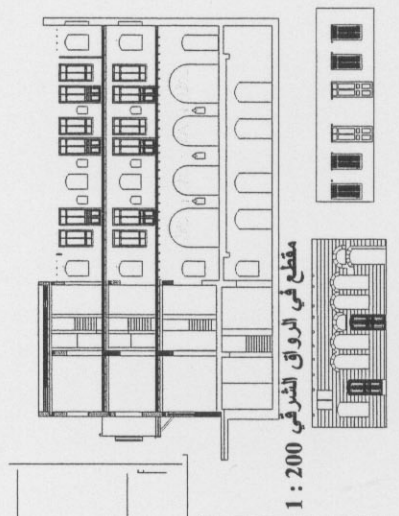
1 :
سقط



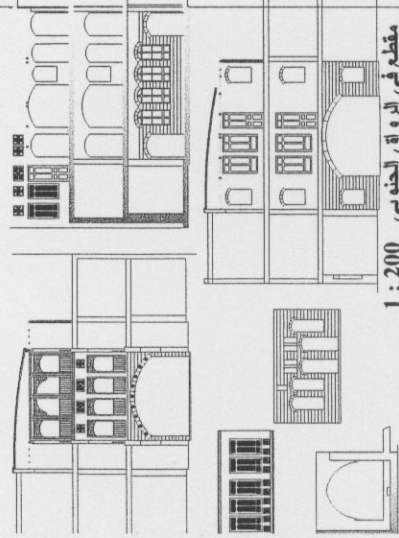
مقطع الواجهة الغربية 1:100



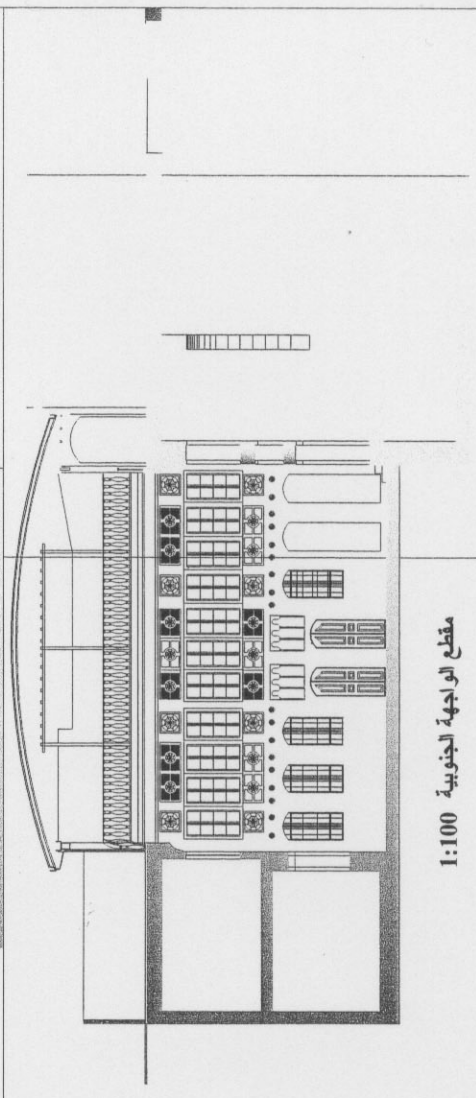
مقطع في الرواق الجنوبي 1 : 200

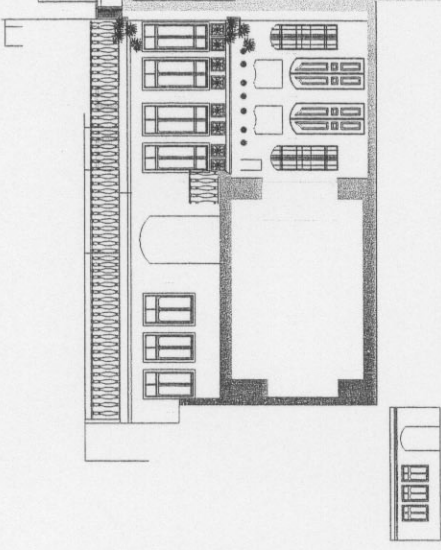


مقطع في الرواق الشرقي 1 : 200

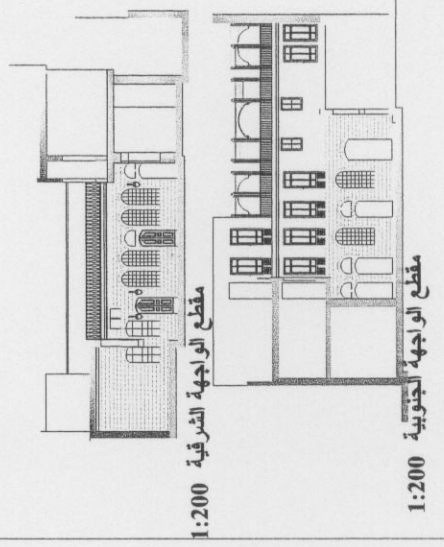


مقطع الواجهة الجنوبية 1:100





مقطع c-c 1:100



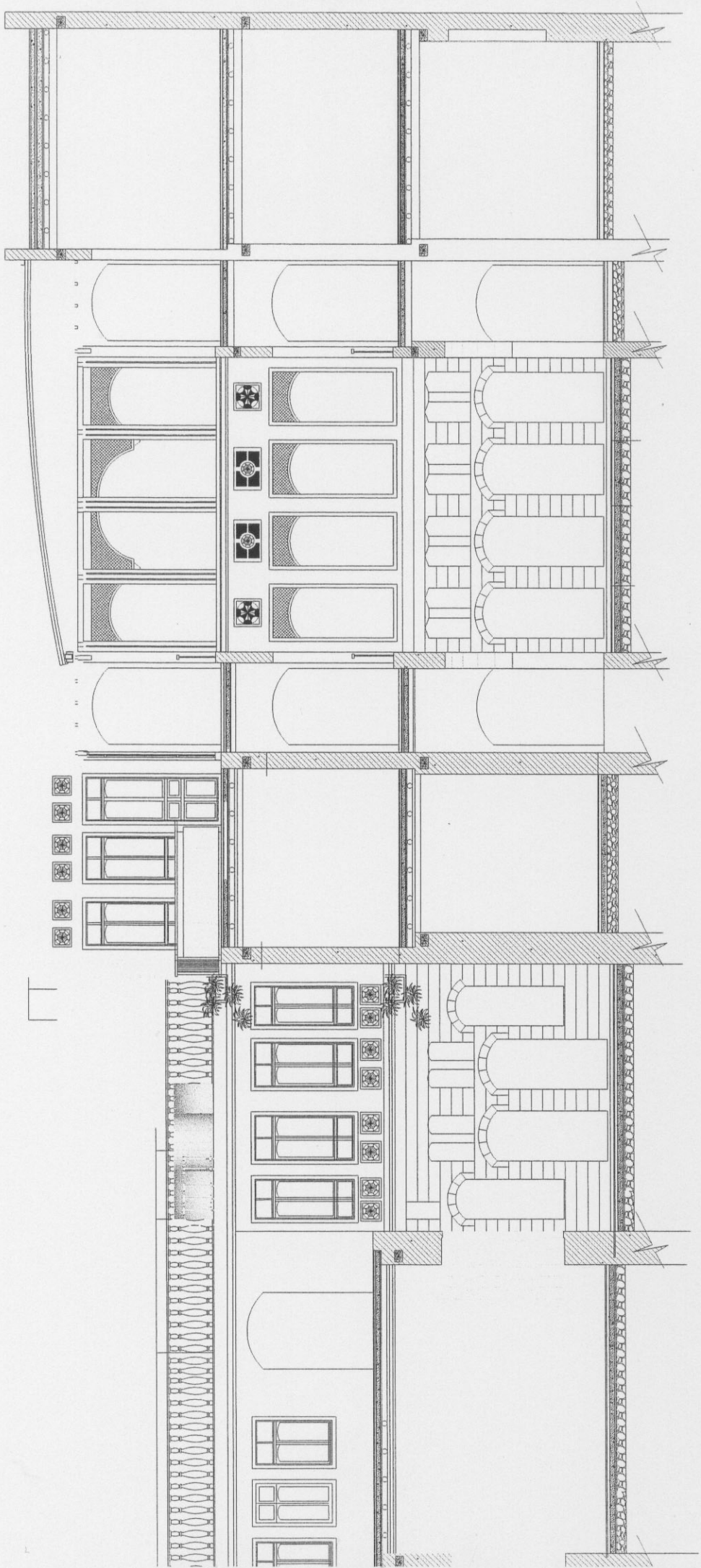
مقطع الواجهة الشرقية 1:200

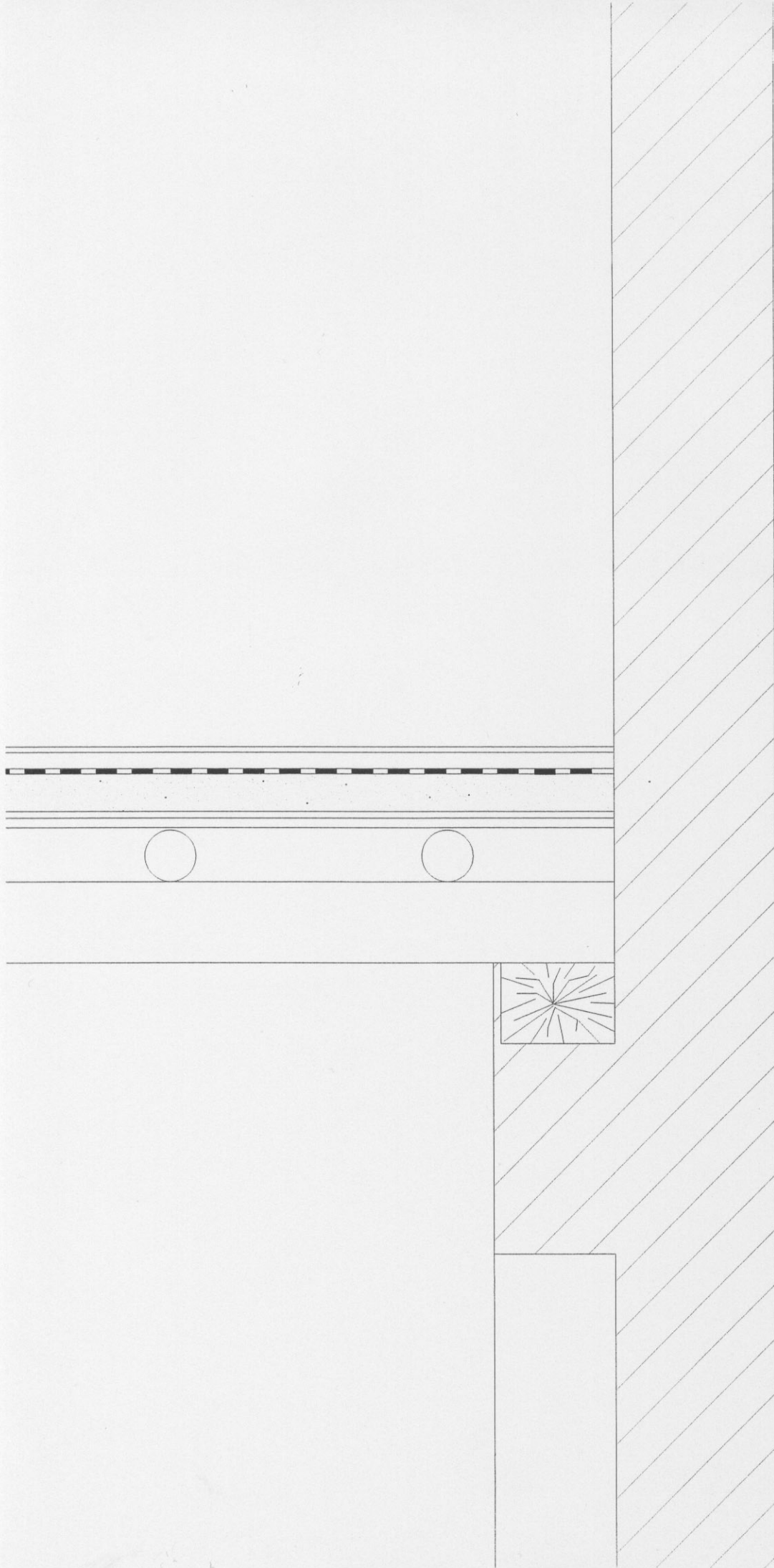
مقطع الواجهة الجنوبية 1:200

إعادة البناء و استخدام المواد التقليدية

الحجر + الخشب +

بالطريقة التقليدية





المشاريع المشابهة

المشروع الأول :

- إعادة تأهيل بيت أسعد بدوي و تحويله إلى مطعم سياحي (مطعم حارتنا):

البيت كذلك في منطقة باب توما :

- المساحة الإجمالية حوالي 1400 متر مربع يتألف من طابق واحد ؛ يضم :

- فناء مركزي بأبعاد (14 * 15 م) شكل فيما بعد الفراغ الرئيسي و الذي توزعت فيه الطاولات و الجلسات

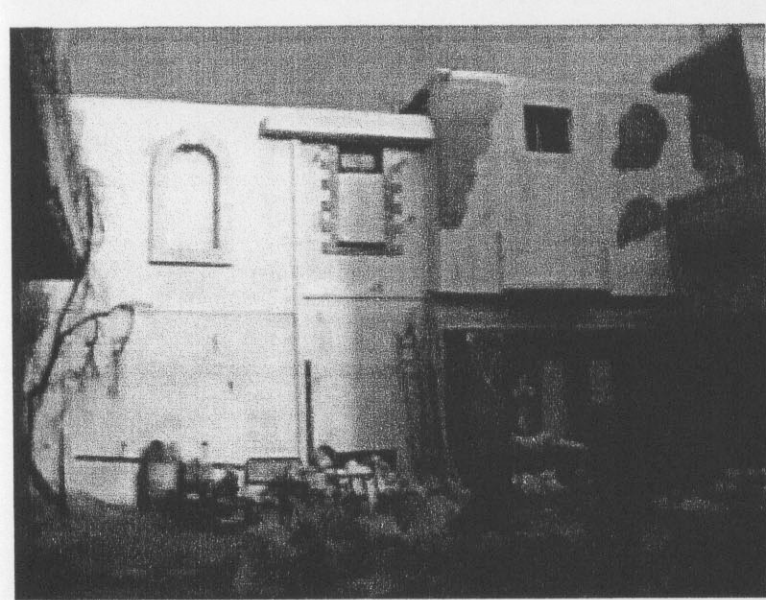
- ستة غرف محيطية توزعت بين إدارة و غرف أطفال و مطبخ و بوفيه و خدمات صحية

- الإيوان

- القبو أصبح بار و مستودع

- الأسطح مقهى و كافيتيرية تطل على الفناء

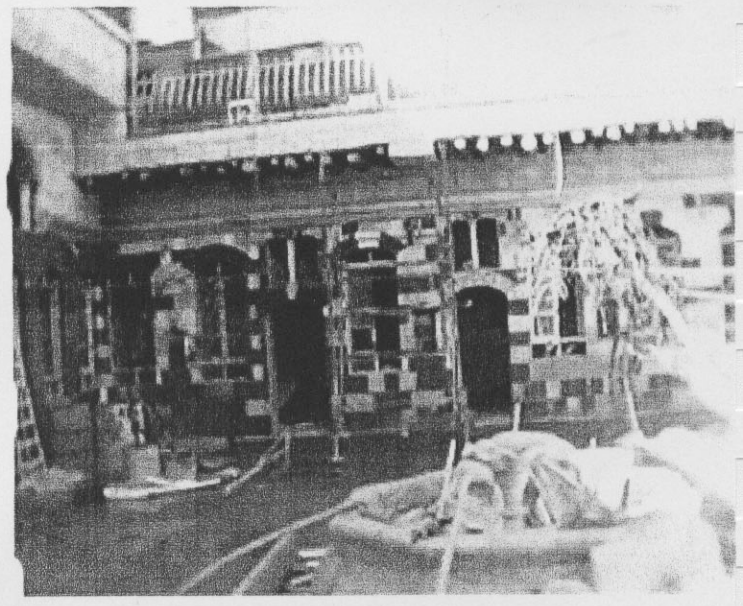
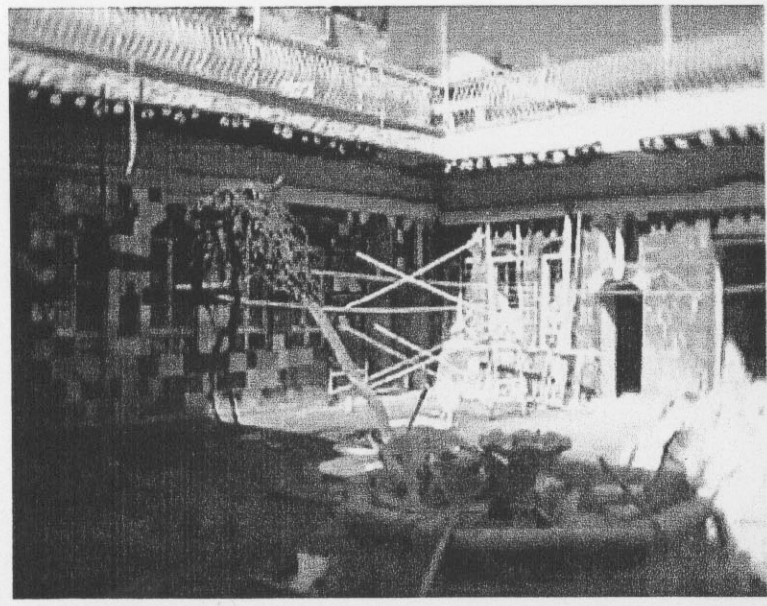
- كنت قد شاركت بأعمال التصميم و الإشراف على التنفيذ .

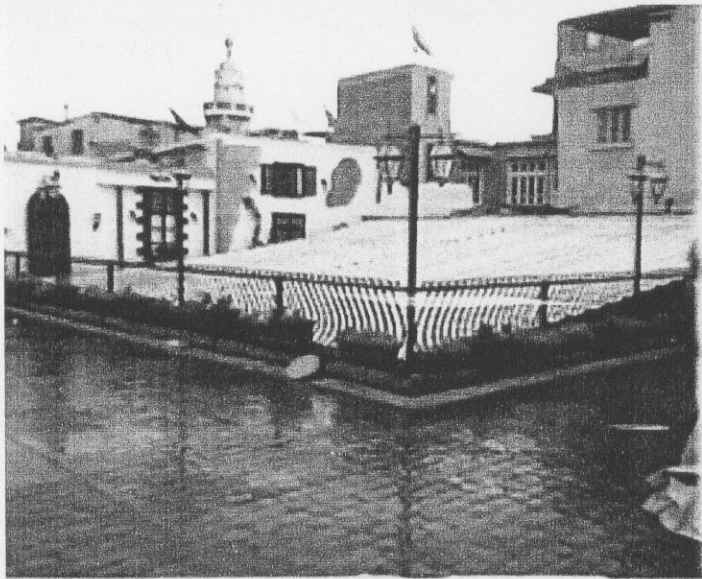


بيت أسعد بدوي

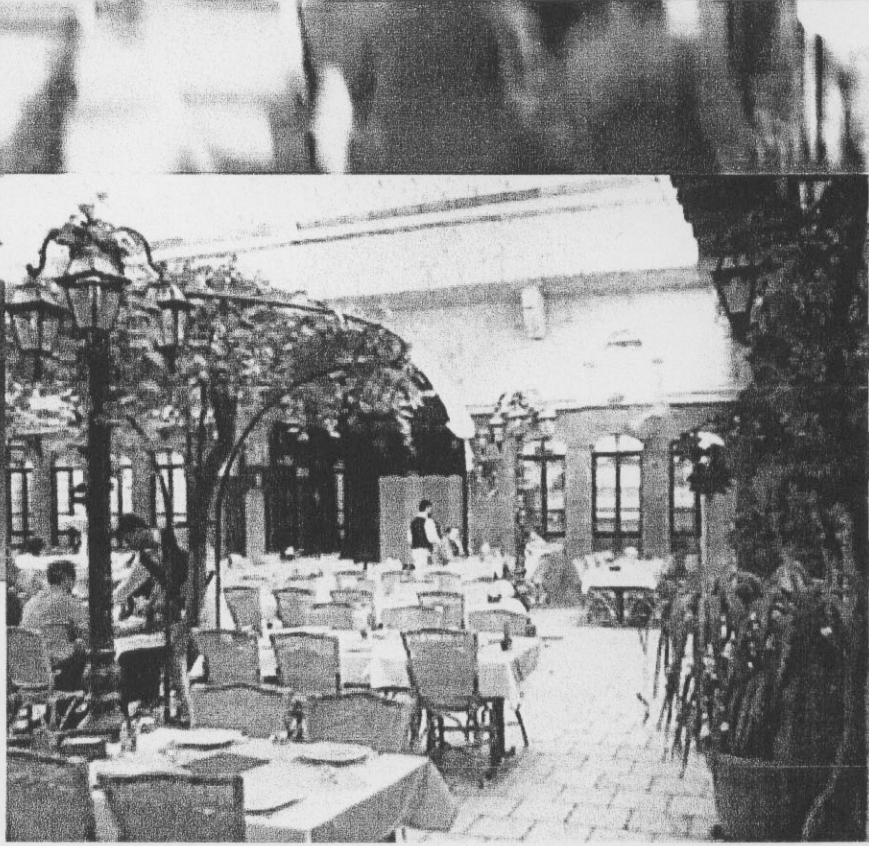
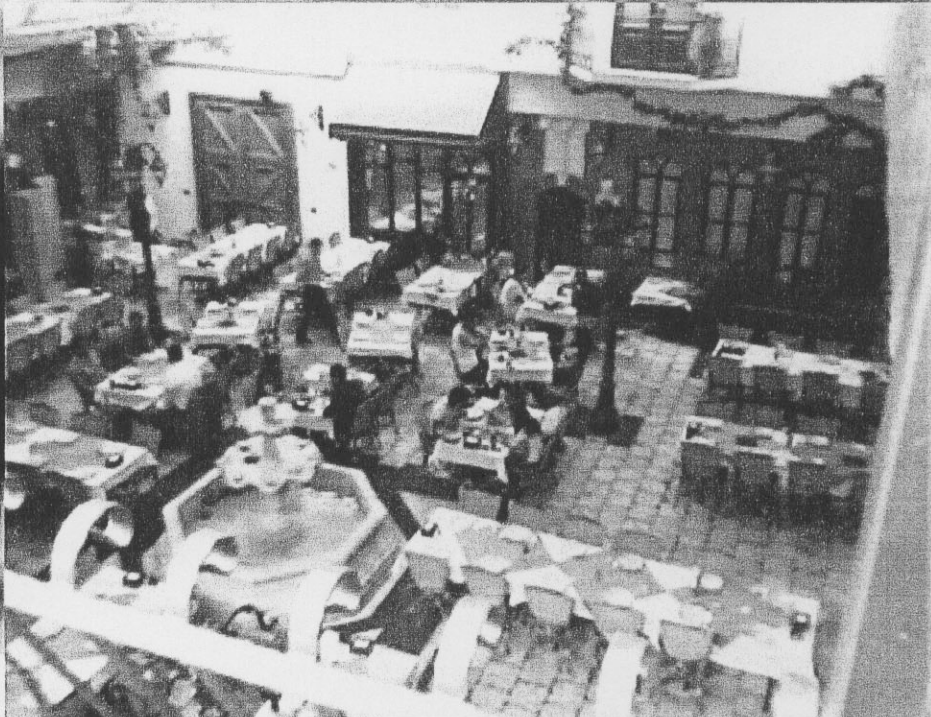
بيت عربي

باب توما





مطعم حارتنا



المشروع الثاني :

- معصرة وادي الزهراني

- إعادة تأهيل المعاصر وصولاً إلى مشروع سياحي زراعي :

- جنوب لبنان

- مشروع طالب دبلوم دراسات عليا - الجامعة اللبنانية - معهد الفنون الجميلة

المشروع الثالث :

سكن تراشي لرجل عالم

الرياض

المهندس : ياسر الباني
مجلة البناء

سكن تراثي لرجل عالم الرياض



المهندس: ياسر الباني

المشروع الرابع :

سوق جبيل القديم

(لبنان)

الصور المرفقة

HIRAF : LE VIEUX

SOUK DE JBEIL : حرف

سوق جبيل القديم

Dans une ville plus que millenaire et sous la domination de la citadelle datant de l'époque des croisades, le vieux souk de Jbeil se repose dans le sommeil, et dans la pénombre de l'oubli des métiers artisanaux.

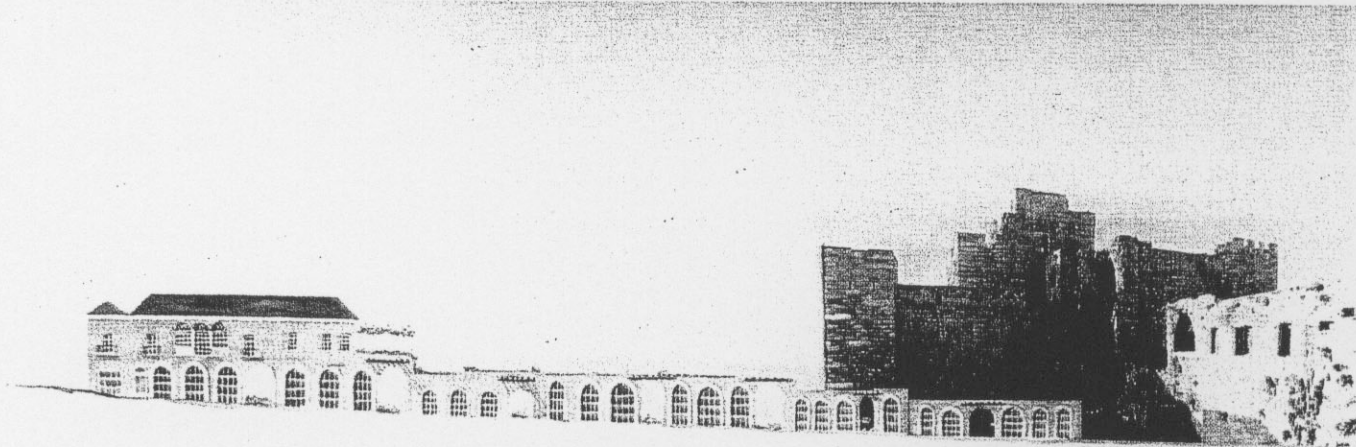
Cette ressemblance évoque dans l'esprit un projet qui joint Artisanat et Histoire.

L'artisanat qui dominera le projet sera le prolongement d'un site archéologique de Jbeil, et donnera une nouvelle impulsion à l'Economie et au Tourisme, protégera et engendra les professions qui risquent de disparaître dans les replis de l'Histoire, l'Histoire de la ville artisanale.

في مدينة جبيل العريقة محاذيا القلعة الصليبية، ومتكأ على آثار حضارات ناهزت العشرين، يفغو السوق القديم الذي يعود الى العصر التركي: انه التاريخ. في اهرات الذاكرا البعيدة صور حرف تلفها اكفان الموت، انه الحنين. وحين يصبح الحنين هاجس التاريخ يولد في مدينة التاريخ سوق الحنين الى الحرف، سوق حرف. انه سوق يحتضن الحرف المهدة بالزوال في اطار تاريخي يجعل منه محجة للسواح الذين يقصدون المنطقة الاثرية فيعطيها دفعا جديدا من النواحي الاقتصادية والسياحية والثقافية، مكملا بذلك قصة التاريخ التي تحكيها ارض مدينة الحرف.

Naila Bilen / USEK

نايلا بيلان / جامعة الكسليك



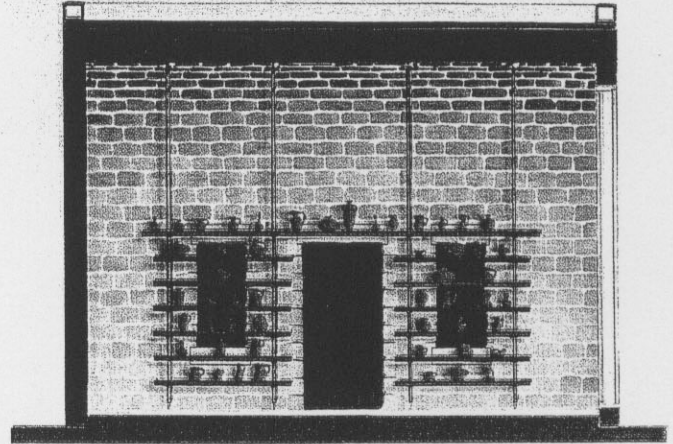
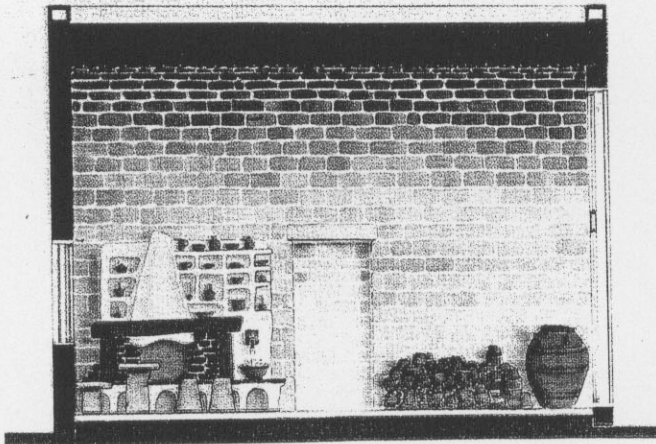
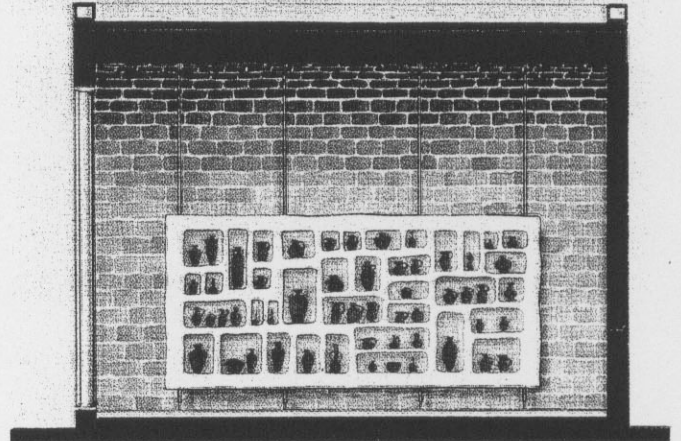


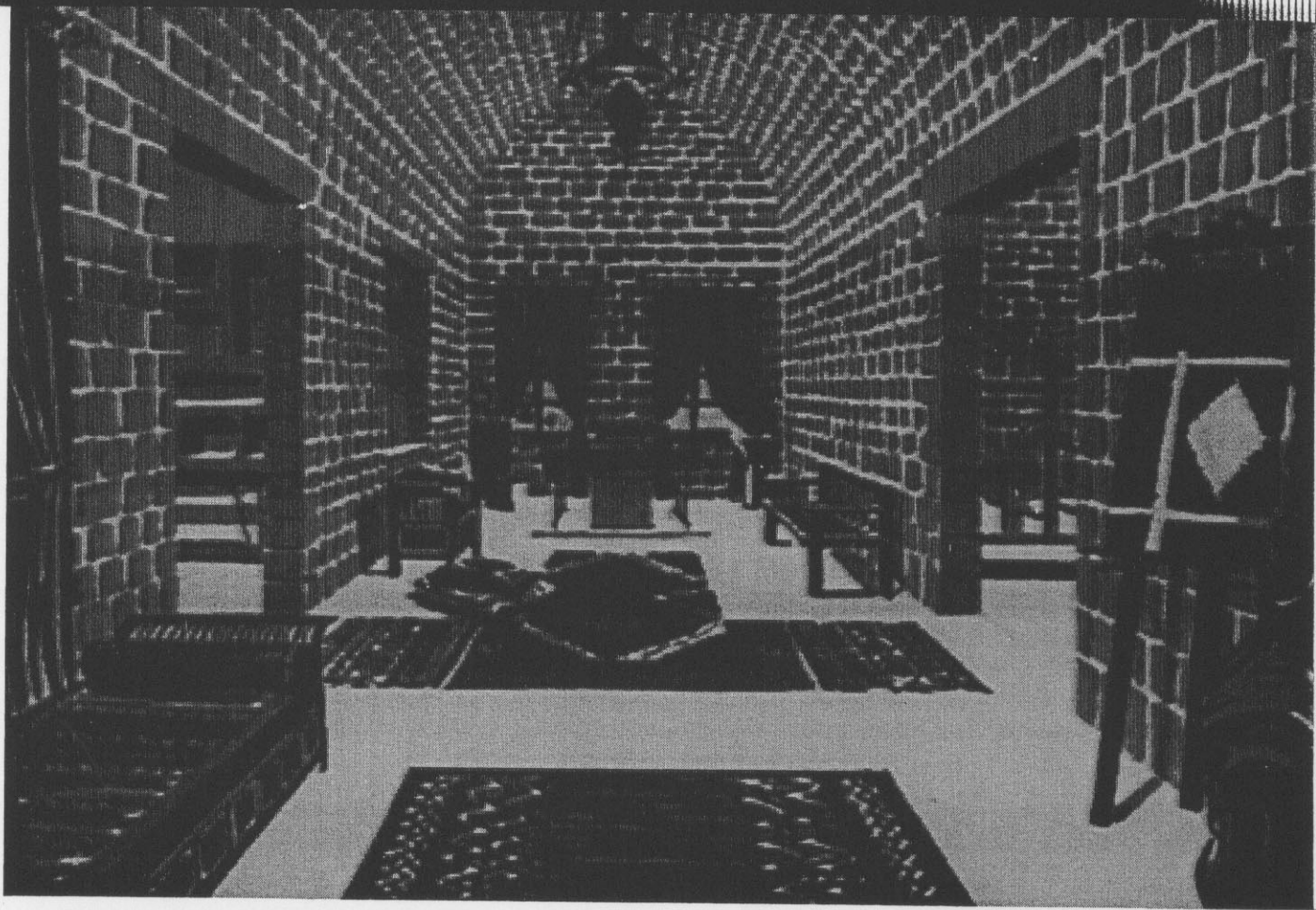
la boutique poterie

3 coupes et une perspective montrant l'exposition de poterie dans la boutique.

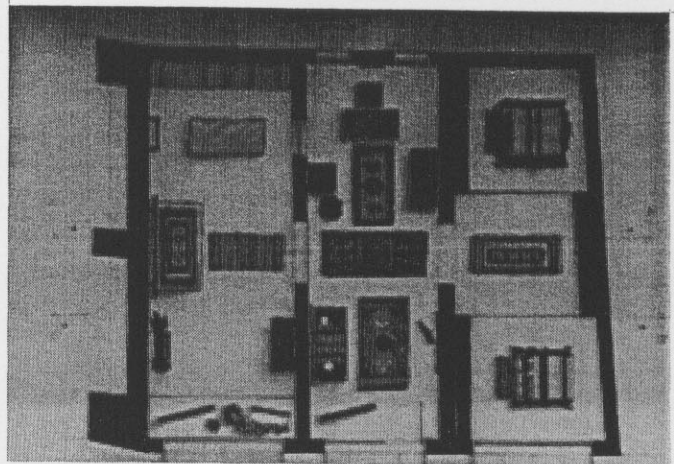
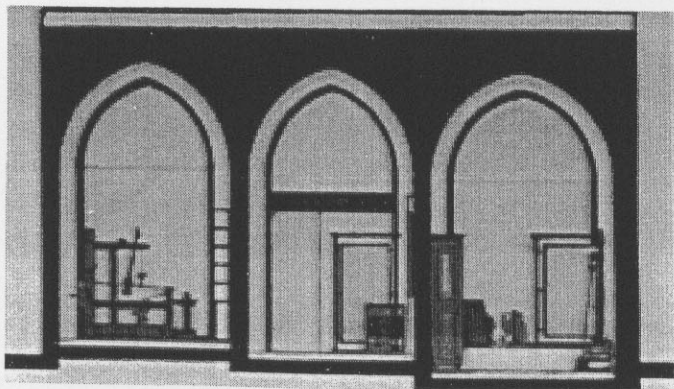
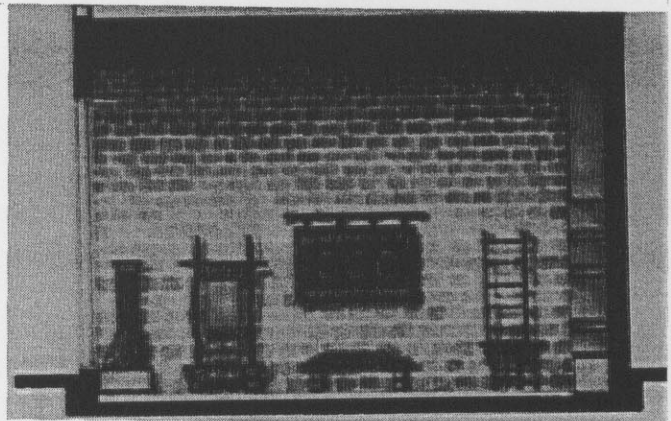
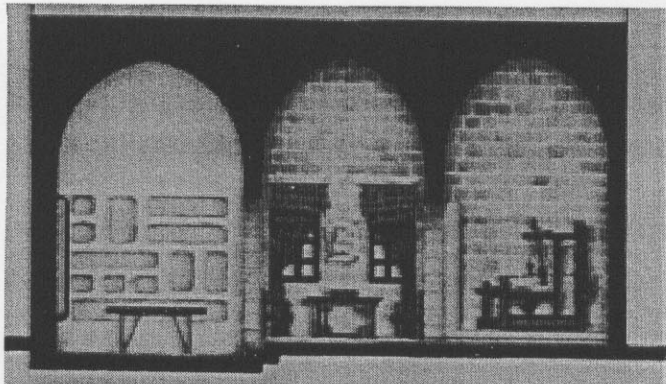
معرض الفخاريات داخل السوق

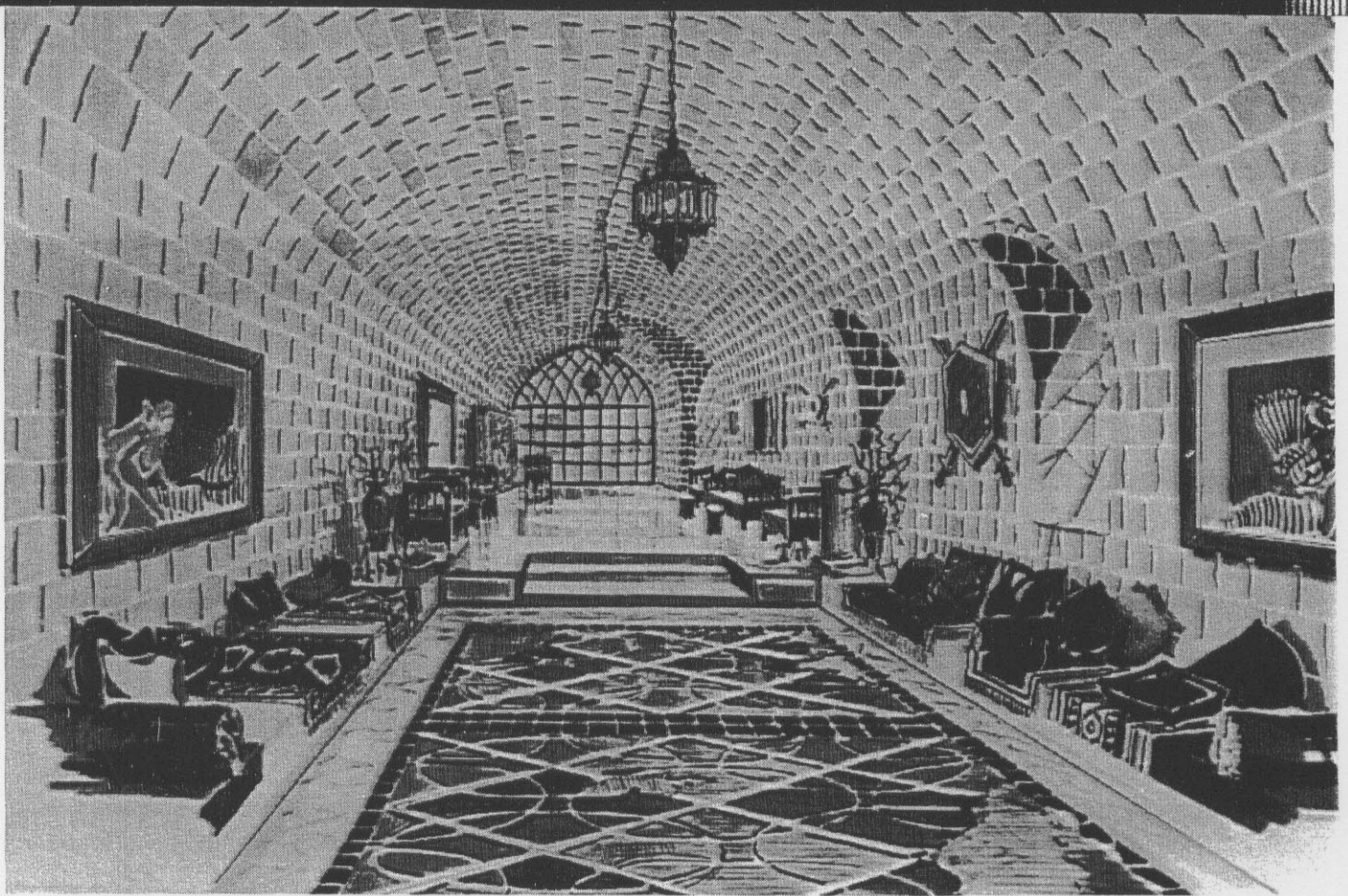
ثلاثة اشكال تظهر طريقة عرض الفخاريات على الجدران مع منظور داخلي للصالة.





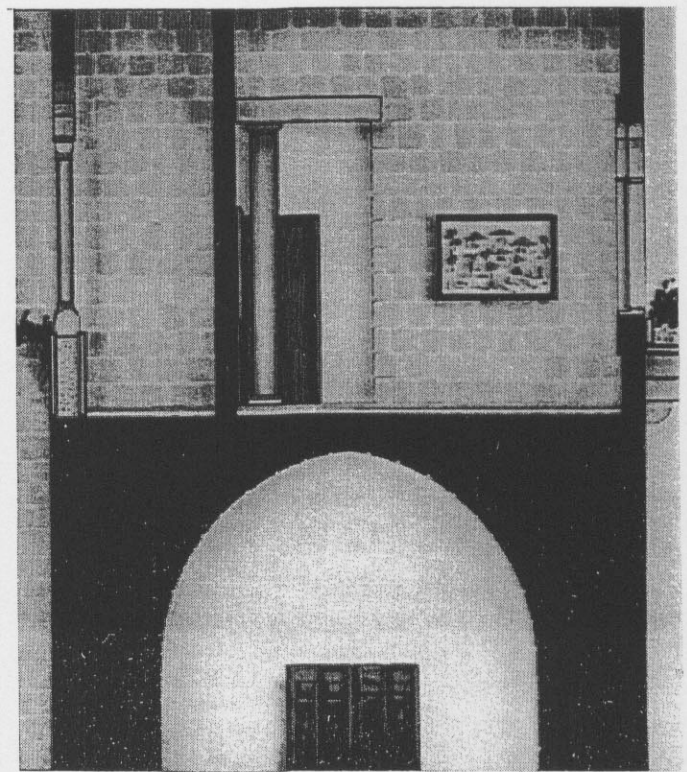
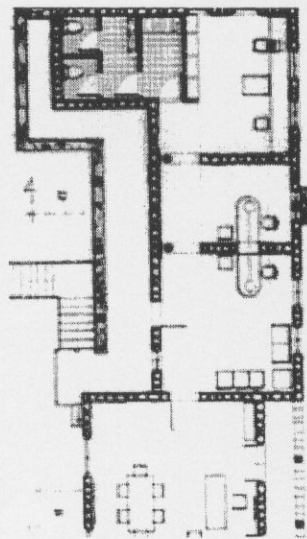
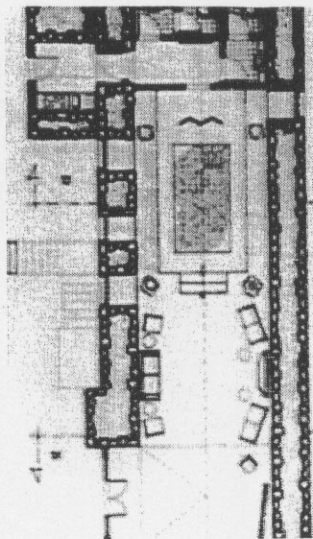
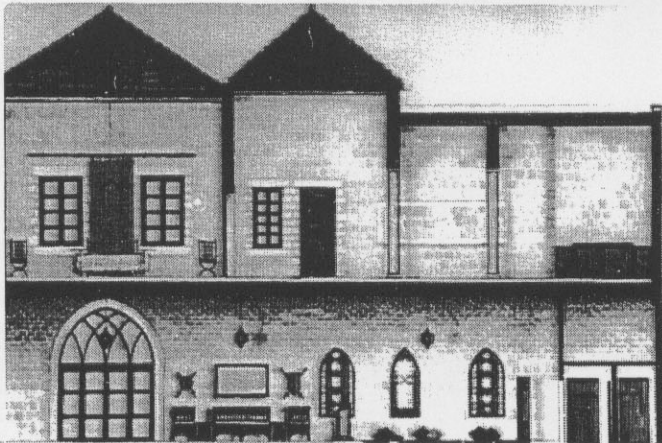
boutique ALNAWL
مخزن "النول"





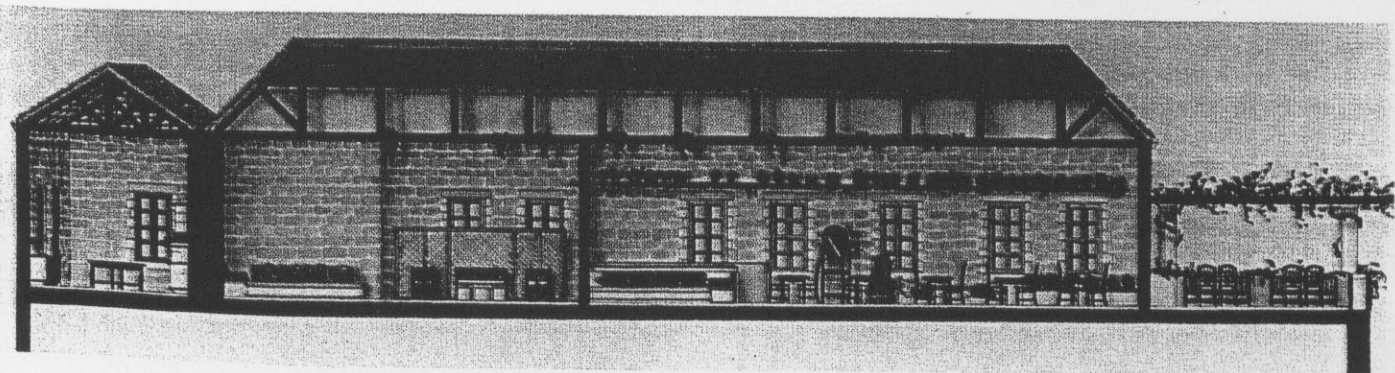
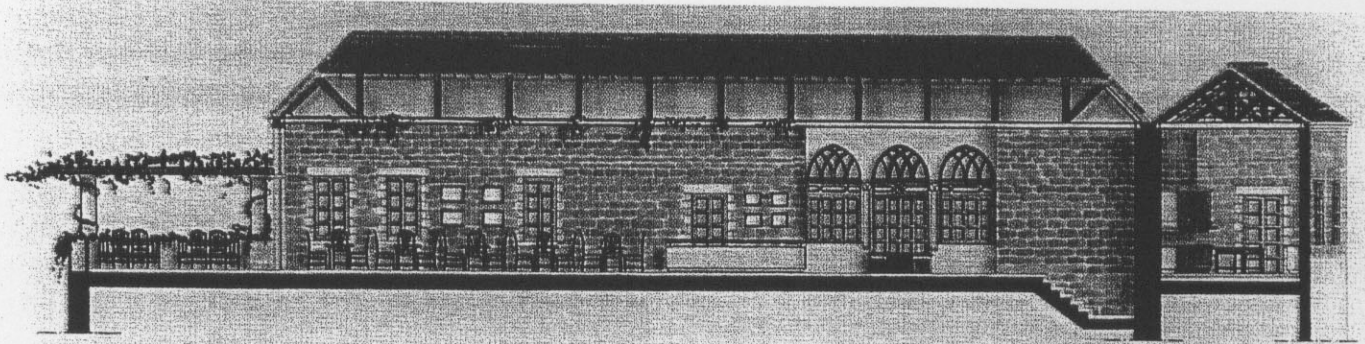
L'administration

ادارة السوق





Le restaurant
المطعم داخل السوق



المشروع الخامس :

قصر العظم بدمشق

- المساقط الأرضي و السطح .

الهدف

- وجود أكثر من فناء و طريقة الربط و الانتقال من فناء لآخر عبر ممرات ضيقة (أعناق) بشكل مباشر و غير مباشر .