

الجمهورية العربية السورية

جامعة دمشق

كلية الهندسة المعمارية

الدراسة المعمارية والعمرانية لأرض محطة الكرنك

مشروع أعد لنيل شهادة البكالوريوس بالهندسة المعمارية

تقديم الطالب

نزار أحمد الرفاعي

أرض محطة الكرنك مع المحيط

موقع الأرض :

تعتبر أرض المشروع من أهم الأراضي الواقعة في مدينة دمشق فهي تقع في الجزء الجنوبي الغربي للمنطقة الوسطى من مدينة دمشق وفي منطقة فعاليات ثقافية كجامعة دمشق وإعلامية (وكالة سانا للأنباء) وتتوضع عند نهاية اوتستزاد درعا دمشق الآتي من الأردن عبر المدن السورية الجنوبية . وعند نهاية الشارع الآتي من المنطقة الغربية لمدينة دمشق وعلى عدة مفارق هامة الداخلة إلى المدينة وأهمها جسر السيد الرئيس.

صفة الأرض الحالية :

تبلغ مساحة أرض المشروع 4.2 هكتار وهي مستوية مستطيلة الشكل مع ميل في الضلع الشرقي لها وهي تشكل الآن وظيفة تخدمية بحتة متعددة حيث تقوم بتحديد المناطق التالية بالموصلات :

1- تخدم المنطقة الغربية من مدينة دمشق وذلك عن طريق الباصات الصغيرة وتقع في النصف الشرقي من أرض المشروع .

2- تخدم المحافظات السورية وذلك عن طريق عدة شركات نقل سياحية خاصة وتقع هذه الشركات أيضا في النصف الشرقي من أرض المشروع .

3- تخدم كل من الأردن ولبنان وذلك عن طريق سيارات الأجرة وتقع في الربع الشمالي الغربي من أرض المشروع .

4- شركة الكرنك السورية والتي تخدم جميع المحافظات السورية إضافة إلى لبنان والأردن وتقع في الربع الجنوبي الغربي من أرض المشروع .

5- شركة نقل إيرانية إضافة لعدة شركات نقل سعودية وأردنية وجميعها تقع في الربع الجنوبي الغربي من أرض المشروع .

6- عدة محال ومراكز تجارية خفيفة تخدم الركاب وهي تقع في منتصف الأرض وتخدم الطرفين . تعتبر منطقة أرض المشروع منطقة تخدمية هامة على مختلف الصعد وبالتالي فهي مكتظة بحركة السيارات وحركة المشاة سيما وهي بقرب عدد كبير من كليات جامعة دمشق إضافة لوجود مشفى تخصصي (مشفى التوليد وأمراض النساء الجامعي) ووكالة الأنباء السورية (سانا) بجوارها وعدة مراكز إدارية أخرى.

وبسبب كون أرض المشروع منطقة انطلاق ووصول من مختلف مناطق القطر ومن خارجه فهي منطقة تجارية هامة مما يستدعي ارتفاع عامل الاستثمار مع عكس ما هو في الوضع الراهن فعامل الاستثمار في هذه المنطقة / 7.7 / وعامل استثمار الأراضي المجاورة / 3 / وهذا الرقم قليل نسبيا وذلك بسبب استغلال المساحات المنخفض في المنطقة إضافة إلى انخفاض عدد طوابق الأبنية .

الصفة العمرانية والمعمارية :

عمرانيا : الأرض تتوسط عدة محاور هامة عديدة وعقدة وصل ما بين المناطق السكنية الجنوبية وجنوب دمشق وما بين مركز المدينة .

معماريا : يغلب على المنطقة طابع ضابطة البناء المطبق من قبل محافظة دمشق فهي منطقة فقيرة معماريا باستثناء وجود مبنى الجامعة السورية ذات الطابع العثماني .

لذا وعلى ضوء ما تقدم وبعد دراسة أرض المشروع على ضوء الواقع واستخلاص المشاكل الراهنة واحتياجات المنطقة ، كان لابد من وضع مخطط عمراني يشمل المشروع بشكل عام يخرزل هذه المشاكل وتقديم الحلول المناسبة .

إن الوظيفة الحالية لأرض المشروع قد سببت أزمة واضحة في المنطقة أدت إلى وجود ساعات خنق خلال النهار وإضافة إلى وظيفة الأرض الحالية هناك عدة وظائف أخرى مما يزيد الازدحام فنرى في محيط الأرض وجود الوظائف الصحية -الوظائف الإدارية-الوظائف التعليمية-الوظائف الثقافية وأخيرا السكن وهو الوظيفة الغالبة في الأجزاء جميعها إضافة إلى الوظيفة التجارية في الطوابق الأرضية وهناك بعض العقارات الصناعية في الأقيية كل هذه الوظائف تشابكت مع بعضها لتخلق هذا الجو من الخنق السكاني في المنطقة ولا ننسى أن نذكر أن المنطقة تفتقر لوجود مرآب سيارات خاص كافي لاستيعاب عدد كبير من السيارات . فكان لابد من حل لتخفيف الزحام وتأمين الخدمات اللازمة .

اقتراحات :

1-الحفاظ على الوظيفة الحالية لأرض المشروع كوظيفة خدمية مع تأمين خدمات خاصة لهذه الوظيفة.

2-إضافة وظائف خدمية أخرى تساعد في التكامل الوظيفي للمشروع (مباني تجارية - فنادق - مباني إدارية وأمنية - فعاليات ترفيهية - فعاليات ثقافية - محطة قطارات سياحية).

3- محاولة جدية لحل الأزمة المرورية وأزمة الزحام في المنطقة وذلك بعمل حلول معمارية مرنة ومساعدة على حل الأزمة واستثمار أمثل للأرض .

برنامج المشروع

المطلوب : دراسة الأرض الواقعة في أرض اليرامكة والتي تشغل الآن محطة الكرنك لانطلاق الباصات وعدة وظائف تخدمية أخرى (الجزيرة بكاملها) عمرانيا ومعماريا .

عمرانيا:

دراسة المخطط التنظيمي لموقع المشروع لتأمين استمرارية المحاور مع الجوار وتعيين أماكن المراكز التجارية والخدمية والسياحية والترفيهية من خلال تقديم:

1. الموقع العام موضحا عليه جميع الفعاليات الترفيهية والإدارية والتجارية والسياحية والخدمية والمساحات الخضراء (بمقياس 1/500).
2. المخطط التحليلي لكامل الموقع مبينا عليه المحاور الرئيسية والفرعية وعلاقة أرض المشروع بالجوار (بمقياس 1/500).
3. مخطط يوضح كثافة السيارات بالطرقات المحيطة بأرض المشروع وذلك خلال فترات متفرقة من ساعات النهار (بمقياس 1/1000).
4. مخطط استعمال الأراضي يوضح الفعاليات المختلفة للمشروع (بمقياس 1/1000).
5. تقديم عدة لقطات منظورية.
6. ماكيت كتلي لكامل أرض المشروع مع الجوار (بمقياس 1/500).

معماريًا:

دراسة كامل أرض المشروع والمتضمنة :

1. مركز استثماري تجاري مركزي ويتألف من الوظائف والفعاليات التالية :
 - I. المحلات التجارية وهي قرابة 50 محل مختلفة الوظائف والاختصاصات (سوبر ماركت، ألعاب، هدايا، تجهيزات كهربائية، مجوهرات، ألبسة، مواد غذائية،) بمساحة 1500-2000م².
 - II. صالات المعارض الدائمة والمؤقتة وهي مؤلفة من صالتي عرض مؤقت وصالة عرض دائم مع كافة الخدمات اللازمة لها من مستودعات أثاث وأجهزة وخدمات صحية..... بمساحة 1500-2000م².
 - III. صالات لبيع الأجهزة الكهربائية والحاسب بمساحة 750م².
 - IV. صالات لبيع المفروشات بمساحة 750م².
 - V. صالة الفيديو والألعاب الإلكترونية مع الخدمات اللازمة (صحية - بوفيه) بمساحة 200م².
 - VI. صالة متعددة الاستعمالات مع مستودع خاص بالأثاث والأجهزة اللازمة للصالة مع دورات مياه بمساحة 500-700م² تتسع 300 شخص.
 - VII. مكتبة سمعية بصرية تتسع إلى 150 شخص مع مستودع وخدمات صحية بمساحة 200-250م².
 - VIII. مكاتب تجارية مختلفة الوظائف والمساحات مع خدماتها اللازمة من دورات مياه وخدمة المكاتب بمساحة 1500م²-2000م².

IX. مطاعم الوجبات السريعة + الكافيتريات + مطعمين تراسيين (شرقي - أوروبي)
بمساحة 1500م2.

X. أبهاء عامة لحركة الجمهور والمساعد والأدراج مع بطاريات الخدمة بمساحة 1500م2.

XI. فرن وباتيسيري لكافة أنواع المعجنات 1000م2.

XII. قسم الخدمات التقنية والفنية بمساحة 1000م2.

XIII. مرآب خاص بالمركز التجاري ويتسع لحوالي 150 سيارة.

(المساحة التقريبية 10000-12000م2)

2. فندق ثلاث نجوم تغلب عليه الصفة الطلابية :

الطابق الأرضي ويحتوي على الفعاليات التالية:

- بهو استقبال واستعلامات.
- أركان انتظار وبهو مساعد وبطارية خدمة مع درج نجاة.
- مستودع أمانات وحقائب.
- كافيتريا رصيف + بار.
- W.C.

الطابق الأول: ويحتوي على الفعاليات التالية:

- صالون حلاقة .
- غرف إدارية (مدير - سكرتارية - غرفة اجتماعات - محاسبة - ديوان - ذاتية - أرشيف).
- صالة أفراح تتسع حوالي 200 شخص.
- W.C.

الطابق الثاني ويحتوي على الفعاليات التالية :

- صالة متعددة الاستعمالات تتسع 150 شخص + W.C + مطبخ خدمة + مستودع + غرفة موسيقا
- وصوت + غرفة مشاجب .
- تيراسات + مطبخ خدمة .

الطوابق المتكررة ويحتوي الغرف بحيث يستوعب الفندق 30 غرفة و 5 سويت مساحة الغرفة 2م15 مع حمام ومساحة السويت 2م25 مع حمام ولكل طابق غرفة خدمة بياضات.

القبو الأول ويحتوي على الفعاليات التالية:

- مطبخ بمساحة 2م200.
- مستودع تخزين يومي.
- مستودع تخزين أسبوعي.
- مستودع تدفئة مركزية وخزانات مازوت .
- مستودع صياغة.
- مولدة احتياطية.
- مصبغة بمساحة 2م25.
- W.C .

3- محطة انطلاق قطارات + باصات للمسافرين :

من خلال المحافظة على الصفة الحالية لأرض المشروع كان لابد من إيجاد مركز انطلاق سياحي وخدمي يؤمن الاتصال بالمدن السورية ويؤمن الوصول الى المناطق السياحية الهامة في دمشق هذه المحطة تتضمن محطة قطارات سياحية تخدم المنطقة الغربية الشمالية لدمشق (سرغايا - الزبداني - وادي بردى) متصلة مع محطة الحجاز ومحطة القدم .

اضافة الى انطلاق باصات سياحية تكون شبكة مواصلات مع المدن السورية ويكون لهاتان المحطتان خدمات مشتركة :

عناصر المحطة :

1- قسم الدارة المشروع وتكون مشتركة

- غرفة مدير .
- غرفة اجتماعات .
- سكرتاريا .
- أرشيف .
- محاسبة .
- ديوان .

- 2- أقسام قطع تذاكر للمحطتين .
- 3- أركان انتظار .
- 4- كافيتريا رصيف عدد 2.
- 5- مطعم تراسي .
- 6- كوات هاتف + مركز بريد + خدمات فاكس + تليكس.
- 7- قسم لبيع التذاكرات .
- 8- سوپرماركت صغير مركزي .
- 9- مركز تبديل عملة .
- 10- قسم لشحن البضائع مع مستودع لكل محطة .
- 11- مستودع صيانة .
- 12- مستودع أمانات الركاب .
- 13- قسم استعلامات سياحي ويتضمن :
- كونتوار زائرين .
- مدير - أرشيف - غرفة موظف - سكرتارا .
- 14- الأرضفة الخاصة بالقطارات عدد (3) مع مركز مراقبة لها .
- 15- مواقف تتسع ل (20) باص .
- 16- ركن تزويد بالوقود .

4- مبني اداري :

ويضم اتحاد عمال النقل البري :

1. ادرة الاتحاد.
 2. نادي.
 3. القسم النقابي .
 4. مكاتب التنسيق.
 5. مكاتب ادارية لأنواع النقل.
- ولهذا المبني فعاليات مشتركة وهي:
1. بهو دخول وانتظار واستعمالات .
 2. بطارية خدمة .

3. خدمات صحية W.C. .

4. مقسم هاتف .

ادارة الاتحاد :

1. غرفة مدير عام .

2. غرفة نائب المدير .

3. سكرتارية .

4. قاعة اجتماعات .

5. ديوان .

6. أرشيف .

7. قسم الحاسوب .

8. الذاتية .

نادي رياضي ترفيهي :

1. صالة ألعاب رياضية للرجال .

2. صالة ألعاب رياضية للنساء .

3. W.C. .

4. مستودع .

5. كافتريا .

6. مشالح وأدواش وخزائن .

القسم النقابي :

1. مكتب أمين نقابي .

2. مكتب تنسيق مع الأمناء النقابيين .

3. قاعة أجتومات ومحاضرات .

4. خدمات صحية .

مكاتب التنسيق :

1. مكتب تنسيق قطري .

2. مكتب تنسيق عربي .

3. مكتب تنسيق دولي .

4. مكتب تنسيق جمركي .

5. مكتب تنسيق أمني .

مكاتب إدارية لمثلي صنوف النقل البري :

1. مكتب سكك حديدية .

2. مكتب للنقل البري السياحي .

3. مكتب لنقل البضائع (شحن) .

5-مبنى مكاتب إدارية :

1. بهو استقبال واستعلامات وانتظار .

2. بطاريات خدمة .

3. خدمات صحية مشتركة .

4. مكاتب إدارية عدد 210 مكاتب .

5. صالتي معارض دائمة ومؤقتة .

6-فعاليات إضافية :

تتكون من خلال الفراغات العمرانية التي تم خلقها في أرض المشروع .

1. محلات تجارية عامة .

2. مطاعم وكافيتريات 800 م² .

3. ساحات تعايش داخلي وخارجي .

4. ممرات مشاة .

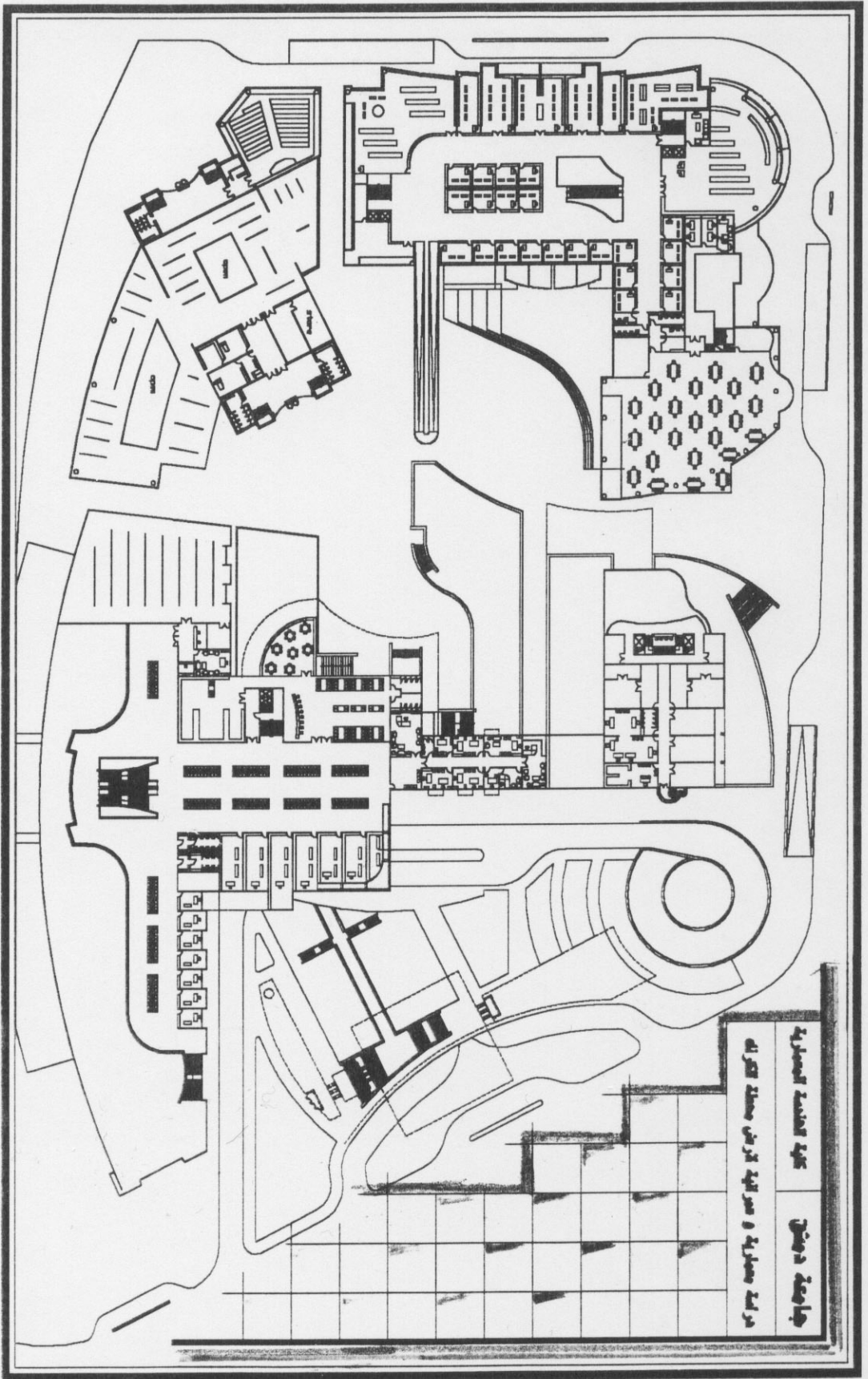
5. رامبات وجسور .

6. مساحات خضراء .

7-مواقف سيارات :

موجودة في القبو الثاني تستوعب حوالي 500 سيارة يتم الدخول والخروج إليها عن طريق رامبات والحركة مراقبة بواسطة تحكم آلي مركزي .

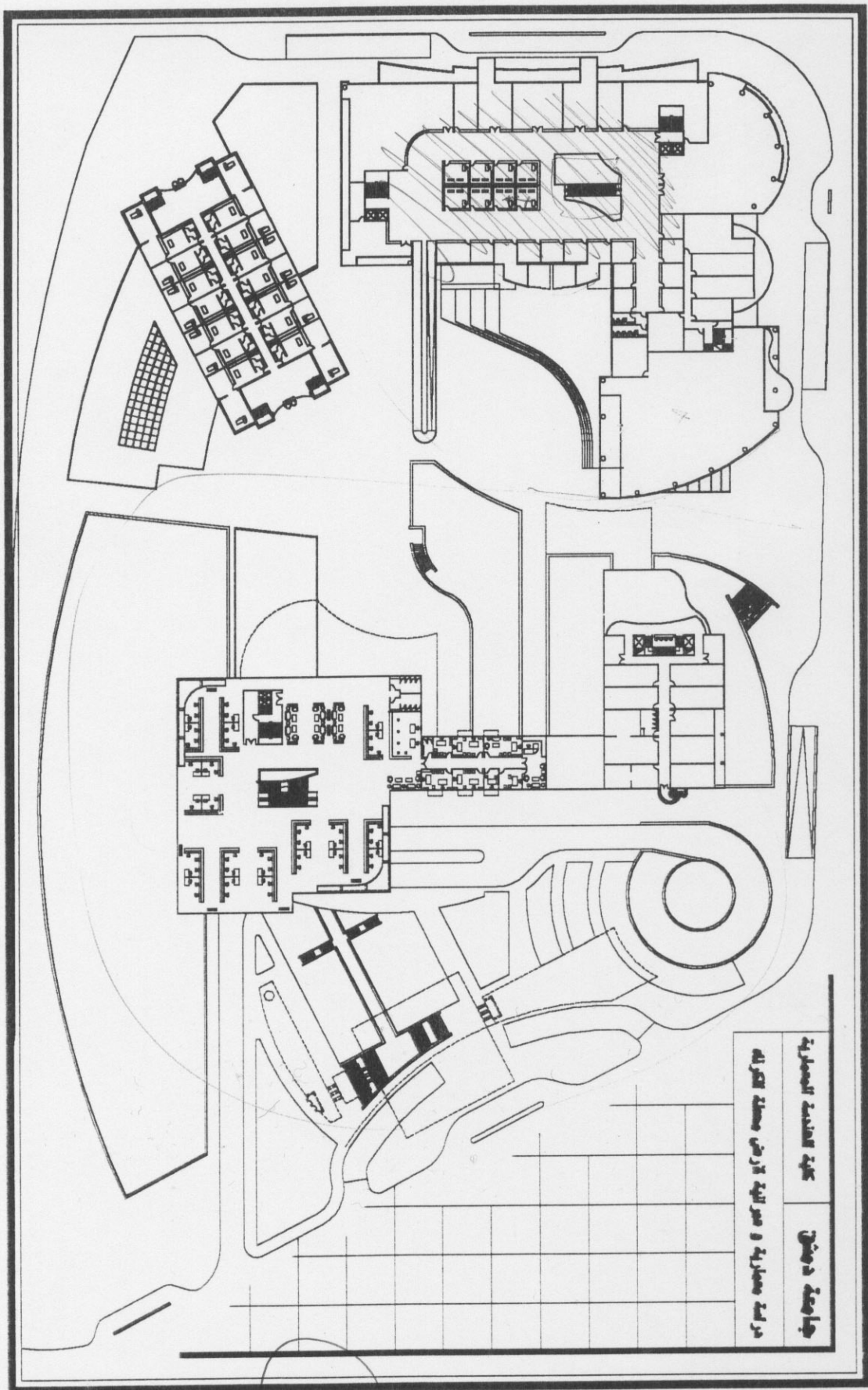
בניין המרכז



התוכנית מוצגת לפי

הצורה המבנית של המבנה

سازمان اسناد و کتابخانه ملی جمهوری اسلامی ایران

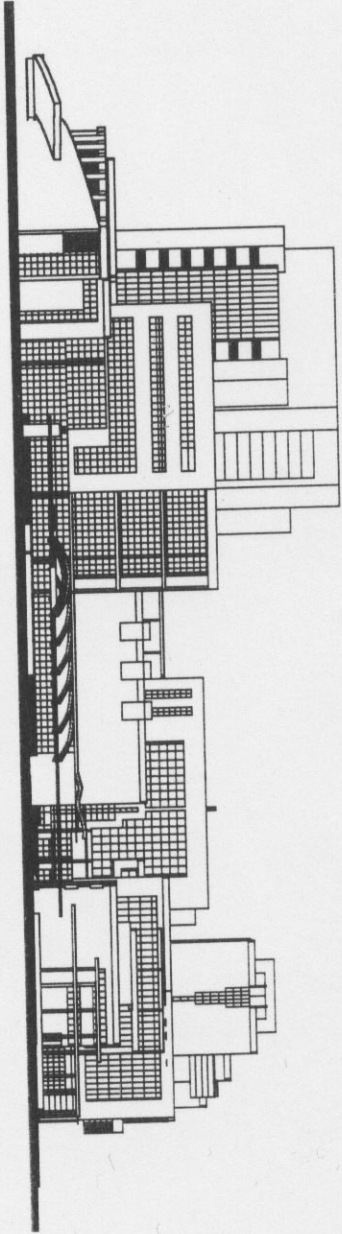


Amir

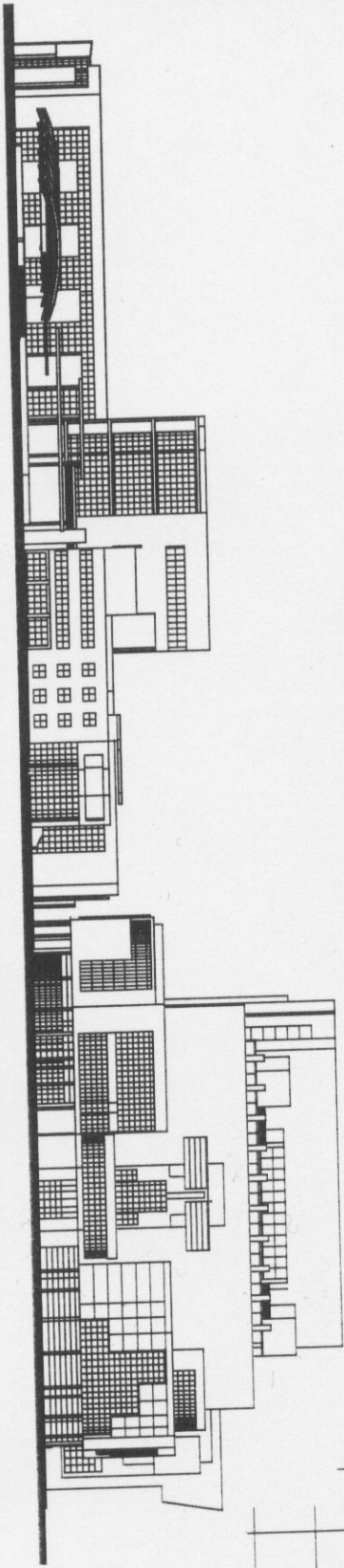
جامعة دمشق

دراسة معمارية و تخطيط ارضي لمنطقة الكرك

الواجهة الشرقية

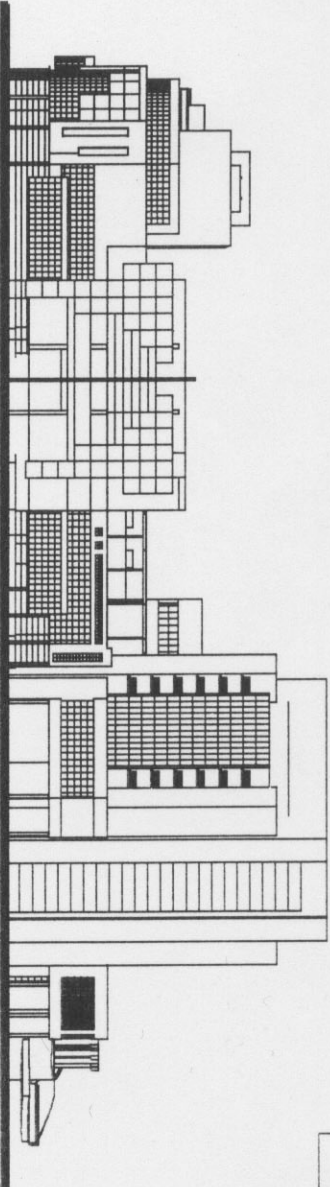


الواجهة الشمالية

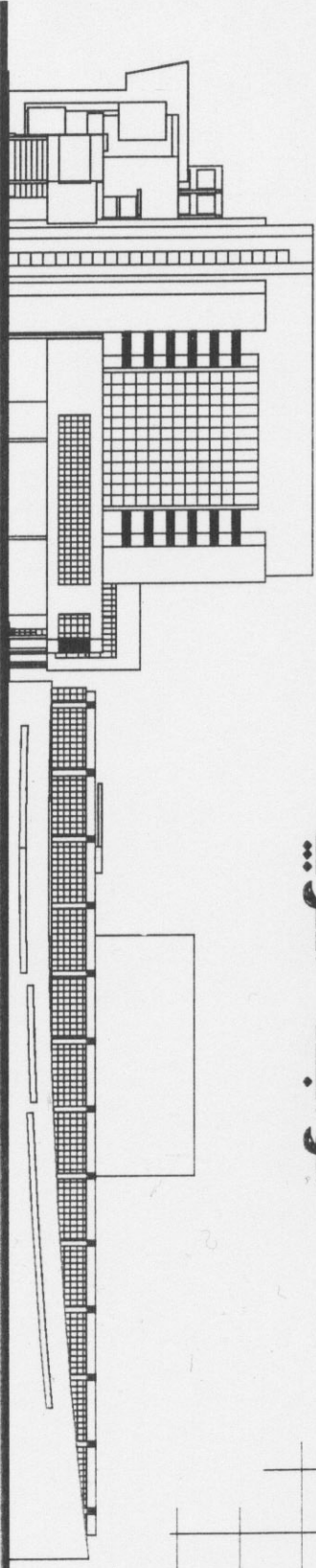


جامعة دمشق كلية الهندسة المعمارية

دراسة معمارية و هوائلية لارضى محطة التوكار



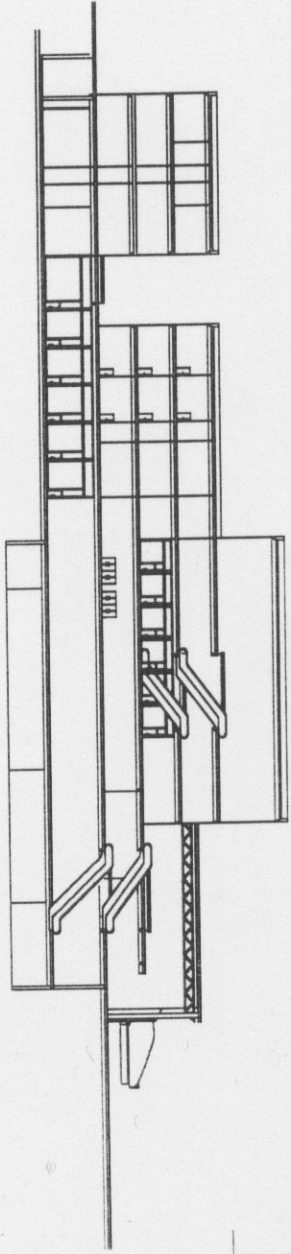
الواجهة الغربية



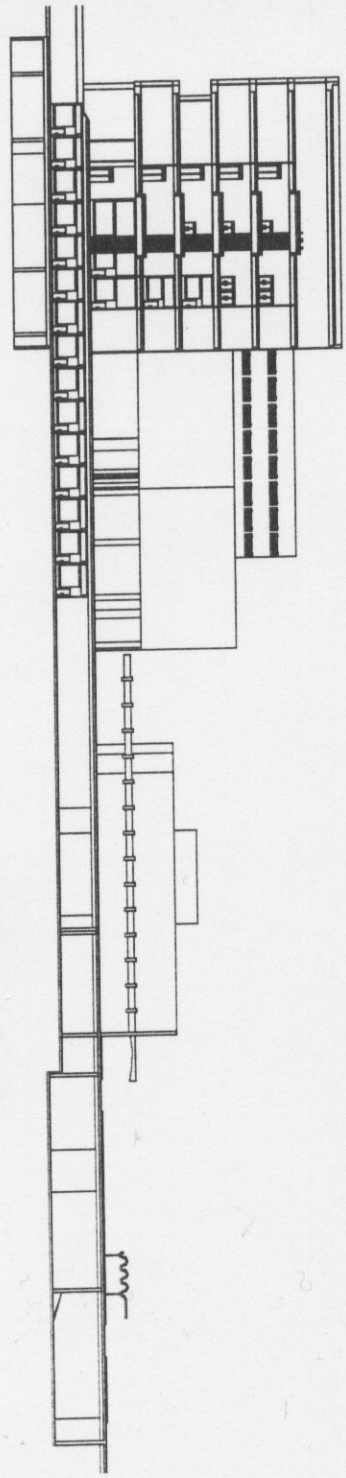
الواجهة الجنوبية

جامعة دمشق

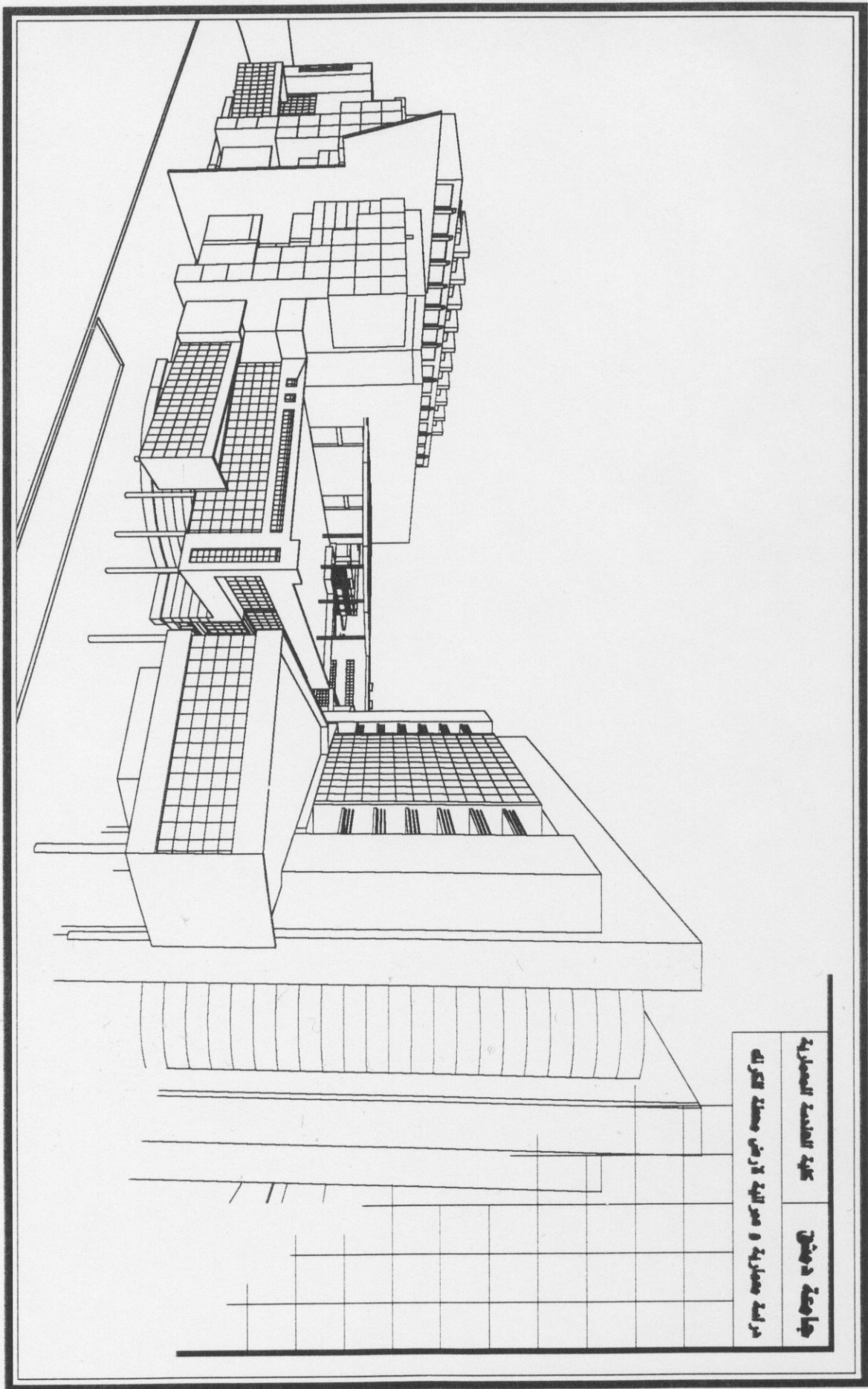
مدرسة هندسة وعلوم الأرض - جامعة دمشق



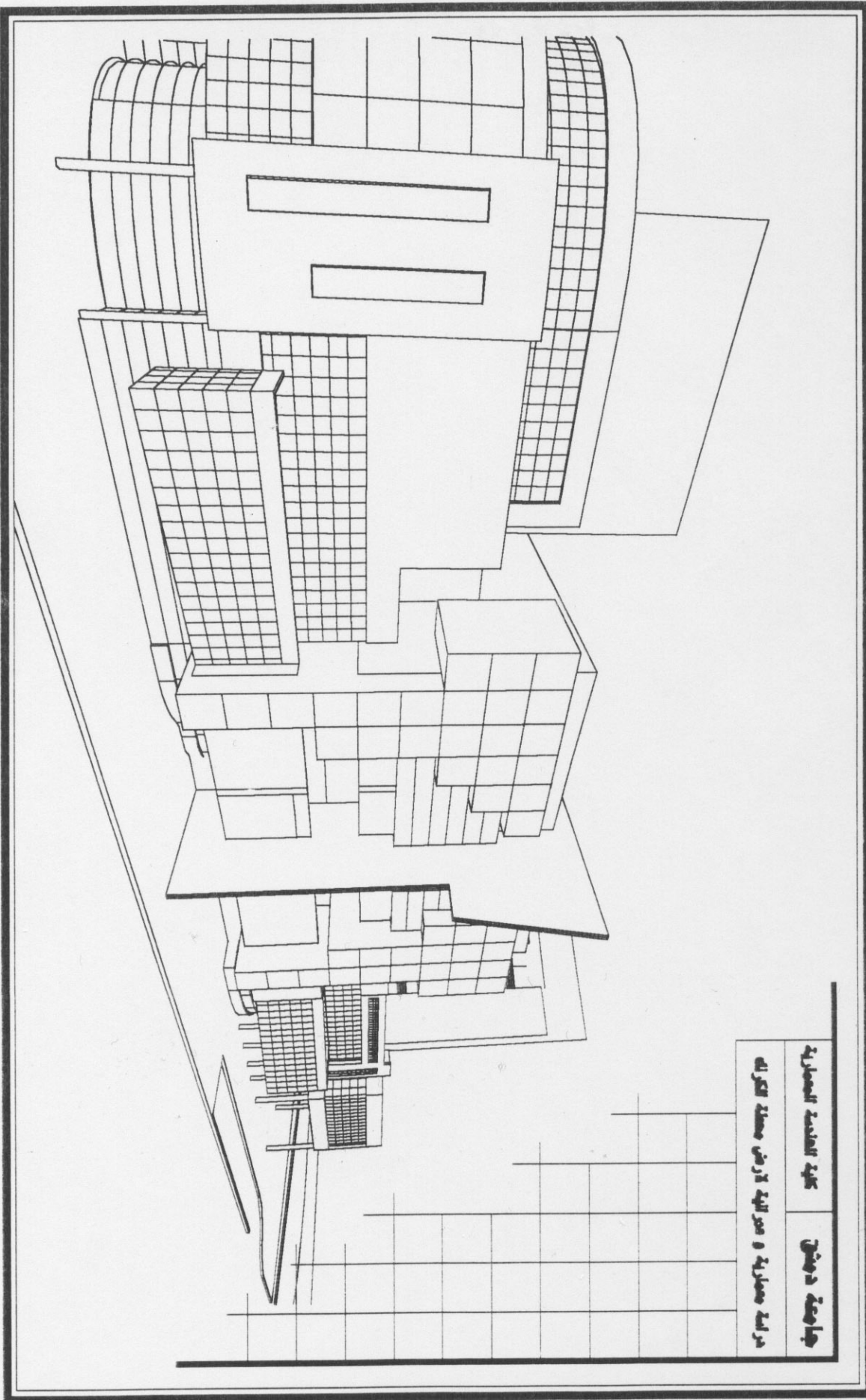
المقطع العرضي



المقطع الطولي

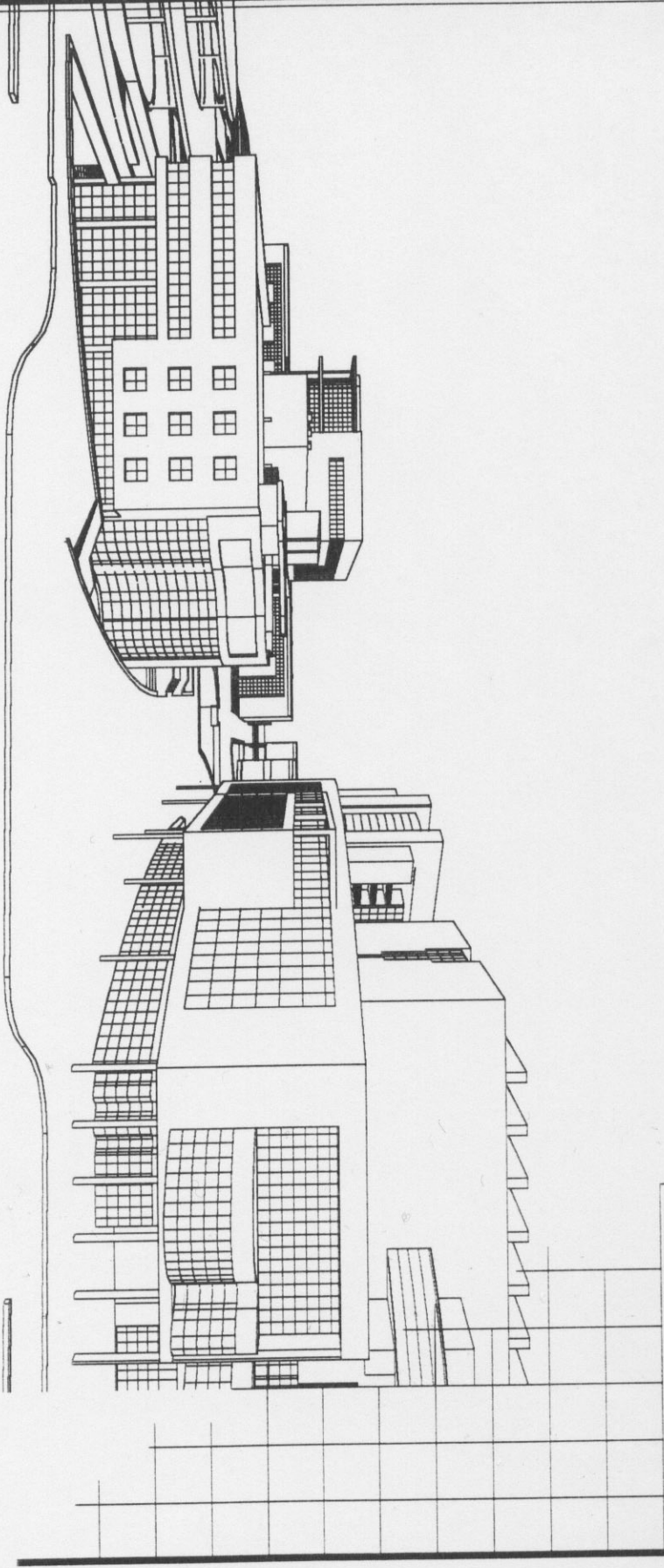


کتابخانه دانشگاه تهران	مجله علمی
مجله علمی	مجله علمی



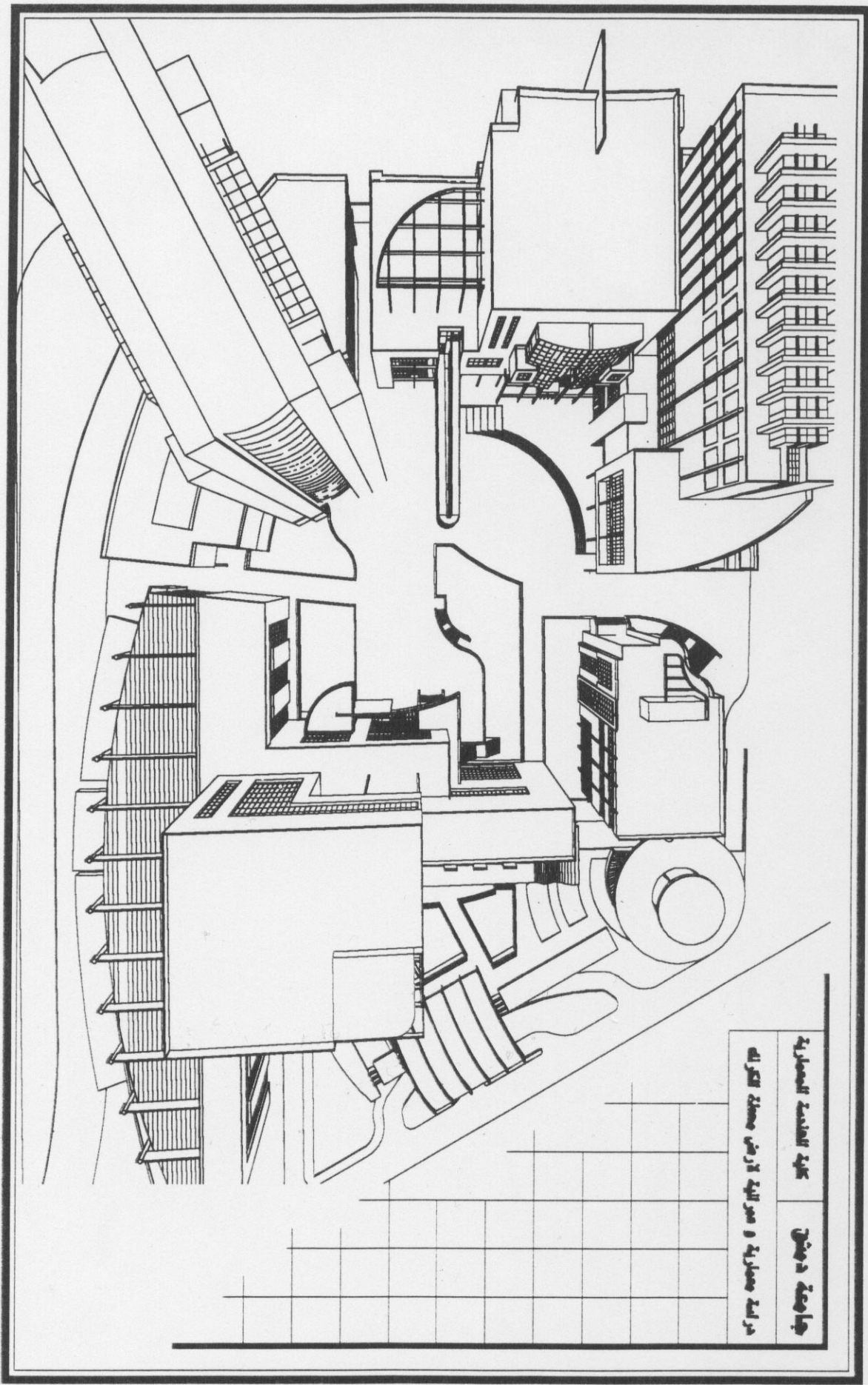
جامعة دمشق
كلية الهندسة المعمارية

مادة معمارية ١ - رسم الخطة المعمارية
الاسم: محمد علي محمد علي



مدرسة ابن سينا الثانوية

دراسة هندسية و تخطيطية لمرحلة التصميم المعماري



مدرسة ابن سينا

مدرسة ابن سينا - الرياض - المملكة العربية السعودية