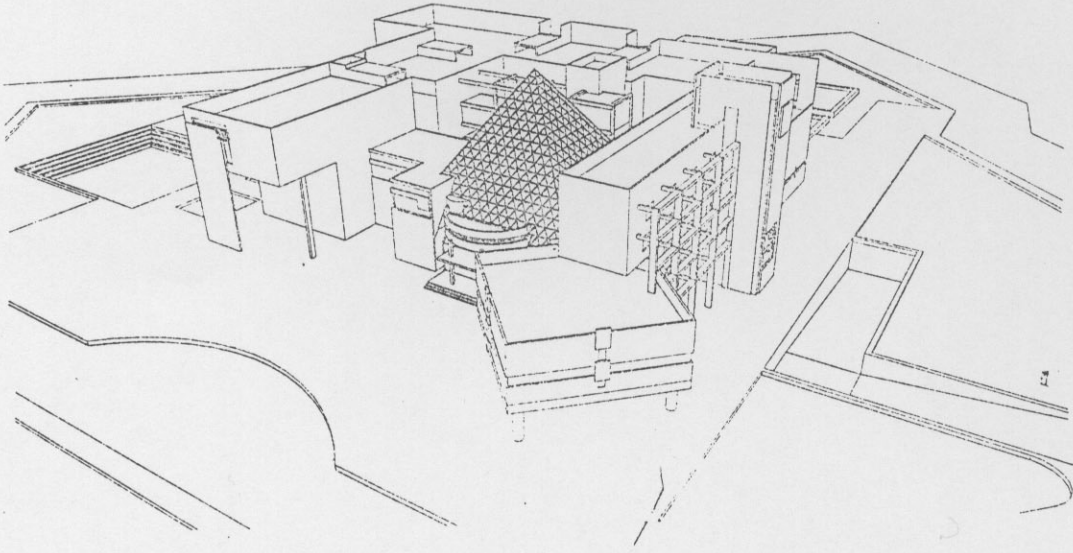


جامعة دمشق
كلية الهندسة المعمارية

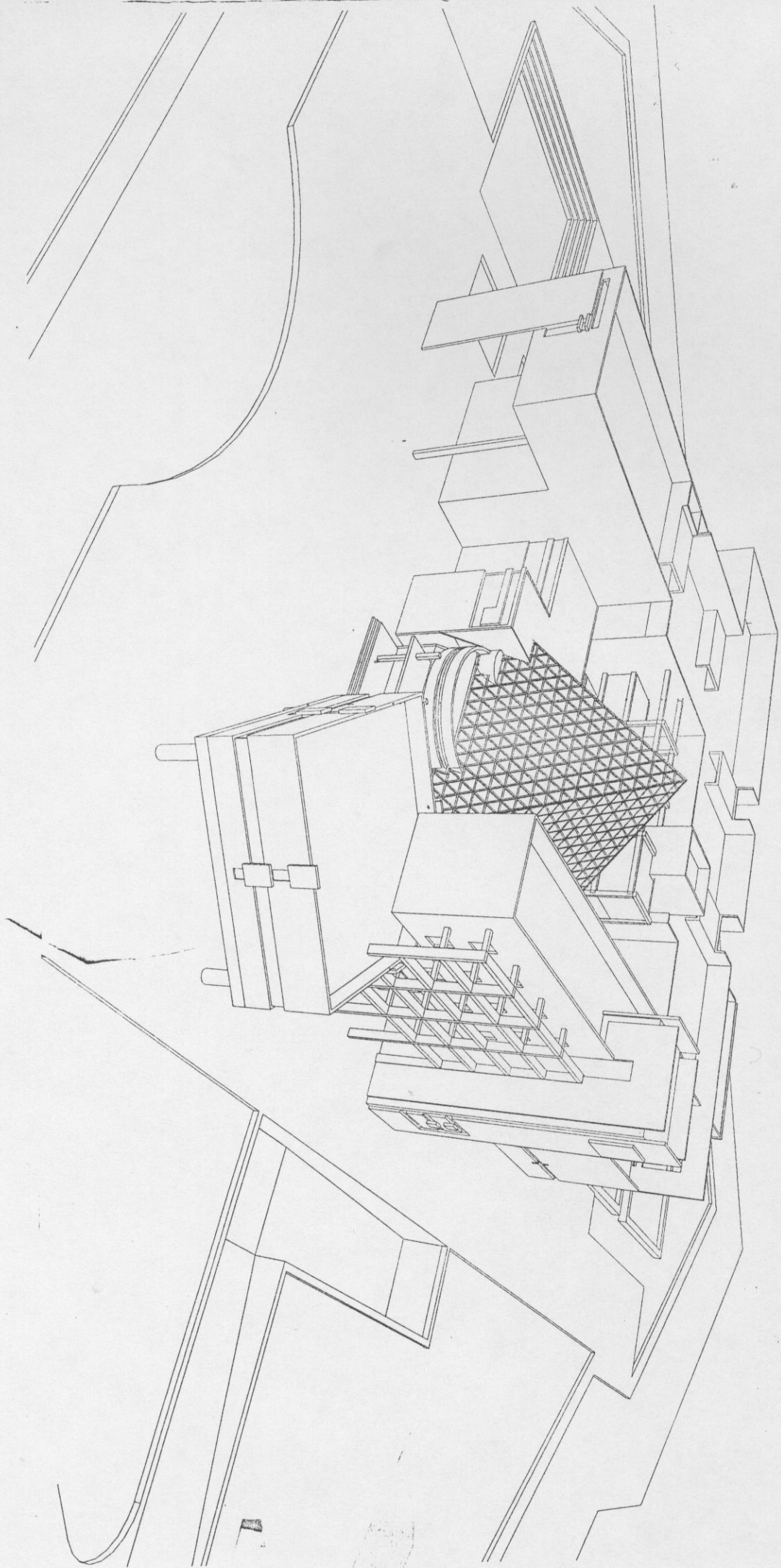
مشروع لنيل إجازة في الهندسة المعمارية
المركز الثقافي السيد الأبي



تقديم الطالب

بشار الشيخ بكري

محمد جهاد أرناؤوط



١ . موقع المشروع

في محافظة دمشق وعلى الأرض الموضحة في المخطط تقرر إنشاء المركز العربي الأوربي لتخدم المنطقة والمناطق المحيطة وليكون معلما بارزا وشاهد عيان على ما وصلت إليه المنطقة من تطور علمي وتقني مع الأخذ بعين الاعتبار أن الجوار عبارة عن مجموعة من المباني المختلفة الفعاليات والإرتفاعات كمبنى أمرية الطيران ومبنى سفارة الإمارات بالإضافة لمجموعة من المباني السكنية التي يتراوح ارتفاعها من ٤/ - ٥/ طوابق .

٢ . الفعاليات المقابلة للمشروع :

بالنظر إلى تخطيط المحافظة وباعتبار الوضع الراهن يحد أرض المشروع ما يلي :
من الجهة الشمالية الشرقية : كتلة سفارات الإمارات وقطر .
من الجهة الغربية والجنوبية : أبنية سكنية بارتفاع ٤ - ٥ طوابق .
من الجهة الغربية : حديقة الجاحظ .

مع الأخذ بعين الاعتبار أن الأرض مستوية خالية من الميول يتواجد على ضلعها الشمالي الغربي والجنوبي الغربي أشجار عالية كثيفة .

٣ . تحليل الموقع العام :

من خلال الزيارة الميدانية للموقع تم التعرف على الخصائص التالية :
معظم الغطاء النباتي عبارة عن أشجار كثيفة وعالية .
الرياح السائدة في المنطقة غربية الإتجاه .

٤ . الفكرة التصميمية للمركز وفلسفة البناء :

تقوم فلسفة البناء العربي على فراغ هو الفناء المحاط بالكتل من جميع جهاته وهو ما اعتمدناه غير أننا أزلنا الكتلة على الضلع الغربي وفتحنا المبنى بإتجاه الغرب كرمز للإنتفاح نحو الغرب .

وإن المبنى بأخذه للفناء المحاط بالكتل من جهاته الثلاثة والموجه بالإنتفاح نحو الغرب ليوحى للناظر أنه كاليدنين الممدوتين تحاولان احتضان شيء أو إعتناق قادم .

ومن الملاحظ أيضا وعلى مستوى الحجم أن الفناء أخذ شكلا غير مألوف أن يأخذه إذ نراه هرما بينما في المباني العربية يكون فراغا لمتوازي المستطيلات أو المكعب .

٥ . البنية الرمزية في التصميم :

الكتلة ذات شكل مربع مستمد من معطيات الموقع إلا أنها أخذت التوجيه على محور شرق غرب في المقياس اللانساني بين الشرق والغرب وبذلك انخرقت عن الكتل المحيطة بزواية مقدارها / ٤٥ ° مما اعطاها التميز الخاص بها في الموقع مما يثير التساؤل حول وظيفتها وسبب حرفها .

اعتمد في التصميم على اساس المباني ذات الفناء وهو ما يميز العمارة العربية وإن لم يكن خاصا بها على وجه التحديد . وقد اخترنا الهرم لماله من بعد رمزي إذ أنه رمز للوحدة والتلاقي حيث نجد فيه أربعة وجوه تلتقي في نقطة واحدة تسمو نحو السماء وهو بعد رمزي آخر في التلاقي على أمور سامية .

وقد اختيرت مواد بنائه وإنشائه من المعدن والزجاج وهو من مميزات الحضارة الغربية الحديثة إن لم يكن أهم معطياتها على مستوى الإنشاء في العصر الحديث .

وهناك بعد رمزي آخر في الواجهات إذ نرى أن الواجهة الشرقية هي واجهة شبه صماء ذات فتحات قليلة وإن وجدت فهي محمية بشفرات أو جدران ساترة لا يدري الناظر إليها ما خلفها .

أما الواجهة الغربية فهي واجهة زجاجية ومفتوحة ومنفتحة تنقل الحركة الداخلية إلى الخارج والحركة الخارجية إلى الداخل عن طريق البصر وفق شفافية غريبة غير معهودة في التراث العربي .

أما على مستوى السطوح الطويلة الممتدة فقد كان العرب ينحتونها ويزخرفونها بالنقوش وذلك لكسر الجمود والملل عبر ما تحدثه من ظلال على الواجهات .

أما نحن فقد أخذنا فلسفة نقشهم ونحتهم لإحداث الظلال والنحت لكسر الملل وطبقناه بطريقة حديثة وفق منظورنا لمعطيات العصر حيث قمنا بسحب العناصر الإنشائية خارج الكتلة الإدارية في الواجهة الجنوبية مما اعطاها طابعا العناصر النحتية التي تساهم مع ظلالها في كسر الملل والجمود وإعطاء تأثير البعد الثالث .

كما قمنا وعلى الواجهتين الشرقية والشمالية والغربية بإعتماد نظام بروز الكتل أحيانا وتراجعها وانخماصها حيناً آخر مما يعطي تناوبا وتناغما بين الظل والنور مما يعطي للبناء خفة وحيوية .

٧ . أسس التصميم

اعتمدنا في التصميم على النظام الكتلي الوظيفي أي أن لكل كتلة وظيفة محددة وواضحة ومستقلة بذاتها و ترتبط مع بقية عناصر المشروع بممرات وأدراج الخدمة وذلك في جميع الطوابق .

فمن حيث نظام الكتل نجد هناك :

كتلة الدخول وتحتوي الخدمات العامة ومساعد الخدمة والأدراج .
الكتلة الثقافية وتحتوي النعاليات الثقافية من مدرجات وقاعات محاضرات و صفوف تعليمية وصلات بحث وكتلة العرض وتحتوي صالات للعرض .
الكتلة الإدارية وتحتوي الطوابق الإدارية .

النسب والمواصفات :

ان النسبة المعتمدة في تصميم المبنى او الوحدة المتكررة في فراغاته هي وحدة المستطيل الذهبي كما يلاحظ في جميع صالات وفراغات المبنى اضافة الى ممراته وعلاقة الكتل ببعضها والبروزات الناتجة عن كل كتلة على مثيلاتها من الكتل كل ذلك وفق نسبة ذهبية واضحة ومدروسة كما هو ملاحظ من المخططات المرفقة .

٨- الهرم :

بيئا - انشائيا - رمزيا :

بعد ان تحدثنا عن الهرم كبعد رمزي لتحدث عنه انشائيا وبيئيا .

الهرم انشائيا :

عبارة عن منشأة معدنية زجاجية حيث يقوم الهرم كبنية انشائية على بروفيلات معدنية مشابهة للمنشآت الجيوديزية مشكلة قفصا معدنيا ترتبط فيه كل جملة بروفيلات بعقدة معدنية مشكلة وصلات لربط البروفيلات في العقد .

اما الزجاج فيتعد بمقدار ١٠ سم الى الداخل من البروفيلات المعدنية حيث يركب على نواتيء وبروزات داخلية نابعة من البروفيلات المعدنية .

الهرم بيثيا :

تمت معالجة الهرم بيثيا على عدة محاور وهي ما يلي :

- استخدم في البناء ملاقف الهواء حيث تقوم بالتقاط الهواء وتمريه عبر ألواح تبريد ثم ينحدر هابطا الى الاسفل حيث ياخذ الرطوبة من مسطحات مائية ويتوزع ضمن فراغات المبنى مبردا اياها . وقد دلت الدراسات ان هذه الملاقف قادرة على خفض الحرارة الداخلية من ٤٠ درجة الى ٢٢ درجة مئوية .

- الهرم الموجود محاطا بالكتل من الجهة الشمالية والشرقية الغربية والتي تقوم برمي ظلالها عليه مما يخفف من درجة الحرارة والتشميس الملتقطة عبر واجهاته .
اما على الواجهة الغربية فهناك المظلة وكتلة الكافتيريا والتي ترمي ظلها وتخفف من التأثير الشمسي على الهرم .

- كما ان البروفيلات المعدنية المستخدمة في انشاء الهرم تقوم بعمل كاسرات شمسية على جميع السطوح والواجهات للهرم كما تسمح بحركة تيار هوائي بينها وبين الالواح الزجاجية مما يسهم بتخفيض درجة الحرارة الى اقل قدر ممكن .

٨. الحركة ونقسيب الفراغ الداخلي والارجاعي :

يتم الوصول الى المبنى عبر مدخلين رئيسي غربي وجنوبي ثانوي جنوبي وذلك عن طريق الضلع الجنوبية الغربية للأرض على المحور الثانوي للحركة .

٩. ملحقات الطوابق :

مساحة الأرض الكلية (٢م١٦٨٠٠) .

مساحة الأرض المبنية في الطابق الأرضي (٢م٢٥٠٠) .

اقسام المشروع حسب الطوابق :

الطابق الأرضي :

المدخل الرئيسي مع البهو العام بمساحة /٢م٦٢٥/ ويحوي ما يلي :

استعلامات مع فراغ لعرض نبذة عن نشاطات المركز الأوربي وخدماته بمساحة

/١١٢م/٢ .

استراحة بمساحة /٢م٥٠/ .

- كافتريا بمساحة ٢م٧٥ + تيراس ٢م ٧٥ .
- مطبخ للكافتيريا بمساحة ٢م٩٠ .
- مكان لبيع الكتب (٢م ٢٥) .
- مدرجين لمحاضرات مساحة كل منهما (٢م ٢٥٦) + مستودعين للمدرجين .
- ملقفين للهواء .

• صالة عرض مؤقت بمساحة (٢م ٣٧٥) .

الطابق الأول :

- كافتريا بمساحة /٢م ١٧٠/ .
- ستة صفوف لتعليم اللغات مساحة الصف /٢م٦٠/ .
- استراحة واستعلامات للصفوف بمساحة ٢م٦٠ .
- صالتي عرض فيديو بمساحة إجمالية /٧٥/م للصالة .
- صالة عرض دائم بمساحة /٢م ٣٧٥/ .
- صالة مؤتمرات وتشريفات للقسم الإداري /٢٢٥/م ٢م .
- مستودعين بمساحة إجمالية /٢م٣٦/ .
- خدمات عامة WC للجنسين /٧٥/م ٢م .

الطابق الثاني :

- صالة عرض دائم (٢م٣٧٥) على منسوبين .
- صالتي للبحث العلمي بمساحة /٢م١٥٠/ .
- مقهى انترنت بمساحة إجمالية /٢م٣٧٥/ وتتألف من:
- ركن استعلامات — قسم الصيانة — قسم الطابعات الشبكية — غرفة موظفين — غرفة
- عاملي للصيانة — مدير المقهى .
- مكتبة بمساحة إجمالية /٢م٣٧٥/ وتتألف من :
- ركن استعلامات — قسم فهارس — قسم الأرشفة — قسم الإعارة — صالة المطالعة .

٦

الطابق الإداري بمساحة إجمالية / ٢م٤٠٠ / ويتألف من :

غرفة المدير العام .

صالة اجتماعات خلفية .

سكارتاريا .

ثلاث غرف للموظفين .

خدمات عامة .

ركن استراحة واستعلامات .

القبو ويتألف من :

سينما تتسع لـ / ٢٩٠ / شخصا بمساحة / ٢م ٥٠٠ .

صالاتي موسيقى بمساحة إجمالية / ٢م ٥١٢ .

مستودعين للصالات الموسيقية .

غرفة عاملين ١٥ م ٢ .

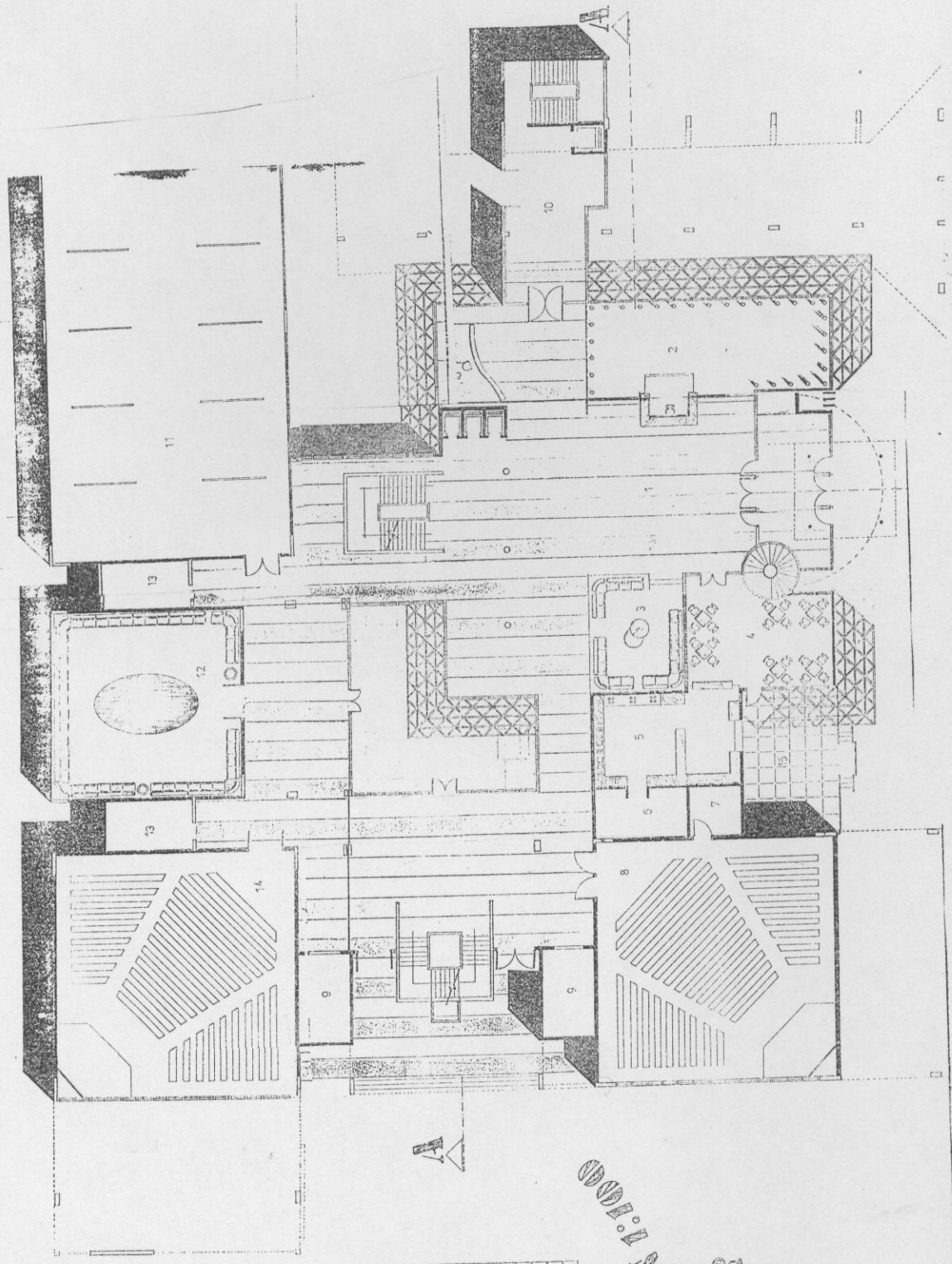
ورشتي صيانة / ٣٥ / م ٢ للورشنة .

مرآب للسيارات يتسع لأربعة وعشرين سيارة

مستودعين للأثاث .

مستودع للوقود .

قسم للتدفئة المركزية والتكييف .



ردیف	شرح
1	سازمان
2	اتاق مدیریت
3	اتاق
4	سالن غذاخوری
5	اتاق
6	اتاق
7	اتاق
8	اتاق
9	اتاق
10	اتاق
11	اتاق
12	اتاق
13	اتاق
14	اتاق
15	اتاق

A
 B
 C
 D

