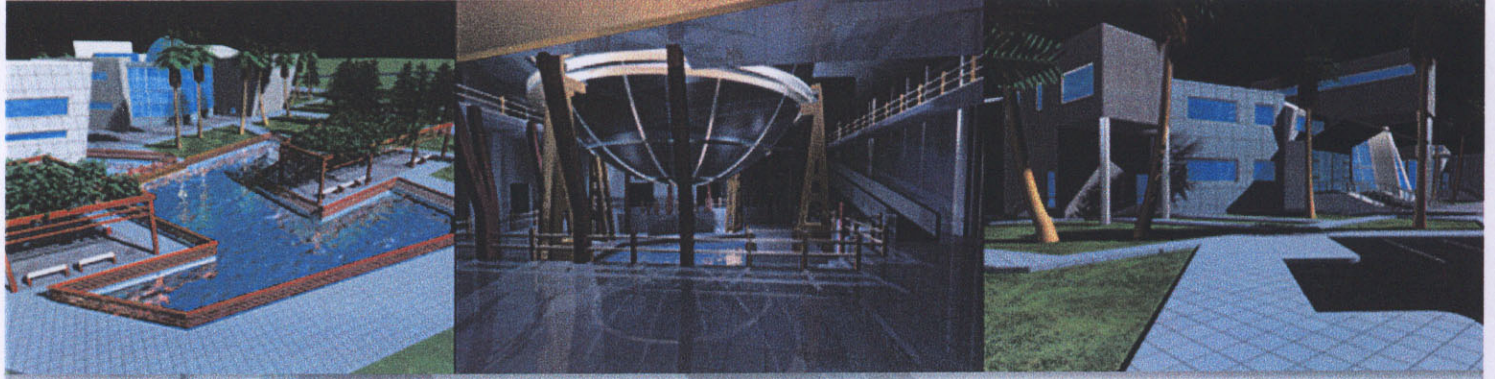


الجمهورية العربية السورية  
وزارة التعليم العالي  
جامعة دمشق  
كلية الهندسة المعمارية



المركز السوري للإبداع والاختراع

اشراف

دم عقبه فاكوش

دم بيير نانو

تقديم

مناف محمد صلاحو

## المركز السوري للإبداع والاختراع

### فكرة المشروع:

تحقيق خطوة من خطوات التنمية المستدامة في بلدان العالم الثالث في مجال التنمية البشرية وذلك من خلال رعاية المخترعين فالمخترع لن يكون كذلك إن لم تتوفر له درجة كافية من الحرية وكذلك الإمكانيات والدعم المادي والمعنوي، إذ يجب علينا أن نتعرف على ميوله وإنطلاقاً من ذلك كانت بدايتنا في دراسة هذا المشروع ليكون مكاناً يساعده على الخلق والإبداع.

فالإبداع هو: نتيجة منطقية للشروء الفكري والتأمل الباطني والصمت والتركيز الذهني العميق لخلق فكرة أو علاقة أو دلالة تساهم فيما بعد في صنع مادة جديدة بمزايا أفضل. فالمبدع هو ذلك الإنسان الذي يعطي شيء جديد لم يكن موجوداً من خلال استخدام معطيات موجودة في الطبيعة.

### هدف المشروع:

- ١- دعم المخترعين السوريين وتأمين احتياجاتهم.
- ٢- دعم الاقتصاد الوطني من خلال التطبيقات العملية للاختراع.
- ٣- منع هجرة العقول السورية واستثمارها بشكل فعال.
- ٤- التقليل من الاعتماد على الخبرات الأجنبية.
- ٥- الوصول إلى مرحلة متقدمة للمساهمة في صنع التطور.

### موقع المشروع:

البارك الشرقي - مقابل الاتحاد الرياضي العسكري.

### سبب اختيار الموقع:

تحقيق فكرة الانسجام والتفاعل ما بين النشاط العلمي الصناعي والطبيعة، وتأمين الظروف المناسبة والإيحاءات النفسية للخلق والإبداع.

وبما أن للمشروع صورة أو مهمة وطنية ويهتم بالأمر الدولية وهو مكان حاضن لأشخاص من أماكن ومناطق مختلفة فيجب أن يكون سهل الوصول إليه من عدة مناطق.

### هيكلية المشروع:

- ١- المستثمر: وزارة التعليم العالي.
- ٢- الإدارة: وزارة التعليم.
- ٣- الإشراف العلمي: أساتذة الجامعة - مندوبي الوكالات.
- ٤- التمويل: الحكومة السورية - الوكالات العالمية الصناعية.

### النشاطات العامة:

#### • التخطيط العلمي:

- ١) تنظيم ندوات مع أساتذة الجامعات والخبراء البارزين بهدف وضع البرامج العلمية والبرامج المختلفة للمركز.
- ٢) تقديم المشورة العلمية الدراسية.
- ٣) تنظيم اجتماعات تخصصية وندوات علمية.
- ٤) تقديم الدعم لطلاب الشهادات والماجستير والدكتور في مجال الاختراعات.
- ٥) تقديم الدعم وتشجيع مترجمي الكتب والمقالات والنشرات التي تهتم بالاختراعات.

#### • المكتبة التخصصية:

إنشاء مكتبة متكاملة تضم كتباً بلغات مختلفة وتحتوي قسم نشرات خاصة وإعداد أقراص مضغوطة.

#### • المشاركات الخارجية:

- ١) دعوة العلماء المغتربين خارج سورية للمشاركة في الندوات التي تقام في المركز.
- ٢) المشاركة في الندوات التي تنظم في الخارج حول الاختراعات الحديثة.

#### • الإعلام:

- ١) إعداد النشرة الدورية التي يصدرها المركز لتسليط الضوء على النشاطات المقامة.

- (٢) تنظيم مسابقات وبرامج ثقافية وفنية بهدف تشجيع الناس وخصوصاً الشباب بأهمية فكرة الخلق والإبداع.
- (٣) الإعلام الخارجي بهدف تعريف العالم بمستوى العقول السورية ومدى قدرتها على الخلق والإبداع.
- (٤) إعداد منشورات بلغات مختلفة.

### • موقع المركز على شبكة الانترنت:

- (١) إيجاد بنوك معلومات وقاعدة بيانات ضخمة من أجل تسهيل عملية البحث على المخترعين.
- (٢) تنسيق للمعلومات وتحميلها على شبكة الانترنت لتمكين الجميع من الاستفادة منها.
- (٣) السعي لتطوير وتقوية موقع المركز على شبكة الانترنت.

### برنامج المشروع:

- ١- **قسم المختبرات:** تحوي ثمانية مختبرات متعددة الأغراض Multi purposes بمساحات مختلفة وكل مخبر يحوي غرفة أمين مخبر.
- ٢- **القسم النظري:** يحوي صفين نظريين.
- ٣- **قسم الإدارة والإشراف العلمي:** تحوي مكاتب إدارية ومكاتب للأساتذة ومندوبي الوكالات العالمية.
- ٤- **قسم العرض:**
- أ- متحف: لعرض أميز الاختراعات التاريخية العالمية والعربية والسورية بشكل خاص بواسطة مجسمات مشابهة أو مخططات ورسومات.
- ب- صالة عرض أولى: لعرض الاختراعات العالمية الحديثة.
- ج- صالة عرض ثانية بشكل كرة: لعرض الاختراعات المنتجة في المركز.
- ٥- **مدرج لشرح الاختراع:** حيث يشرح فيه المخترع عن اختراعه أمام الجمهور.

- ٦- **مدرج إلقاء المحاضرات العلمية والثقافية:** تعقد فيه الندوات العلمية والثقافية والتخصصية وتنظم فيه المسابقات والبرامج الثقافية.
- ٧- **قاعة عرض أفلام سينمائية:** حيث تعرض فيها الأفلام المهمة بموضوع الاختراع.
- ٨- **القسم الإعلامي:** تسليط الضوء على نشاطات المركز داخلياً وخارجياً.
- ٩- **قسم الإقامة:**
  - أ- مطعم يستخدمه المقيمون الدائمون والمشاركين بالمركز مع خدماته.
  - ب- صالة لياقة بدنية.
  - ج- غرف نوم.
- ١٠- **المكتبة:** تضم كتباً علمية متخصصة ونشرات علمية يستخدمها المقيمون والمشاركين بالمركز.
- ١١- **قاعات كمبيوتر:** عدد ٢ يستخدمها المقيمون والمشاركون.
- ١٢- **بهو:** ويحتوي على كافيتريا صغيرة.
- ١٣- **مكتب فني:** لتنسيق وطباعة كل ما يلزم المركز.
- ١٤- **تدفئة وتكييف.**
- ١٥- **ورشات كهرباء وميكانيك وتصليح أثاث.**
- ١٦- **مستودعات للمخابر.**
- ١٧- **مستودعات عامة.**
- ١٨- **غسيل وكوي.**
- ١٩- **مطبخ للمطعم.**

## المساحة:

### الطابق الأرضي (المنسوب ١٦٥+):

- ١- بهو دخول ١١٦ م٢.
- ٢- استعلامات ٢١٥ م٢.
- ٣- غرفة استراحة موظفين ٢٢٥ م٢.
- ٤- W.C ٢٢٥ م٢.
- ٥- قاعة عرض ٢٢٥٠ م٢.
- ٦- قاعة عرض أفلام سينمائية ٢٩٠ م٢.
- ٧- مدرج محاضرات ثقافية ٢١٦٥ م٢.
- ٨- مدرج شرح الاختراع ٢٣٤٥ م٢.
- ٩- قسم إعلامي ٢٧٥ م٢.
- ١٠- قسم الإدارة والوكالات ٢٢٠٠ م٢.
- ١١- بهو مركزي - كافيتيريا ٢١٥٠ م٢ - ممرات جانبية - مسطح مائي ٢٥٠ م٢
- ١٢- صالة عرض بشكل كرة مساحة القاعدة ٢١٤٠ م٢.
- ١٣- متحف ٢١٦٠ م٢.
- ١٤- مختبرات عدد ٥ بمساحات مختلفة (١٠٠-١٣٠-١٥٠) م٢.
- ١٥- مطعم مساحة ٢٣٠٠ م٢.
- ١٦- صالة لياقة ٢٢٢٥ م٢.
- ١٧- ممرات ٢٦٧٠ م٢.
- ١٨- مسطحات خضراء متداخلة مع المبنى ٢٣٥٠ م٢.

### الطابق الأول: (المنسوب ٦٤٥+):

- ١- قاعة كمبيوتر عدد ٢ ٢٨٥ م٢ ٢٥٠ م٢.
- ٢- صفوف تدريسية عدد ٢ ٢٥٠ م٢ ٢٥٠ م٢.
- ٣- W.C ٢٢٥ م٢.

- ٤- غرفة استراحة للأساتذة ٢٤٠م.  
٥- الإدارة والوكالات ٢٢٠٠م.  
٦- مختبرات علمية بمساحات مختلفة (١٠٠-١٣٠-١٥٠)م.  
٧- صالة ألعاب (بلياردو - كرة طاولة) ٢٢٥٠م.  
٨- قسم الإقامة: غرف نوم (مساحة الغرفة ٢٢٥)م غرفة الخدمة.  
غرف النوم على طابقين:

الأول ١١ غرفة الثاني ١١ غرفة.

← المساحة الكلية لغرف النوم = ٢٣٤٠ مع الممرات التخديمية.

المنسوب +945

١- المكتبة ٢٢٥م.

القبو المنسوب -330

١- مستودعات المخاير بمساحة ٢٣٥٠م.

٢- مطبخ ٢٧٥م.

٣- مستودعات عامة ١٠٠م.

٤- غسيل وكوي ١٠٠م.

٥- تحضير الكافتيريا ٧٥م.

٦- تدفئة وتكييف ٢٥٠٠م.

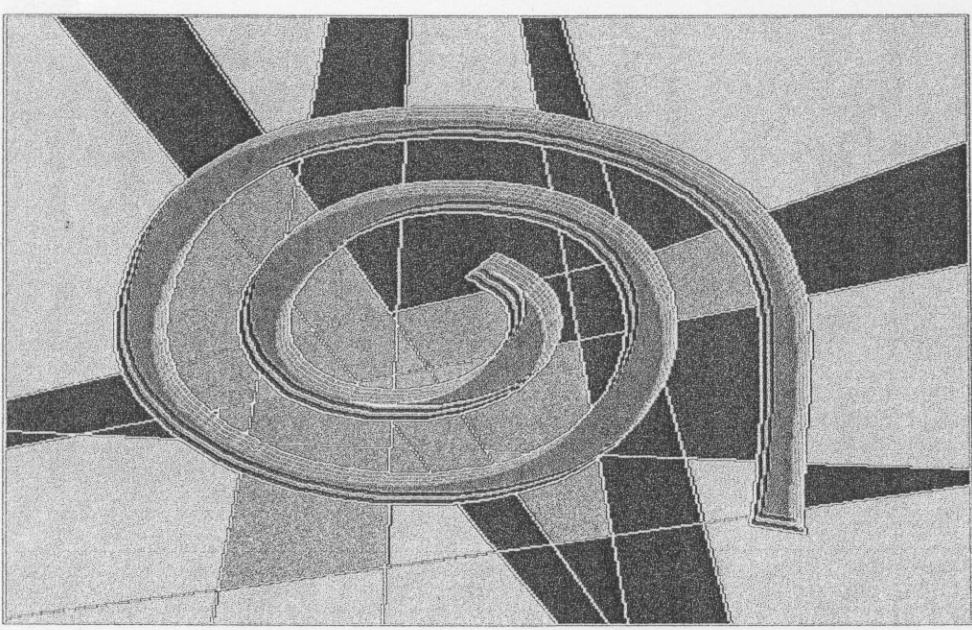
٧- ورشات كهرباء وميكانيك وتصليح أثاث ٢٧٥م.

٨- غرف عدادات كهرباء ومياه ٥٠م.

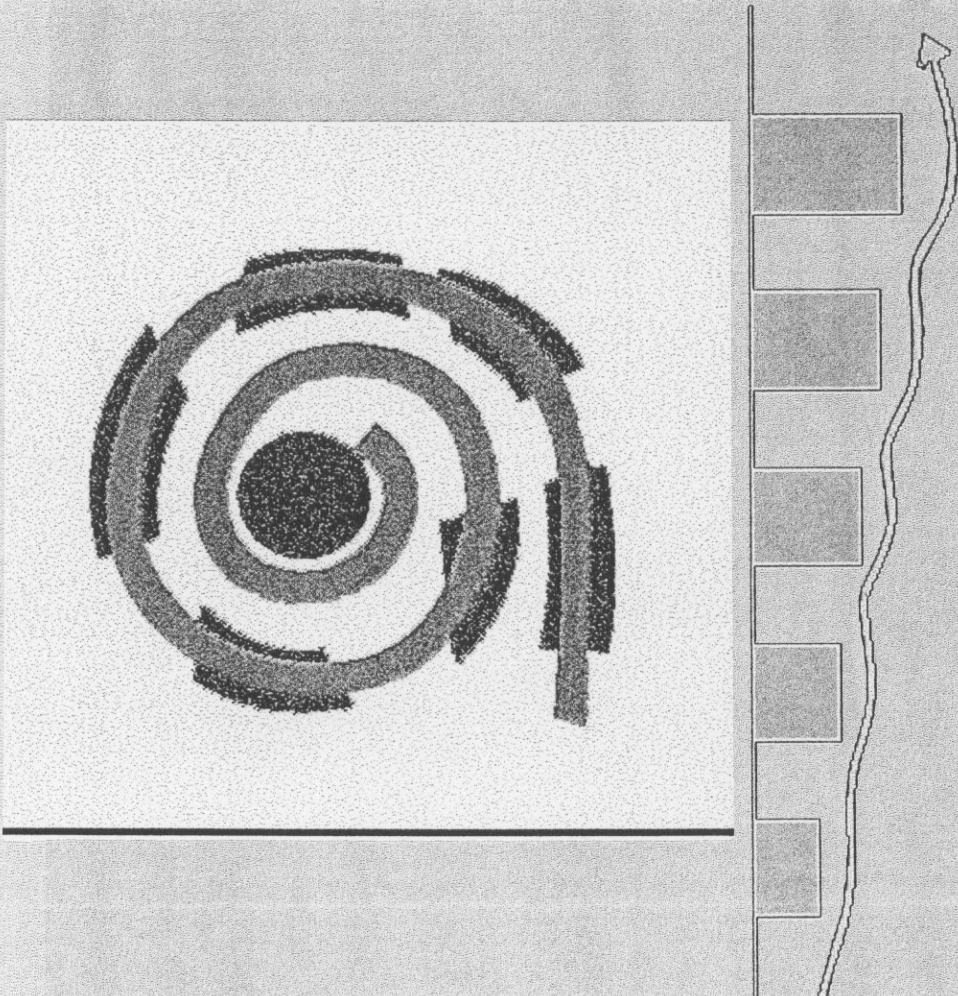
### الأفكار التحليلية:

اعتمدت الفكرة التصميمية على الأفكار التالية:

فكرة (1)  
خلق أجواء داخلية طبيعية و أماكن تجمع ناتجة عن تقاطع منحني الحلزونات  
مع خطوط غير منتظمة



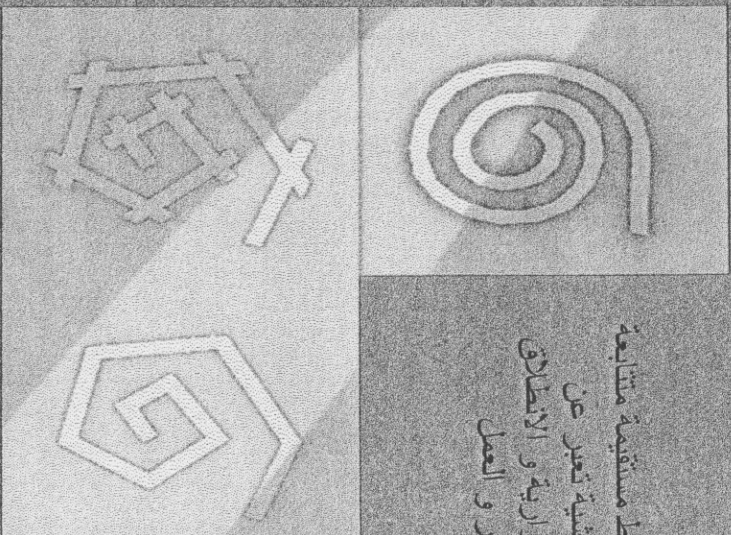
فكرة (2)  
تتعلق الفكرة من شكل الحلزونات الذي تكون نقطة بدايته أخفض نقطة  
و ذروته هي الأعلى ارتفاعا و تعبر فكرة التناهي هذه عن سير العملية  
التعليمية في المشروع .  
نظري --- عملي --- بحث و تعلم ذاتي --- ظهور الاختراع - عرض الاختراع





### الفكرة (4)

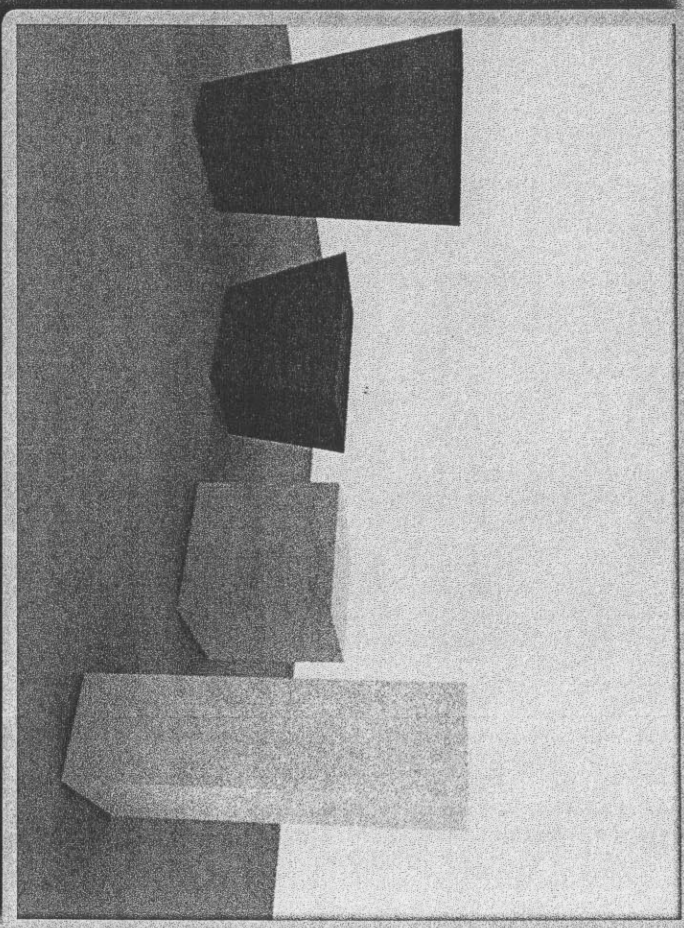
التعبير عن المنحني من خلال خطوط مستقيمة متتابعة و تقاطعة  
فتتابعها يعبر عن سير الوظيفة في المشروع و تقاطعها يعبر عن التكامل  
في وظيفتها ,



خطوط مستقيمة متتابعة  
و متلاشية تعبر عن  
الاستمرارية و الانطلاق  
في الفكر و العمل

### الفكرة (3)

الابتعاد عن الاشكال التي توحي بالاستقرار و السكون في المنظور  
و استبدالها بالاشكال الثائرة الانفجارية المنطلقة لالتهابية و رفض التقليد  
بكل ما هو تقليدي و معتاد بل الابتكار فلا شيء مستحيل في العلم  
و لا بالعمارة التي هي جزء منه .



## دراسة الواجهات:

اعتمدت دراسة الواجهات على الخطوط المائلة المنبثقة أو المتلاشية المعبرة عن التشكيل الهندسي للمبنى والتي توحي بشكل المسقط وتعبر عن فكرة المشروع. حيث نجد بعض الكتل المصمتة التي تعبر عن فكرة عنصر ما كالمدرج. وتم إدخال عنصر كروي إلى الواجهات مثل الكرة المركزية والتي هي نهاية الحلزون والتي تعبر عن صالة العرض التي يعرض فيها الاختراع وهو آخر مرحلة من التعاقب الوظيفي في المشروع أما بالنسبة للفتحات فقد تم اعتماد الفتح البسيط بشكل مربعات أو مستطيلات كي لا يطفئ على صراحة الكتل وقوتها.

## مواد الإنشاء:

تم اعتماد مبدأ الخلط بين البيتون والمعدن والزجاج. حيث تم وضع كتل مفصلية معدنية ومغطاة بالزجاج بني الكتل البيتونية الثقيلة وذلك للتخفيف من ثقل هذه الكتل بتدرج معين ما بين البيتون والمعدن والطبيعة وذلك من أجل خلق خلخلة ما بين هذه الكتل وإفساح المجال للطبيعة الخارجية بالتسلل إلى الداخل.

## التفكيكية

### Deconstruction

أهم مؤسسيها: الفيلسوف جاك ديريدا.

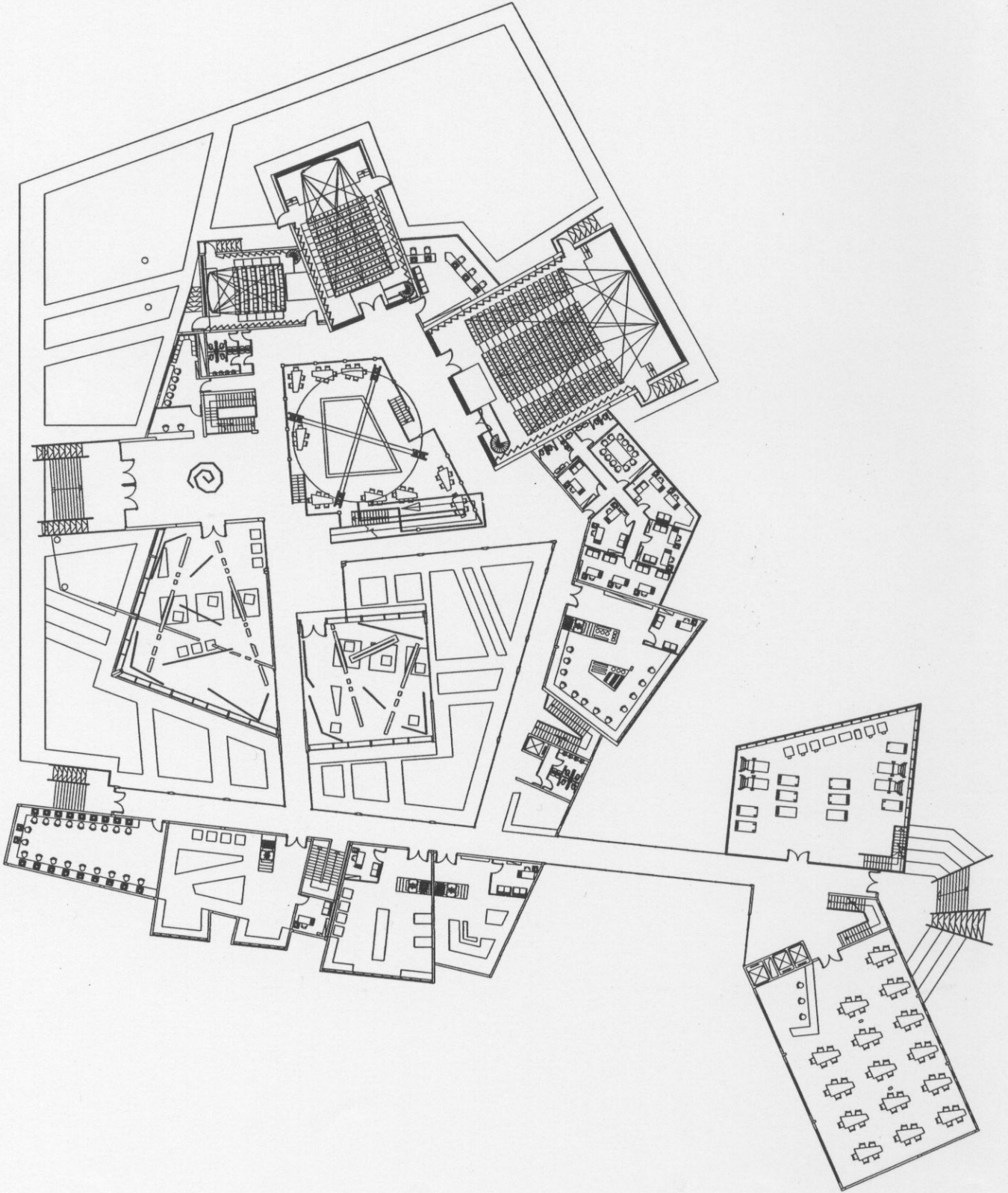
إن التفكيكية لا تعني التنكر للماضي ولكل ما كان سائداً من نظريات بل كل هذا يظل حاضراً بطريقة ما ويكون مقروءاً وواضحاً قدر المستطاع.

- تفكيك الكل إلى أجزاء وإعادة تركيبها بأسلوب فني غير تقليدي (فرانك غيري).
- الكمرات الطائرة (زها حديد).
- الاتجاه الإنشائي الحديث (ريم كولهااس).
- الحمامات (متحف اليهود) (دانييل ليبسكيند)
- مبدأ العدمية (بيتر آيزمان).

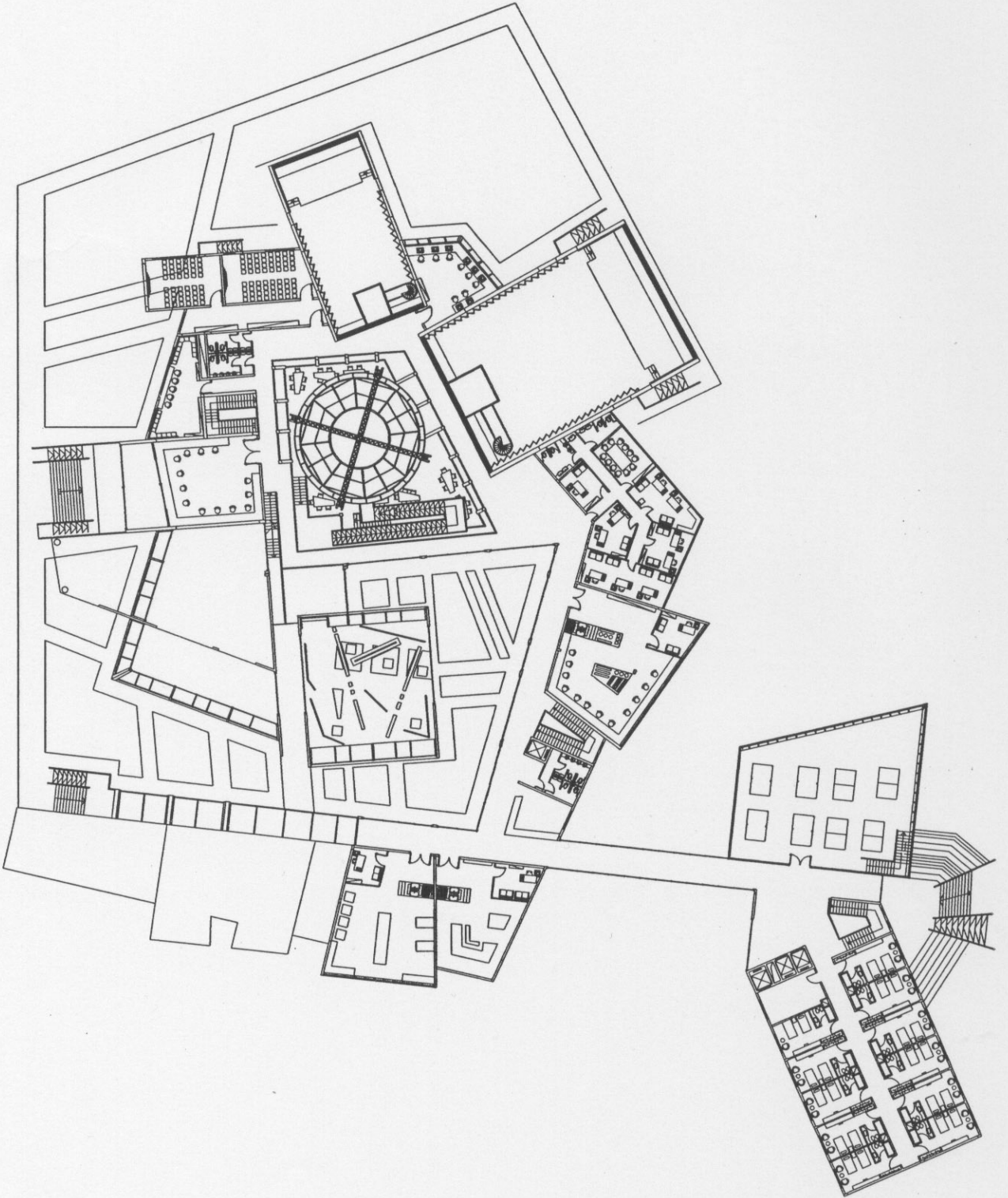
### ➤ الاستعراض هو الهدف النهائي من العمارة:

- إن العمارة تشبه شكل مقنع لا يمكن أن يكشف بسهولة، إن الصعوبة في كشف العمارة هي ذاتها التي تجعلها مرغوبة بشدة وهذا جزء من متعة العمارة.

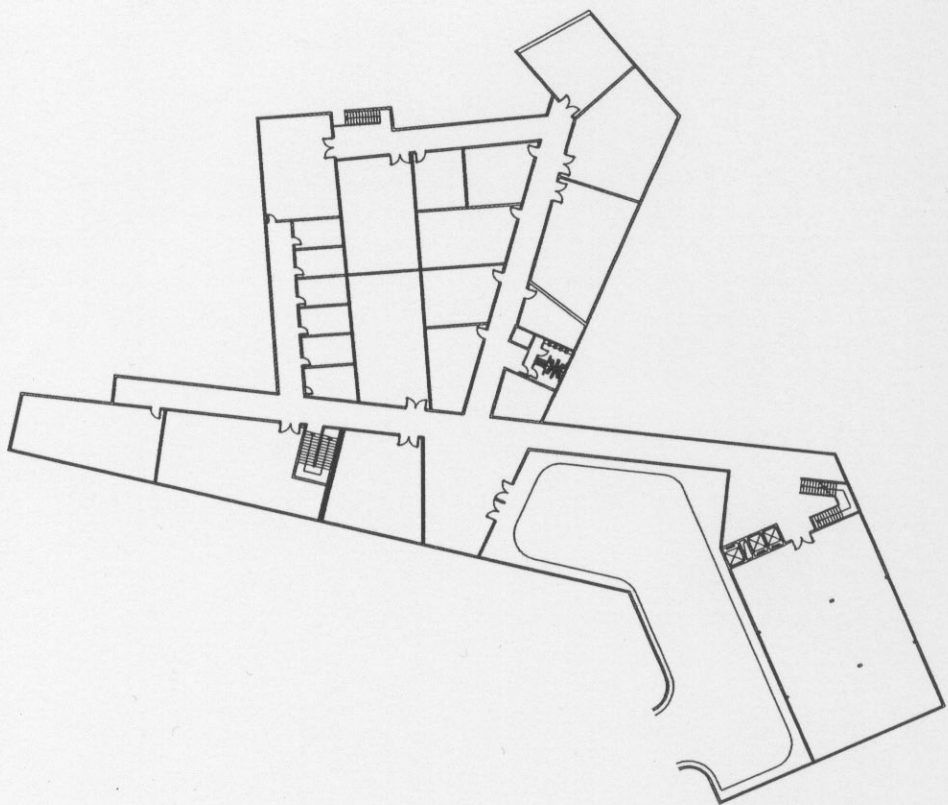
مسقط الطابق الأرضي

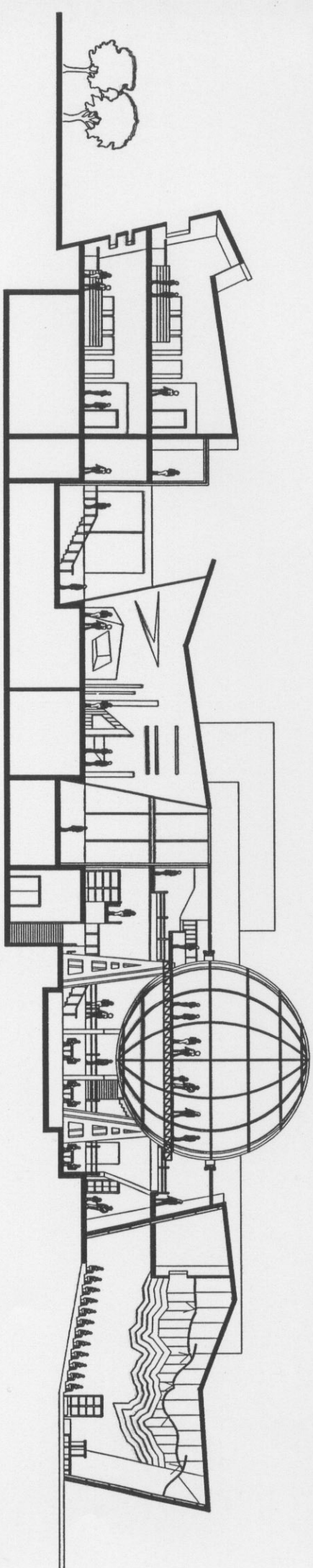


مسقط الطابق الأول

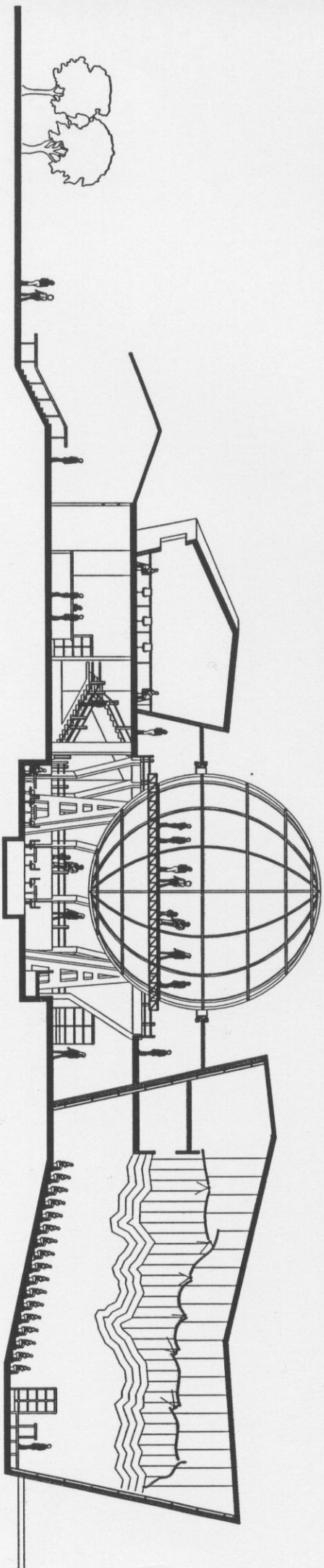


# مسقط القبر





مقطع A-A



B-B  
مقطع