

Damascus University

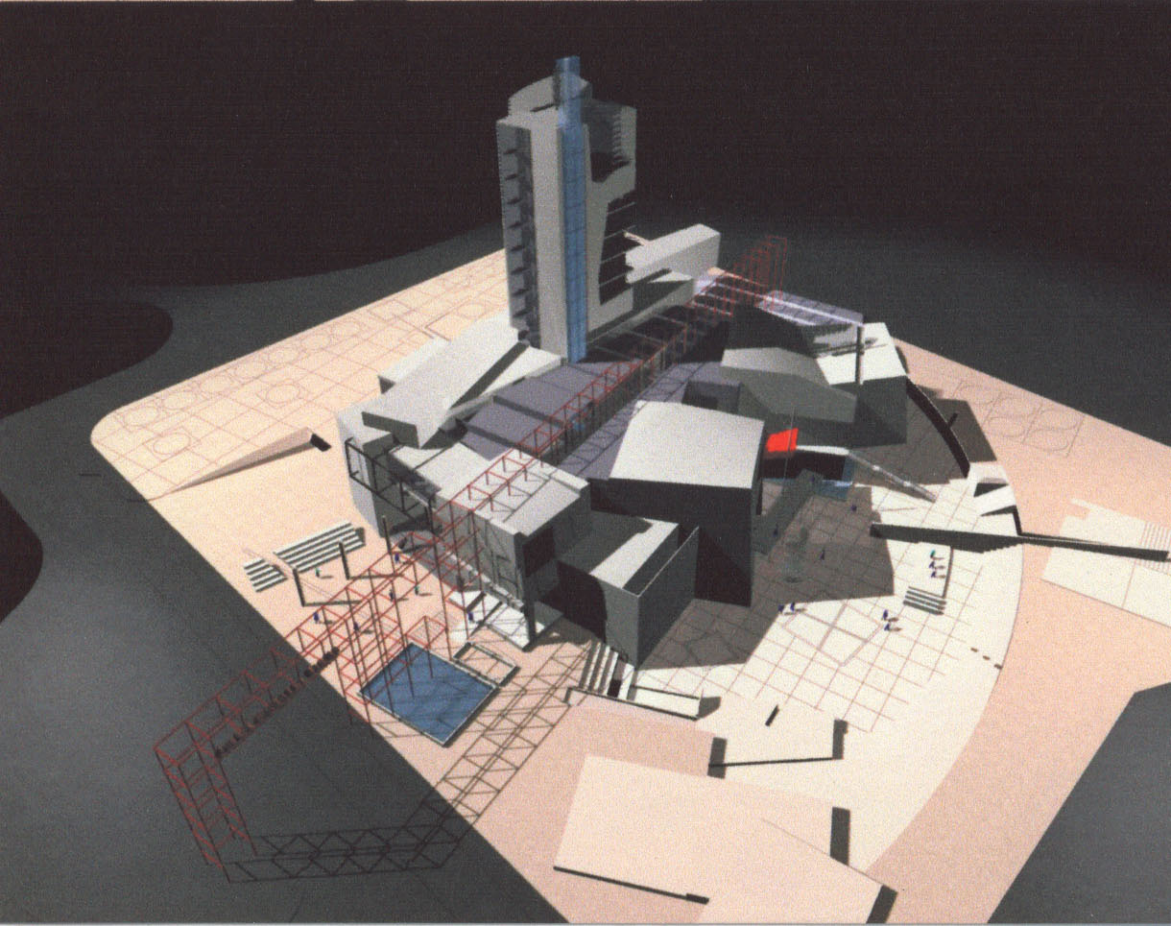
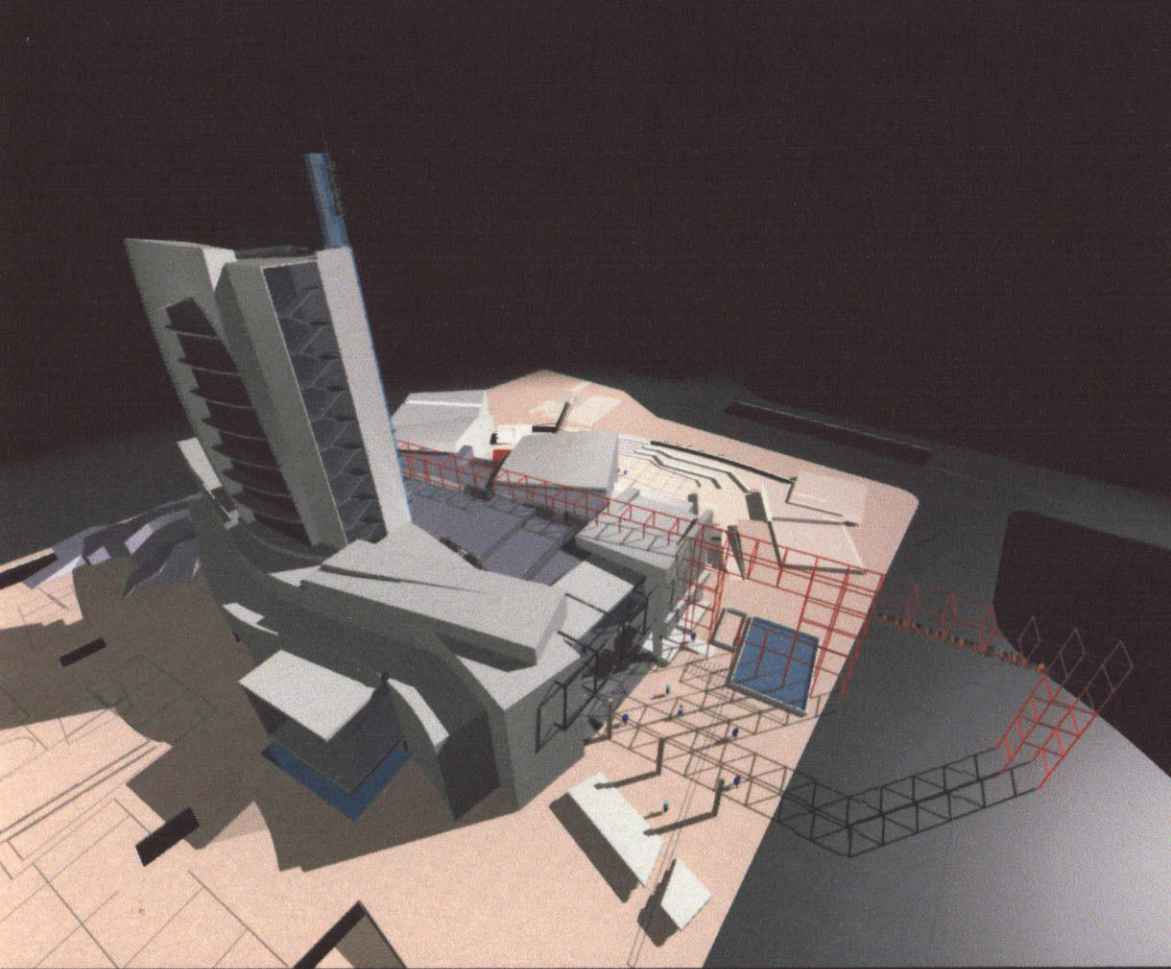
Faculty of Architecture

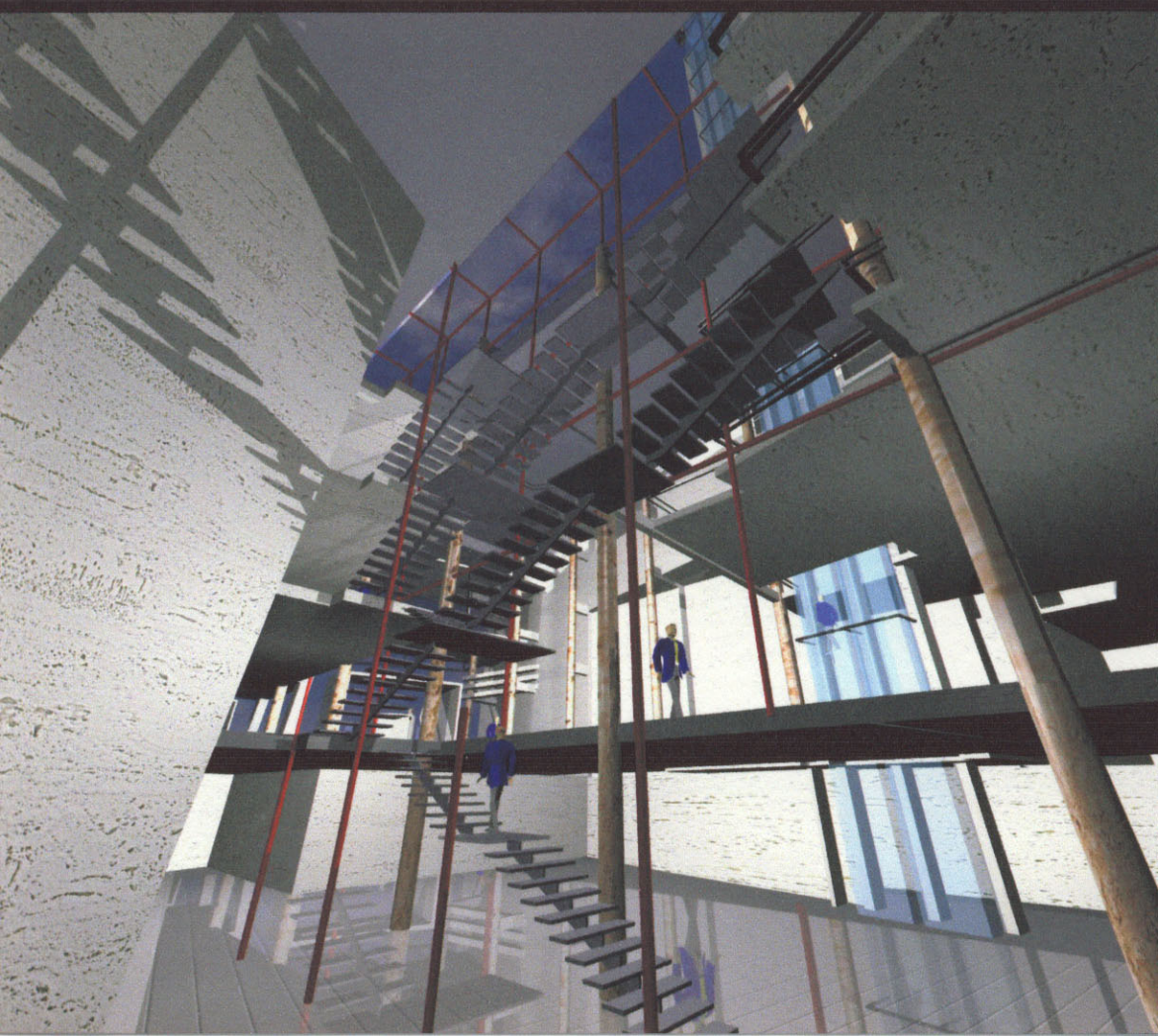
Arabic European Center

Saeed Arida
Ibraheem Ammash



2000





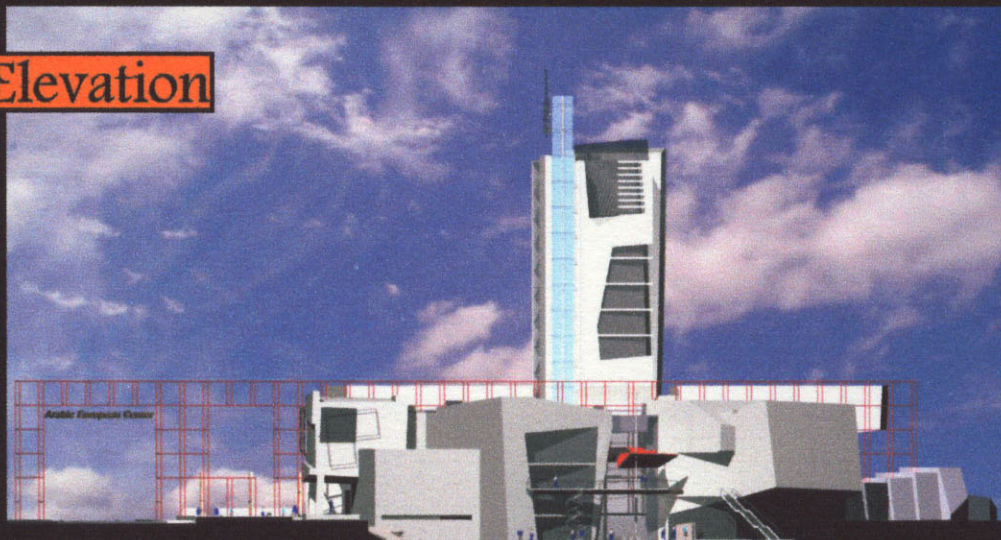
West Elevation

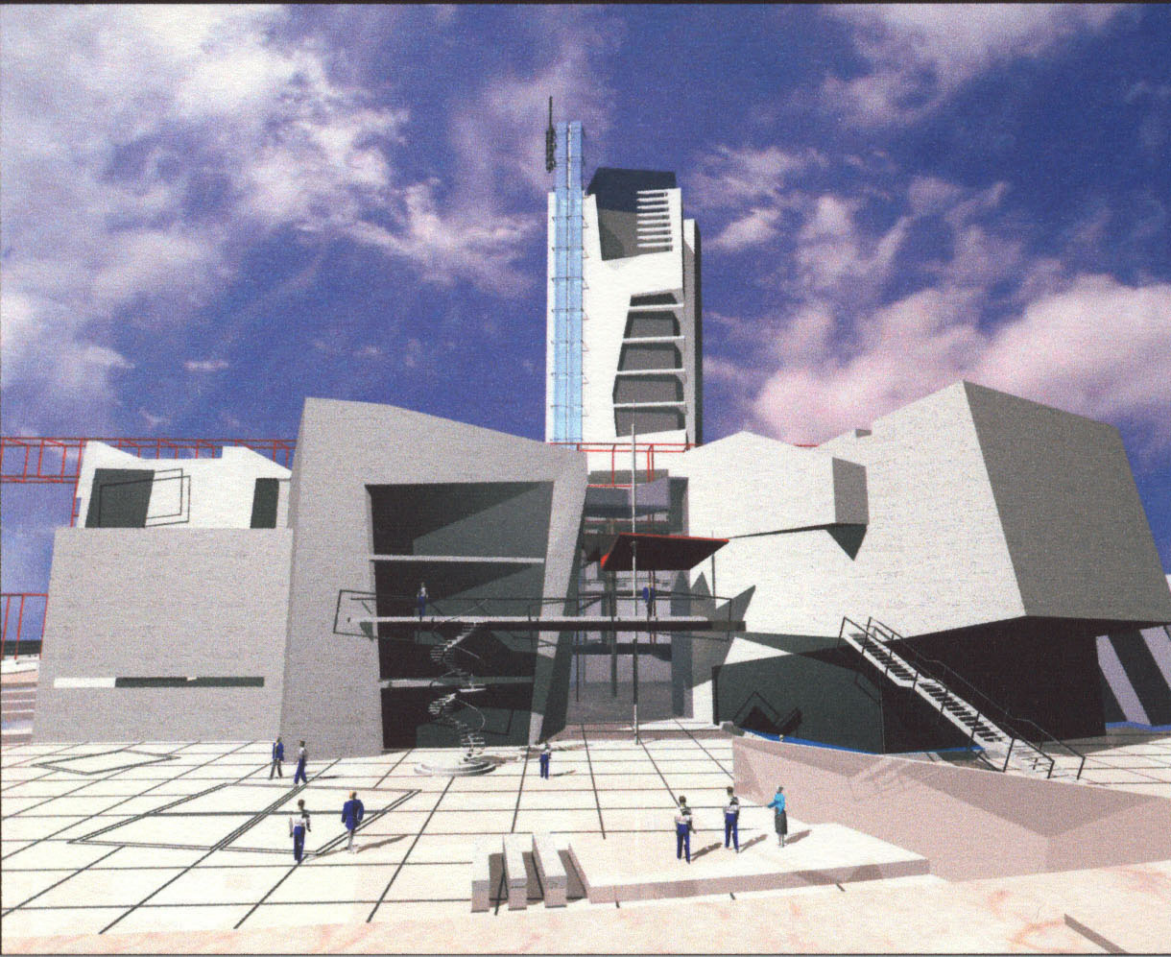


North Elevation



South Elevation





الهدف من المشــــــــــــــــروع :

البحث عن تشكيل حجمي فراغي من نوعية خاصة ، ومرتبطة ارتباطا وثيقا بالعوامل الثقافية والتقنية والاقتصادية المحددة لتطور المجتمع وآلياته المختلفة، ذو خصوصية تشكيلية وجمالية

على مستويين :

- مستوى منطقة الدراسة .

- مستوى المدينة .

المنهج والمبادئ التحليلية للوصول إلى الفكرة المعمارية :

- تعتمد الفكرة الرئيسية على القطبية الموجودة في المشروع و تم التعبير عن هذه القطبية بنوعين من التشكيل الحجمي الفراغي مرتبطين بالمضمون و مختلفين بالشكل مما دعى للبحث عن حيز فراغي مجمع للفعاليات المختلفة من نوعية خاصة ليمثل الفصل المشترك بين القطبين، و هذا الحيز مرن و ديناميكي ، ذو مناخ بيئي مميز و التعامل معه من خلال مقولة الأبعاد الثلاثة X,Y,Z إضافة للبعد الرابع الزمن و ذلك على مستوى بصري فراغي مرتبط بالنظم المعمارية المعاصرة والاعتماد على التناقض الواضح من وجهة النظر الفراغية الشاقولية و الأفقية ضمن المبنى نفسه والربط مع معطيات المنطقة للتأكيد على أهمية المركز المقترح ووظيفته المجمعّة من وجهة النظر الاجتماعية و الثقافية والاقتصادية و الحضارية المستقبلية .

- إن تذبذب العلاقة بين القطبين يجب أن يعكس على المستويات الأفقية و الشاقولية و الفراغية و الحجمية للكتلة.

- البحث عن إمكانيات التشكيل من خلال صيغ خطية للفراغات الرئيسية (A- البهو العام - الطريق الثقافي- ، B- التشكيل الخطي لتوضع الكتلة الثقافية ، C- التشكيل الخطي العقدي لتوضع الكتلة التعليمية) مع مراعاة إمكانية الربط الفراغي والبصري و الفيزيائي للخارج مع الداخل من خلال الشفافية المطروحة و العنصر الخطي

- اقتراح نقطة ارتقاء شاقولي ضمن الفراغ المجمع والتي تمثل نقطة علام على مستويين : مستوى منطقة الدراسة و مستوى المدينة .

- اقتراح ساحة متعددة الوظائف وإمكانيات الاستفادة منها لفعاليات ثقافية خاصة.
- اقتراح محور غرب شرق رابط للعناصر الأفقية و الشاقولية المقترحة (الجائز الفراغي الخطي).
- اقتراح مُغلف خارجي ذو ارتفاع مناسب لآليات الاكتشاف البصري والفراغي وذو رموز معمارية خاصة .

أسس التشكيل المعماري و العمراني الحجمي المطروح في المشروع :

- التأكيد على محور فراغي (شرق غرب) كربط بصري خطي فراغي للمناطق المجاورة للمشروع (ساحة الأمويين)، يتضمن أهمية على عدة مستويات - بالنسبة للكتلة - بالنسبة للجوار - بالنسبة للمدينة ككل.
- التأكيد على ربط فيزيائي وظيفي (جنوب شمال) من خلال ساحة ممهدة ذات خصوصية تشكيلية وجمالية و ذات صفة ترفيهية .
- التأكيد من خلال المحاور المعتمدة و نقطة العلام على بهو داخلي مجمع للفعاليات المختلفة .
- التأكيد على أهمية المناطق المجاورة وربطها بصرياً وفراغياً بموقع المشروع.

البهو العام:

الدخول الرئيسي بمنسوب +70، يتوضع على يمين المدخل قسم الاستعلامات مع بعض المكاتب للمراقبة و التحكم بالمدخل، يضم هذا البهو عناصر الربط الشاقولي و عناصر الربط الأفقي و هو يشكل الحيز الفراغي الذي يقوم باستيعاب كافة الوظائف المشكلة للكتلة.

قسم التعريق بالفعاليات:

يتألق من صالة يتواجد فيها فهارس و خدمة انترنت للتعرف على عناوين الهيئات الاقتصادية و التعليمية بالإضافة إلى ثلاثة مكاتب لموظفين يقدمون المساعدات في البحث عن هذه العناوين.

قسم الدورات التعليمية:

ضمن كتلة خاصة مؤلفة من خمس طوابق توزع فعاليات الدورات التعليمية و هي تتألق من 6 صفوف يتسع كل واحد ل 20 طالب بالإضافة إلى 6 غرف ادارية، 4 صفوف لتعليم اللغة العربية مع 4 غرف أساتذة، مساحة الطابق الواحد 230 و يحوي الطابق المتكرر على صفين و غرفتين اداريتين و دورات مياه خاصة و يتم التخديم عن طريق بطارية خاصة.

قسم الفعاليات العامة:

قسم التدريب و تبادل الخبرات الأوروبية و العربية و يتألق من: صالتي محاضرات تتسع الواحدة منها ل 50 شخص. صالتي لحلقات البحث و تبادل الرأي تتسع الواحدة ل 12 شخص. غرفة سكرتيرة و غرفة نسخ و غرفة انتظار. تنتشر هذه الفعاليات على طابقين الانتقال بينهم يتم عبر درج خاص و التخديم بواسطة بوفيه و خدمات صحية بنفس الطابق.

صالة عرض فني دائم بمساحة 590:

على منسوبين يمكن التنقل بينهم ضمن درج داخلي يوصل أيضا إلى صالة عرض مؤقت بمساحة 525 و أيضا إلى صالة عرض المستجدات التقنية الأوروبية و العربية.

حركة صالات العرض حركة مستمرة و الدخول و الخروج من نقطة واحدة مع الحفاظ على استقلالية كل صالة من الصالات .

القسم الاداري:

تتخصص الفعاليات الادارية ضمن برج ارتفاعه 45 م , و تبدأ هذه الفعاليات اعتبارا من منسوب 16.75 حيث تسخر الطوابق لفعاليات أخرى و تبلغ مساحة الطابق في هذا البرج 140م يتم تقسيم المطاتب في هذا البرج بفواصل خفيفة partitions و يتم الانتقال إلى هذه الطوابق بواسطة مصاعد بانورامية لها اطلالة مميزة على مدينة دمشق و للتخديم هناك مصعد أثاث و درج حريق خارجي.

المساحة الاجمالية للقسم الاداري 1250
مساحة الخدمات 36
عدد الطوابق 9

المكتبة:

طابق خاص بالمكتبة مساحته الاجمالية 550 و يتألق من :
قسم اتصال الالكتروني - قسم دوريات - قسم الكتب -
غرفة مطالعة عامة - غرفة نسخ و غرفة مقيم و سكرتيرة.
التخديم بواسطة بطارية البرج بالاضافة إلى جسر يصل المكتبة بكتلة التعليمي.

مدرج :

يتسع ل 350 شخص يمكن استخدامه للمحاضرات و غيرها و للمدرج كتلة الخاصة معالجة بأسلوب يجمع التشكيل الحجمي النحتي و الخصوصية الوظيفية.
غرف الترجمة و التخديم للمدرج بالاضافة إلى غرفة الاسقاط لها درج خاص و هي معلقة ضمن فراغ الكتلة.

صالة سينما:

تتسع ل 175 شخص, يتم الدخول إليها من منسوب -275 يمكن النزول إليها من البهو مباشرة عبر أي بطارية خدمة أو عبر الأدراج المعدنية ضمن الجائز.

صالة البيع بمساحة 285 :

تحتوي على أقسام مختلفة يمكن أن تضم أقسام لبيع (الكتب و البرمجيات و النشرات) أو أقسام لبيع التحق و الشرقيات.

مطعم بمساحة 300:

يمكن استعماله للمآدب الرسمية منسوبه -275, الوصول إليه يتم من البهو أو من خارج الكتلة. يخدم عبر مستودعات خاصة و مطبخ خاص بمساحة 100.