

اهداء (د. كتر)
ياسر عابد مع زميل
الشكر والثناء
عالم بدر

جامعة دمشق

كلية الهندسة المعمارية

دورة تخرج ١٩٩٩-٢٠٠٠

مذكرة مشروع

المركز العربي الأوربي

تقديم :

ليليان سعدى

عاصم سلوم

المركز العربي الأوروبي:

لقد تم اختيار هذا المشروع من أجل خوض نوع من التحدي مع أنفسنا في إمكانية تجسيد فكرة جمع وتوحيد التاريخ العربي الأوروبي إمكانية تجسيد هذه الفكرة على الواقع من خلال كتلة أو بناء أو تجمع كتل يمكن بدراستها داخليا وخارجيا و دراسة الموقع المحيط يمكن أن نصل أو نحاول الوصول إلى توضيح فكرة العلاقة العربية الأوروبية و نرجو أن نكون قد وفقنا فيما اخترناه وما استطعنا الوصول إليه من أفكار.

المرحلة الأولى:

بدأ العمل من خلال محاور عدة...زيارة الموقع...دراسة المراجع...الاستئناس بآراء الأساتذة...ولعل أهم هذه المحاور وأسبقها هو زيارة الموقع ورفعته عن الطبيعة...حددنا قطعة الأرض المراد إنشاء المركز عليها معتمدين على القياس الذي قمنا به وعلى المخططات التي استطعنا الحصول عليها بالجوء إلى بناء المحافظة وكانت النتيجة أن الأرض شكلها مستطيل بأبعاد مقدرة بالمتر وتساوي تقريبا

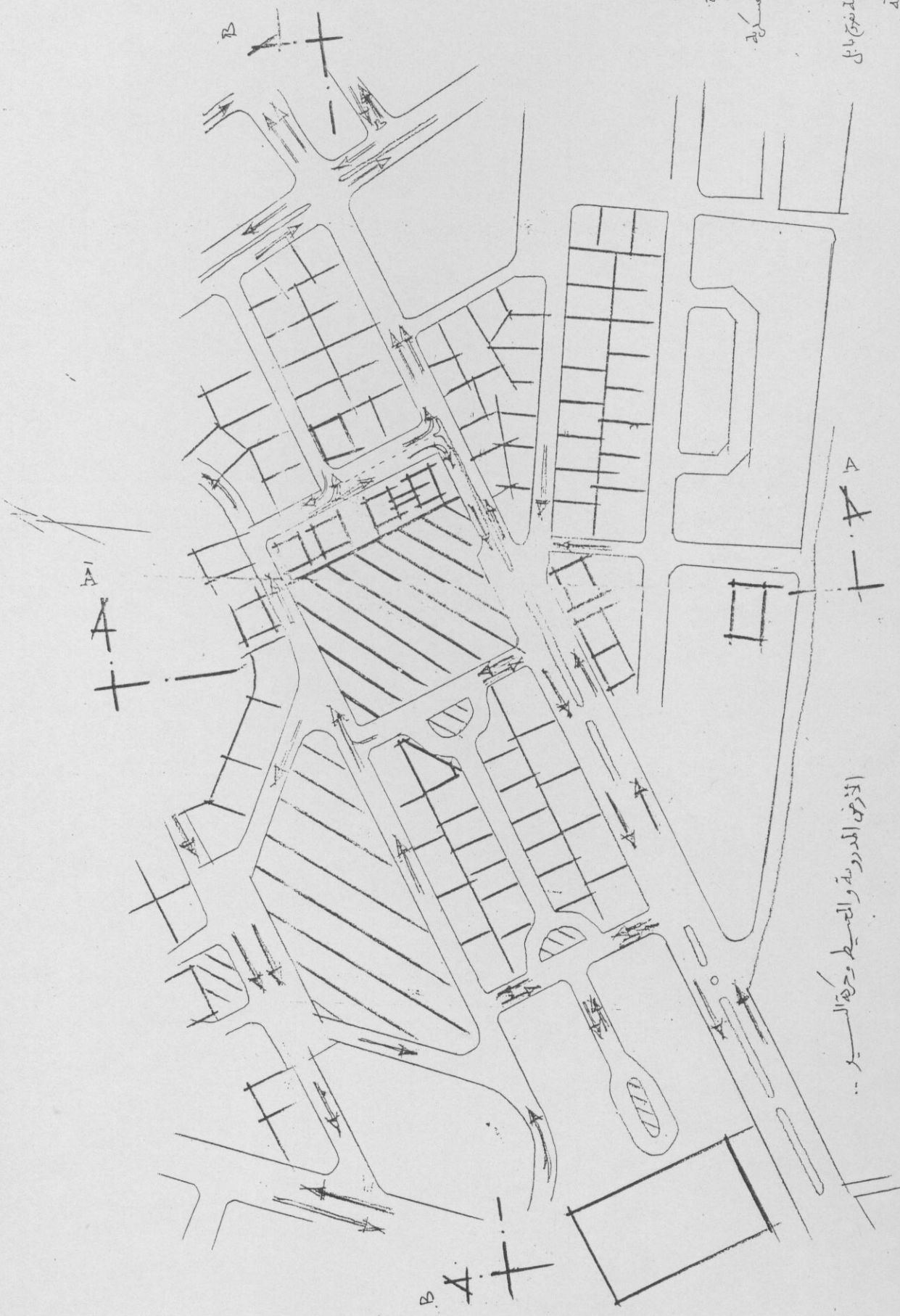
(116 x 92 → 124 x 92)

و كانت بالتالي المساحة الكلية لكامل الأرض تساوي تقريبا (11000 m²)

أما بالنسبة لحدود الأرض و جوارها فيحدها من الشمال مدرسة نصوح بابل و بعض المباني السكنية و يحدها من الجنوب شارع المهدي بن بركة و يوازيه المباني العسكرية (أميرية الطيران) يحدها من الشرق سفارتي قطر والإمارات العربية و يحدها من الغرب سفارة الباكستان و بعض المباني السكنية و حدها الغربي البعيد هو مكتبة الأسد و تشكل حديقة الجاحظ جوارا لطيفا للأرض من الجهة الشمالية الغربية .

وقد عمدنا إلى رفع الموقع والجوار رفعا دقيقا نوعا ما بغية تحديد ما يفرضه علينا الموقع من شروطه و ما نستطيع الاستفادة من هذا الموقع لما فيه مصلحة الكتلة ونتيجة الرفع اختلفت بين الارتفاعات والمداخل وموقع الكتلة وتدرج الكتلة وبساطتها وبالتالي نوع البناء وتخطيط أرضه وقد توصلت إلى أن معظم الأبنية السكنية المجاورة من النوع الحديث ذي الواجهات المحددة والتي لا تتجاوز ارتفاعاتها الأربعة طوابق مع الملحق مع بعض الاستثناءات كالأبنية العسكرية التي وصلت إلى تسعة طوابق أي ما يقارب (٣٢) متر وكذلك بعض المباني السكنية التي وصلت إلى ستة طوابق أي ما يقارب (٢٠) متر وكذلك لاحظنا أنه بالرغم من البعد النسبي لمكتبة الأسد وعدم ملاصقتها لأرض المشروع إلا أنها تفرض أهميتها و أهمية كتلتها و مركزها الثقافي من خلال إطلالتها على الأرض من خلال المحور البصري الذي ينتهي عند أرض المشروع ... كذلك الأمر بالنسبة لكتل كلا من

- مسكن
- مسافة
- ابنية عسكرية
- جامع
- مدرسة بنوع مايل
- حديقة
- مكتبة الأثمد

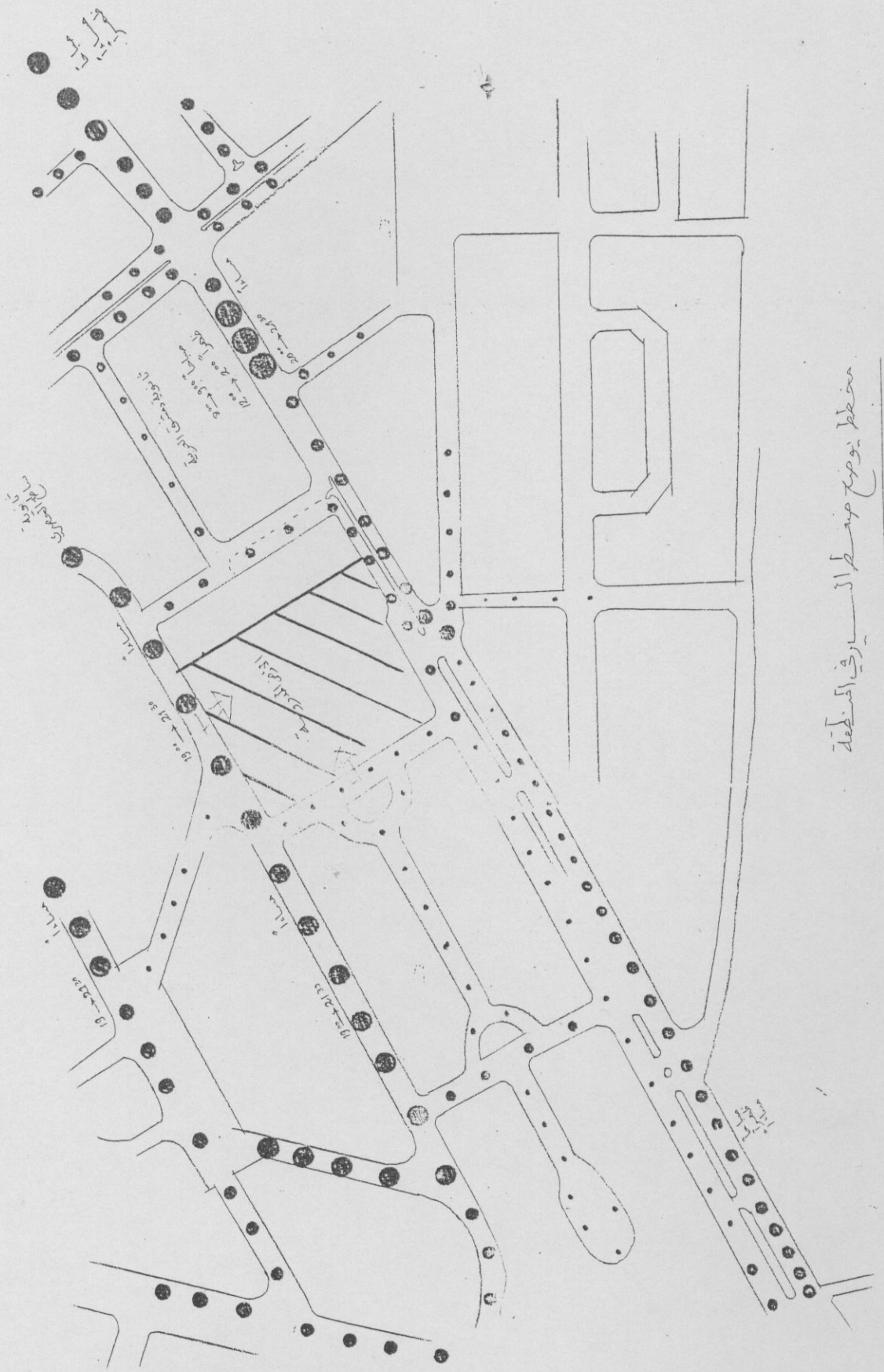


الأرض المدروسة والمسيطر حصة السير ...
مقياس 1/5000

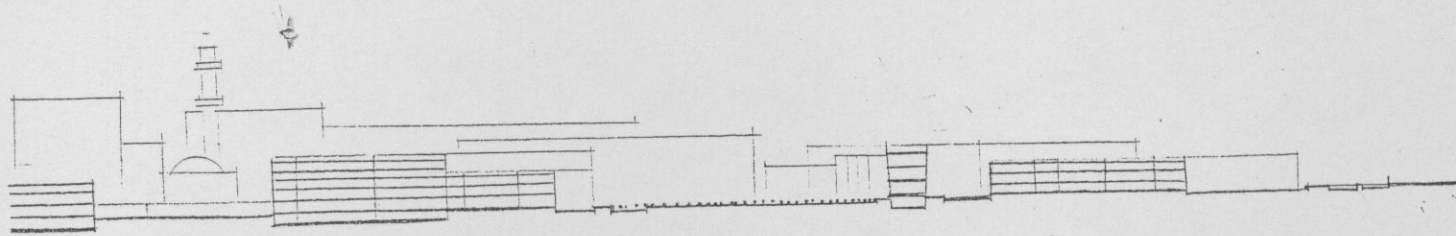
سفارة قطر و الإمارات العربية التي تفرض علينا شروطها من حيث مجاراتها في الكتلة و التناسب معها في الارتفاع والحجم و نمط البناء و كذلك مراعاة الجوار ووجائب هذا الجوار وبنتيجة دراسة نمط البناء المجاور و رفع الموقع على الواقع توصلنا إلى حتمية عدم تجاوز الستة الطوابق في الارتفاع و لا سيما في الكتل الأساسية للمشروع و كذلك مراعاة التدرج في الارتفاع نتيجة لملاصقة ارض المشروع لأرض السفارتين القطرية و الإماراتية و نتيجة لانخفاض الجدار الفاصل بينهما نسبيا ... و كذلك توصلنا إلى حتمية أبعاد كتلة المشروع مسافة معينة لا تقل عن (٥) متر عن حدود الأرض و ذلك لمراعاة الجوار و لا سيما السكن و بذلك تم تحديد موضع الكتلة بشكل تقريبي .

و كذلك تم تحديد المواقع الأكثر أهمية للمداخل و الحلول البديلة لهذه المداخل ... وقد تم هذا التحديد نتيجة لدراسة حركة السير و أماكن و أوقات الازدحام و تبعاً للمكان (للشارع) الأكثر أهمية و ملائمة للدخول و كانت النتيجة مدخل رئيسي من الجهة الشمالية و مدخل ثانوي من الجهة الغربية .

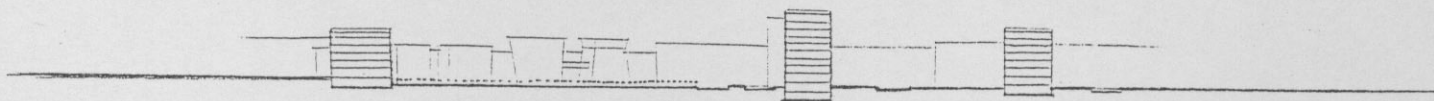
أما تحليل السير فقد ساعد في تحديد مكان دخول السيارات و المواقف و ساعدت معرفة أماكن الاختناقات في محاولة لإيجاد الحلول للتقليل منها كوضع الإشارات الضوئية أو دراسة إمكانية إضافة شارع فرعي بين كتل السفارات و ارض المشروع إذا خدم هذا الحل الفكرة والمشروع .



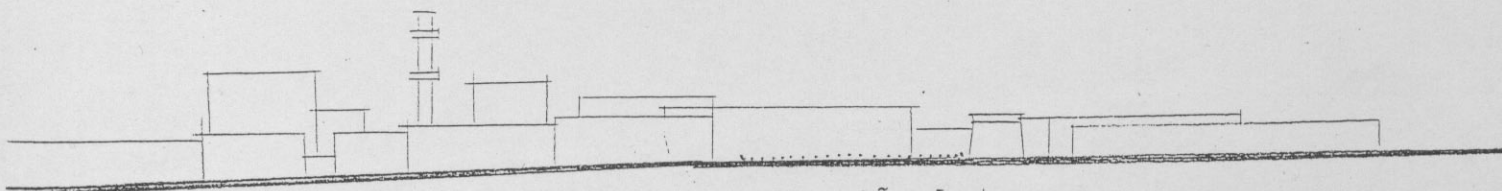
مخطط يوضح هيكل الأراضي المنطوقه



مقطع B - B
في الأرض والسور



مقطع A - A
في الأرض في الجوار



واجهة من جهة الجنوب

كذلك أفادنا رفع الموقع في ملاحظة وجود بعض الأشجار و النباتات الطبيعية على ارض المشروع نفسها و التي حاولنا الحفاظ عليها كما هي و حاولنا التراجع في البناء عن الحدود مراعاة لوجودها و كذلك أدركنا من خلال عملية الرفع هذه ضرورة زيادة المساحة الخضراء على ارض الموقع .

المرحلة الثانية:

الاستفادة من شرح الأساتذة الذين كانوا خير عون لنا في هذه المرحلة واستطاعوا بما لديهم من خبرة وفهم ورحابة صدر أن يضعوا أقدامنا على الدرجة الأولى لحل المشروع فبدأنا بفهم الأفكار الأساسية للمشروع ولاحظنا التأكيد على عناصر أساسية في المشروع :

١-المعارض المؤقتة والدائمة

٣-مركز المؤتمرات

٢-المكتبة

٥-السينمات

٤-الصالات و البهو

٧-الإدارة

٦-المطعم و الكافتيريا

٨-مدرج الهواء الطلق... كما تم التأكيد على ضرورة الاطلاع على مشروع جان لوفيل " معهد العالم العربي " باعتباره المشروع الوحيد الذي يجسد العلاقة العربية الأوروبية حيث أنه مشروع نفذ في فرنسا مطلا على نهر السين حيث انه عبارة عن كتلة صممت عربية شرقية بحتة من النمط العربي المنفتح على فناء في الداخل و كذلك يحتوي على كتلة أوروبية صممت بالطريقة الحديثة طريقة :

Hi - tic باستخدام المعدن و الزجاج و تفاصيلهما المعقدة فكان المشروع مثالا هاما مفيدا و جديرا بالاطلاع يمثل الشراكة العربية و الأوروبية و يشكل لنا نحن كطلاب تخرج تحديا جديدا في محاولة الاستفادة من أفكار هذا المشروع دون اللجوء إلى الاعتماد عليه و محاكاته و نرجو أن نكون قد وفقنا في ذلك و اعتمدنا على أفكارنا الخاصة فقط ...وقد أشار الأساتذة أيضا إلى ضرورة أن يكون المركز العاصمة أوروبية للثقافة موجودة في دمشق لإيضاح التاريخ العربي و الأوربي وعرضه حتى يكون المركز مكانا يقصد للتعرف على ماهية هذه العلاقة المشتركة (للطلاب و للسياح) و تم تحديد الصفات العامة لهذا المركز أن يكون ثقافي سياسي اجتماعي و دون أن نغفل خلال ذلك مراعاة الموقع والجوار ..

المرحلة الثالثة :

ثم بدء البحث في المراجع للوصول إلى معنى يجسد العلاقة العربية والأوروبية فبدأنا بدراسة العمارة الأوروبية بنوع من التفصيل غاية من أن نجعل العمارة العمارة فقط عليها أن تعبر عن هذه العلاقة فالشراكة العربية الأوروبية يجب أن تتجسد من خلال شراكة العمارة العربية الأوروبية في كتلة واحدة وللحقيقة كانت هذه الفكرة التي انطلقنا منها للحصول على غاية المشروع و كانت هذه الفكرة الأساسية للمشروع باعتبار أن المعماري يجب أن يعتمد على فنون العمارة المختلفة لتجسيد الفكرة المجردة للمشروع.

و بالتالي أيجاد بناء أو كتلة تشكل قاسما مشتركا بين العمارتين العربية و الأوروبية لتعبر من الشراكة العربية الأوروبية { و كانت نتيجة الدراسة بالاعتماد على مرجع الفن في أوربة للدكتور عفيف بهنسي حيث كتب عن العمارة الحديثة الأوربية (" لم تعد الكلاسيكية القائمة على نسب جسم الإنسان هي الأساس في العمارة الحديثة بل إن المهم أن يكون هناك ثمة تناسب إنشائي و انسجام فراغي و لقد درس مون دريان دفان يورغ العلاقة بين السطوح الأفقية والمساحات القائمة و كان من ذلك قوانين استفاد منها غروبيوس و لوكور بوزيه و مع ذلك فان القيم الجمالية أصبحت نتيجة لابتكارات خارقة حرة تسعى إلى تحقيق وظيفة العمارة على أن الوظيفة لم تمنع من ظهور اتجاهات معمارية تقوم على تقاليد العمارة المحلية رغم تطرق الإبداع فيها... و يدين تطور العمارة الحديثة إلى ظهور الإسمنت و استعمال الإسمنت المسلح و كان هذا سببا في تعديل جميع مبادئ العمارة أما المعدن فلقد استعمل دائما كمادة إضافية

في العمارة و لكنه لم يستعمل كمادة إنشائية إلا حديثا و لقد كان بناء الكريستال بالاس في لندن أول منشأة حديدية وزجاجية أقيمت منذ عام (١٨٥١). ولقد أصبح استعمال الألمنيوم شائعا في العمارة الحديثة بعد أن برؤفيه من إيجاد تقنية جديدة وجمالية خاصة بفن صناعة الألمنيوم ولقد شاع استعمال الزجاج في تغطية الواجهات طلبا للنور كذلك استعمل الزجاج كحواجز داخلية وكبلاط شاف على أن المواد المستخرجة من البترول كالبوليستر قد حلت محل الزجاج و المعدن و الخشب في كثير من عمليات البناء والزخرفة ...

* المميزات المشتركة للعمارة الجديدة :

- ١- استعمال الركائز الأوتاد وكان لوكور بوزيه أول من أوجدها
- * ٢- استعمال السطوح كحديقة أو مسبح أو ملعب
- * ٣- استعمال النوافذ الشاملة أي جعل الواجهات مجموعة من النوافذ الواسعة
- * ٤- استعمال الطاقة الكهربائية
- ٥- الراحة الداخلية ")

ملاحظة: توضع (*) للإشارة إلى استخدامه في المشروع

أما العمارة العربية فكانت تعتمد على مبدئين أساسيين هما :

١- التكيف مع البيئة وظروف المناخ والطقس

٢- الظروف الاجتماعية والعادات والتقاليد

أما التكيف مع البيئة فنلاحظه من خلال :

١- الجدران السميقة للتخلص من الحرارة المرتفعة صيفا و البرودة شتاء

٢- استخدام الحجر والخشب والطين واللبن مواد طبيعية من البيئة المحيطة

٣- الانفتاح على فناء داخلي مزروع بالأشجار والمزروعات والورود لتلطيف

الجو

٤- استخدام السطوح

أما مراعاة الظروف الاجتماعية فتظهر من خلال :

١- النوافذ العالية والقليلة في الجدران الخارجية

٢- الانفتاح الكبير على الفناء الداخلي

٣- المدخل الضيق والموصل إلى الفناء

٤- فصل غرف الرجال عن غرف النساء

ولا يمكننا أن نتغاضى عن ذكر الاهتمام بزخرفة البناء والاهتمام بألوانه وبالأشجار والبحرات والايوان وما إلى هنالك مما لا يتسع له الوقت للذكر... ولعل أهم المعماريين العرب حسن فتحي و عمارته الطينية.

المرحلة الرابعة:

واعتمدنا في بحثنا على الزيارات الميدانية لبعض الأبنية والكتل التي تقارب في وظيفتها المركز المراد تصميمه كالمراكز الثقافية الفرنسية والألمانية والروسية وكذلك المركز الثقافي العربي في أبو رمانة وقد لاحظنا وجود العديد من القواسم المشتركة من المشروع من حيث الوظائف المطلوبة وقد استفدنا من توضع الوظائف في مناسيب هذه المراكز على الواقع بحيث تعرفنا على أهمية بعض الوظائف مقارنة بالأخرى و لاحظنا الاحتياجات الخاصة لبعض الوظائف الأخرى و نذكر على سبيل المثال ما يحويه المركز الثقافي العربي في أبو رمانة حسب الطوابق المختلفة كمايلي:

القبة: قاعة الاجتماعات (نادي الطوابق-نادي التصوير الضوئي) - مستودع -

المكتبة الأجنبية

الأرضي: صالة معارض - غرف إدارة - غرفة المقسم - البوفيه - صالون

استقبال

الأول: قاعة محاضرات و سينما - غرفة المشرف الفني - غرفة الآت
العرض - مستودع للكتب - غرفة لجان المبيعات - قاعة لمكتبة الأطفال -
قاعة للدوريات (صحف و مجلات)

الثاني: قاعة المطالعة - غرف الموظفين - مكتبة .

وقد لاحظنا أن هذه الوظائف قد تكرر في المراكز الأجنبية (الفرنسي- الألماني)
مع بعض الزيادات كالقسم التعليمي تعليم اللغات وتعليم الحرف وكذلك يكمن
الاختلاف في أماكن توضع الفعاليات في الطوابق

المرحلة الخامسة :

وكان لابد لنا بعد ذلك من الاطلاع على بعض المراجع الأجنبية التي تحوي
بعض الأبنية ذات الطابع التعليمي أو الاجتماعي أو الثقافي و قد حصلنا من كتاب

new architecture

على المعلومات التالية من المركز الثقافي sant cugat cultural center

للمعماري

artigues/sanabvia

الأرضي:

١- بهو مدخل المسرح

٢- مدخل المسرح

٣- أكشاك بيع

٤- الجزء الخلفي من قاعة المسرح الرئيسية

٥- خشبة المسرح

٦- كافيتيريا

٧- غرف التبديل

٨- قاعة السينما

٩- السينما

١٠- مدخل المعهد الموسيقي

١١- قاعة المحاضرات الموسيقية

١٢- قاعة محاضرات

القبول: غرف التبديل - قاعة المحاضرات الموسيقية - قاعة المحاضرات -
سقف سمعي - برج يعطي إطلالة - مكاتب - مدخل السينما للطابق الثاني -
فراغين - سينما

الأول: أكشاك بيع - مسرح - مدرج - ممر

وكذلك حصانا على صور لمساقط وواجهات لمركز ثقافي واداري في جيفا سكيلا
حيث يظهر واجهة على الساحة وطابق أرضي مع الساحة ومدخل برج المجلس
و حجرات الإدارة وكذلك مخطط الموقع.

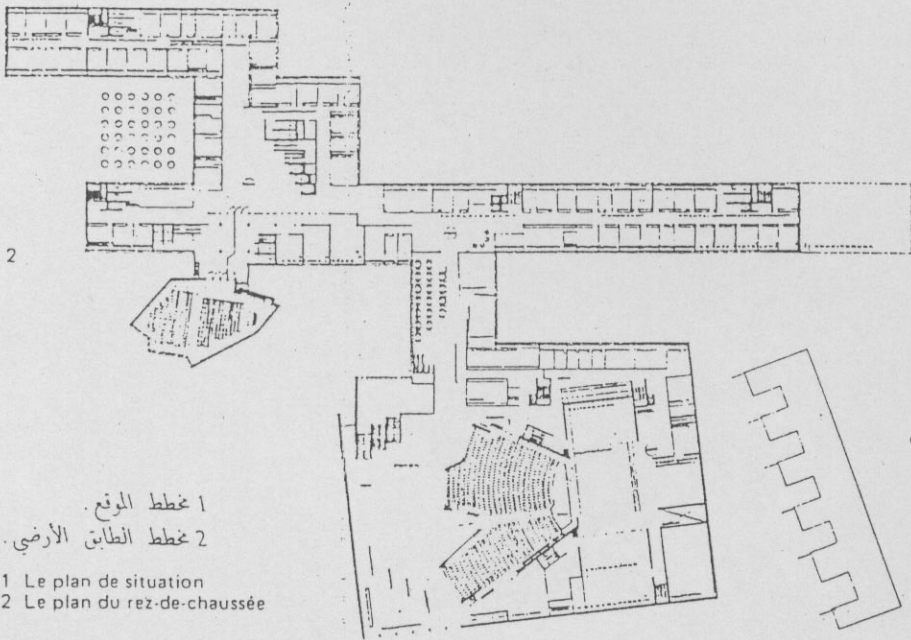
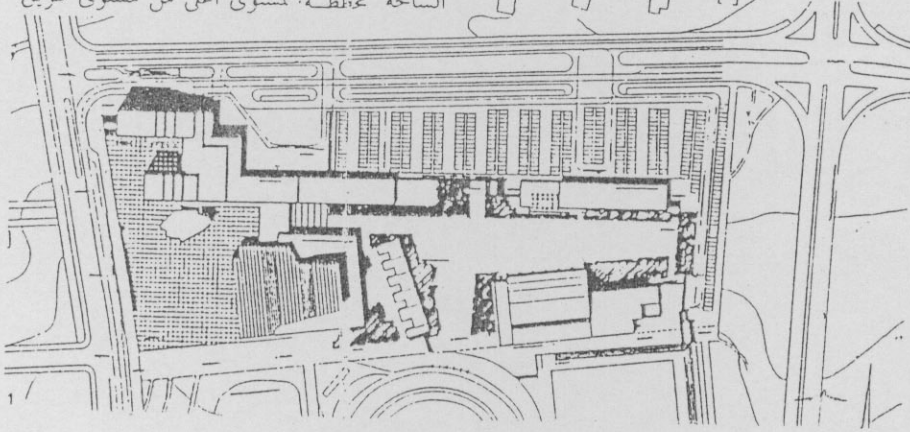
مركز ديني كاسترووب-روكس -ألمانيا:

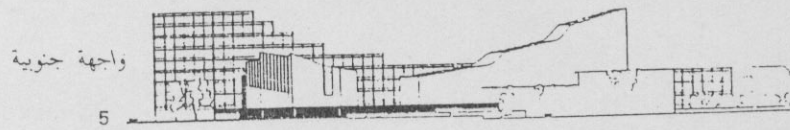
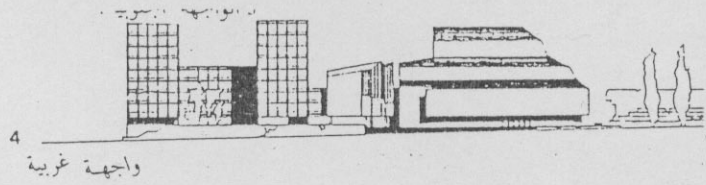
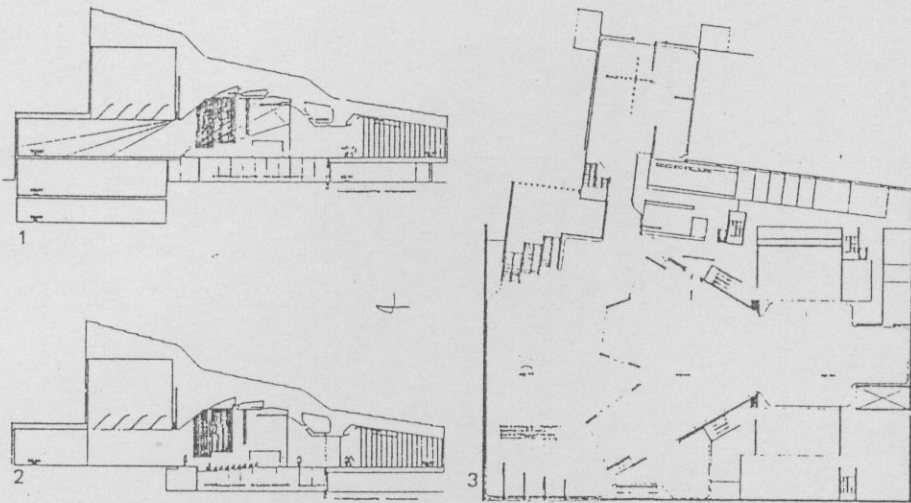
حيث يوضح الصالة الكبيرة مع الألواح المعدنية الصاعدة وتوزيع للعروض
وصالة الاجتماعات حيث وجدنا أن الصالة و المسرح مشكلان بعدة صفائح
مؤطرة منتظمة تستطيع أن تكون صاعدة أو هابطة حسب الإرادة .

مركز مدني، كاستروب - روكسل - المانيا
 Centre urbain, Castrop-Rauxel (Allemagne)
 مسابقة 1965
 Concours 1965

التخطيط يلحظ منطقتان منفصلتان الواحدة عن الأخرى لأجل المشاة، في المجموع سيشكلان فناءان ميزان، وميداناً للمحطات موضعها جانبي. واجهة البناء الإداري، دار البلدية والصالة الكبيرة، تحيط بالساحة التي تفتح على طريق المواصلات الرئيسي. الساحة مخططة لمستوى أعلى من مستوى طريق

L'aménagement prévoit deux zones séparées l'une de l'autre pour les piétons, en somme deux esplanades distinctes, et un parc de stationnement situé à part. Le front du bâtiment administratif, l'hôtel de ville et la grande salle encadrent la place qui s'ouvre sur l'artère principale. La place est aménagée à un niveau supérieur à celui de l'artère et se trouve reliée à





مركز ثقافى _ ولفسبرج _ ألمانيا :

هذا المركز هو موضوع ابتكار مركز للنشاط الفكرى يوازن بين حياة العمل ورتابة المدينة الصناعية بحيث تزود ببعض وسائل الترفيه وكونها غير مكشوفة كليا فإنها تذكر بالساحة الإغريقية الحديثة .

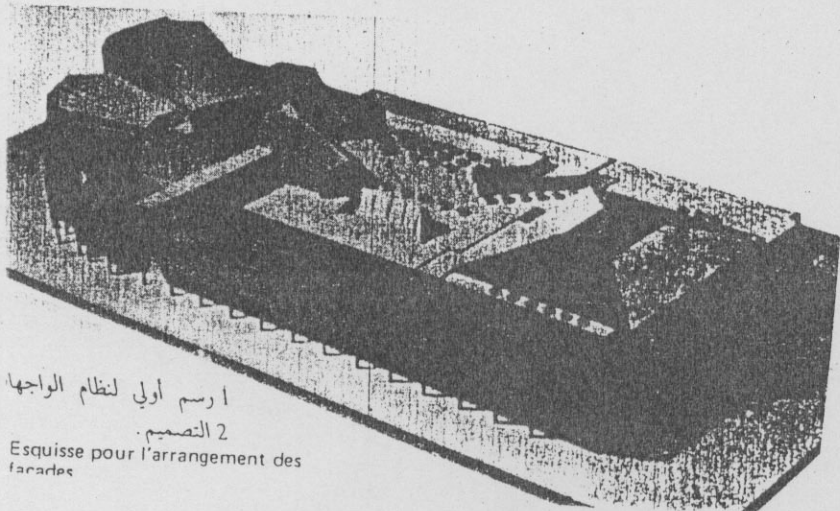
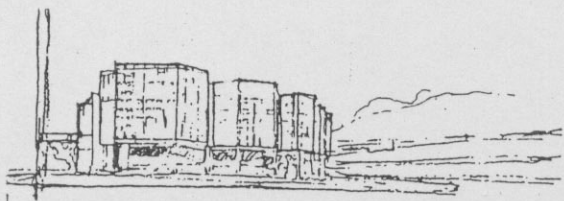
البناء الأساسى يقسم إلى أربعة قطاعات مجتمعة تحت سقف واحد : دار الكتب العامة _ مضافة إلى جامعة شعبية صغيرة _ صالات ألعاب _ النوادى _ الصالات و الأسطح _ الشرفات للاجتماعات الكبرى _ هذه القطاعات مشتركة فيما بينها .
معهد الثقافة الدولية _ نيو يورك :

إن معهد الثقافة الدولية هو مؤسسة تربوية تعمل مع منظمة الأمم المتحدة لقد وضعت مؤسسة كوفمان ولجنة المعهد كشرط بان جميع الأشغال الداخلية يجب ان تكون معدة في فنلندا وان البهو الكبير و الأماكن الأخرى يجب أن تشكل تالفا فنيا مترابطا ومن جهة أخرى اقترح أن تكون القواطع و العناصر الثابتة معالجة بطريقة نحتية وذلك بهدف إبراز السمات الجمالية للمعهد .

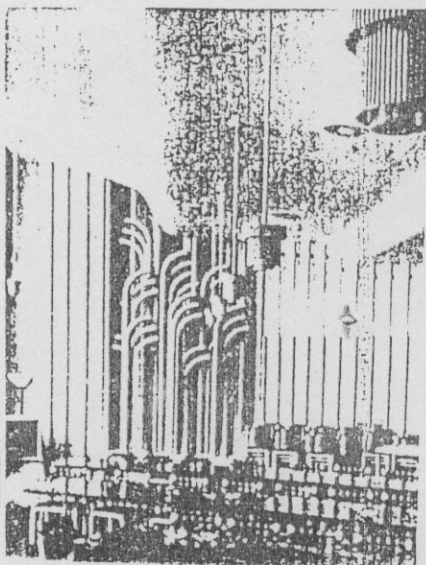
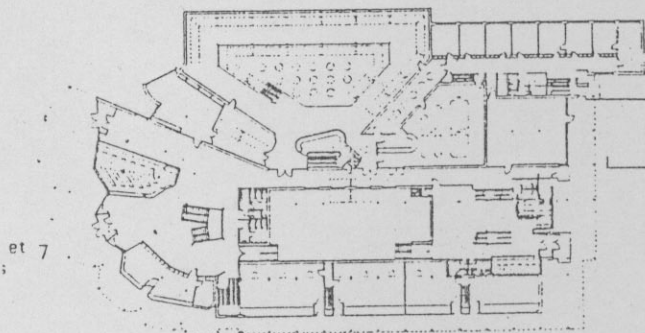
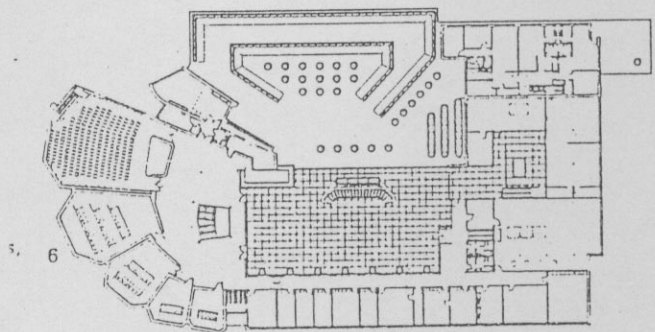
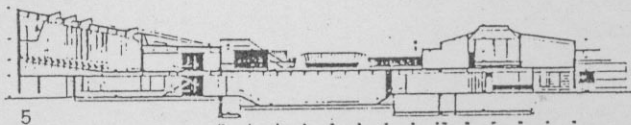
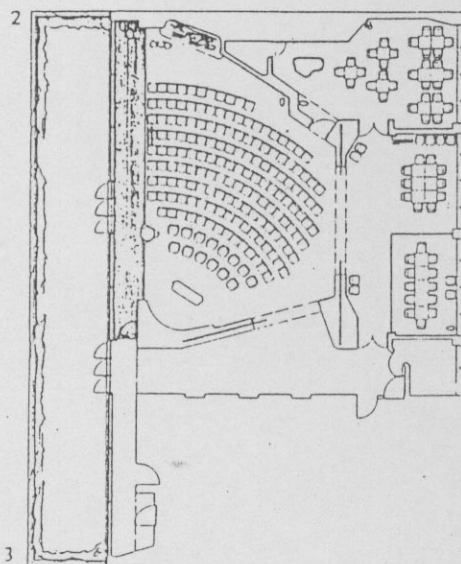
مركز اسبو الثقافى _ فنلندا :

Arto Sipinen Espoo cultural center

احترم المصمم شكل العمارة الفنلندية و الطبيعية أيضا موقع المشروع شمال كتلة المكاتب وغرب بحيرة كبيرة و المعماري قد وضع نظرياته المعمارية على مبدا كتل زجاجية كبيرة كل كتلة مقابل الأخرى لتأسيس اختلافات عملية من الخارج البناء الرئيسى موجود إلى شمال من المشروع ككل أبنية التشرىفات (استقبال _



1 رسم أولي لنظام الواجهها
2 التصميم
Esquisse pour l'arrangement des
facades



قاعة شرف) تلتف حول البناء الرئيسي وعلى مستويات أرضية مختلفة من أجل الفعاليات الثقافية المقدمة في هذا المركز.

البناء الجديد صمم ليبرد ويواجه الامتداد الواسع للبحيرة الكبير ولتواجه تصميم الفندق البسيط الموجود في جنوب غرب المشروع ككل ... المشروع وضع ليتلاءم مع أهمية كتلة المكاتب التي كانت موجودة أصلاً.

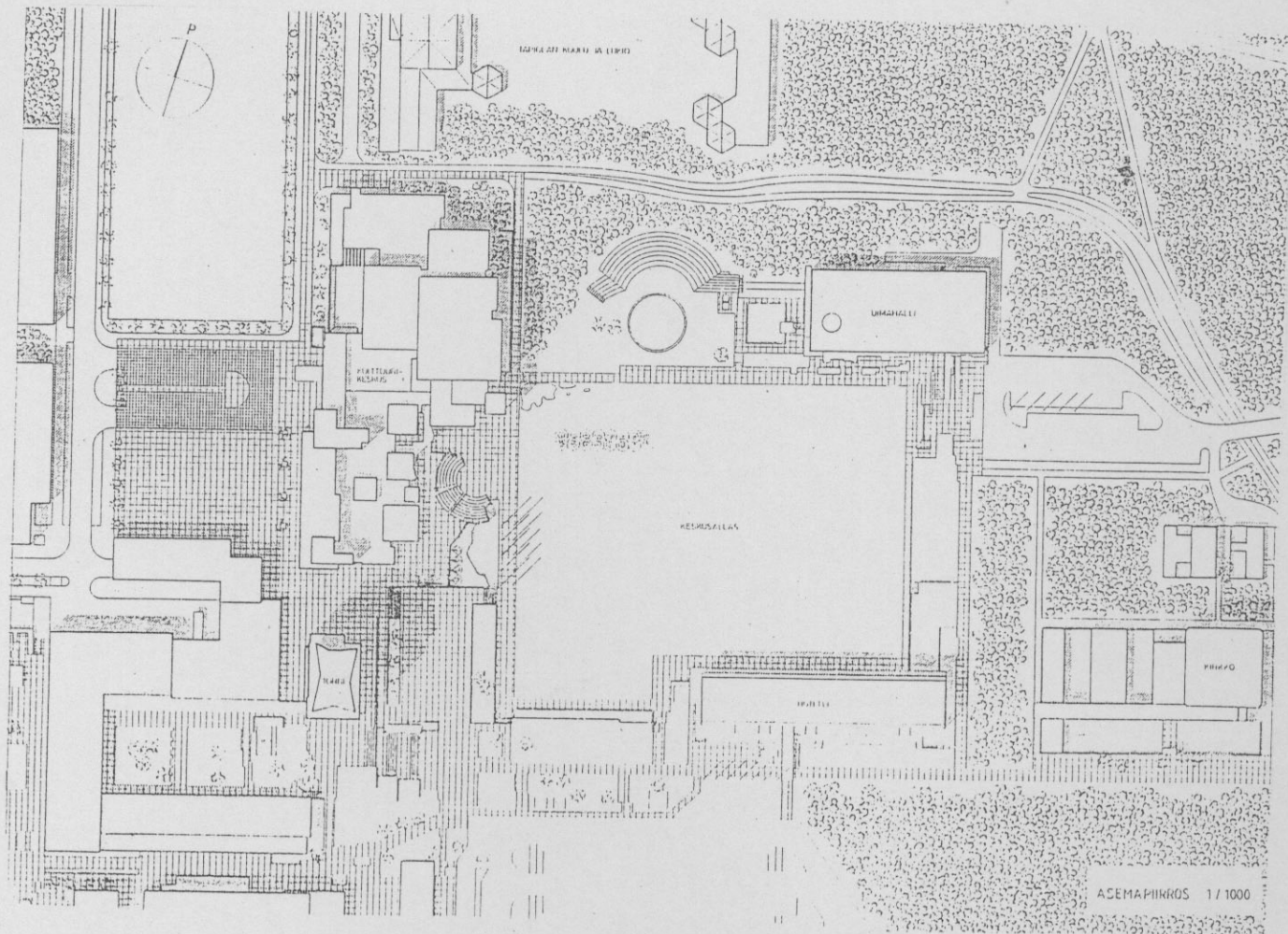
أنت الحلول ليتجاوب البناء مع الحالات الموجودة (بحيرة اصطناعية + الفندق) وفي نفس الوقت المساقط الأفقية تتجاوب مع الميول الشاقولية لكتل المكاتب ..

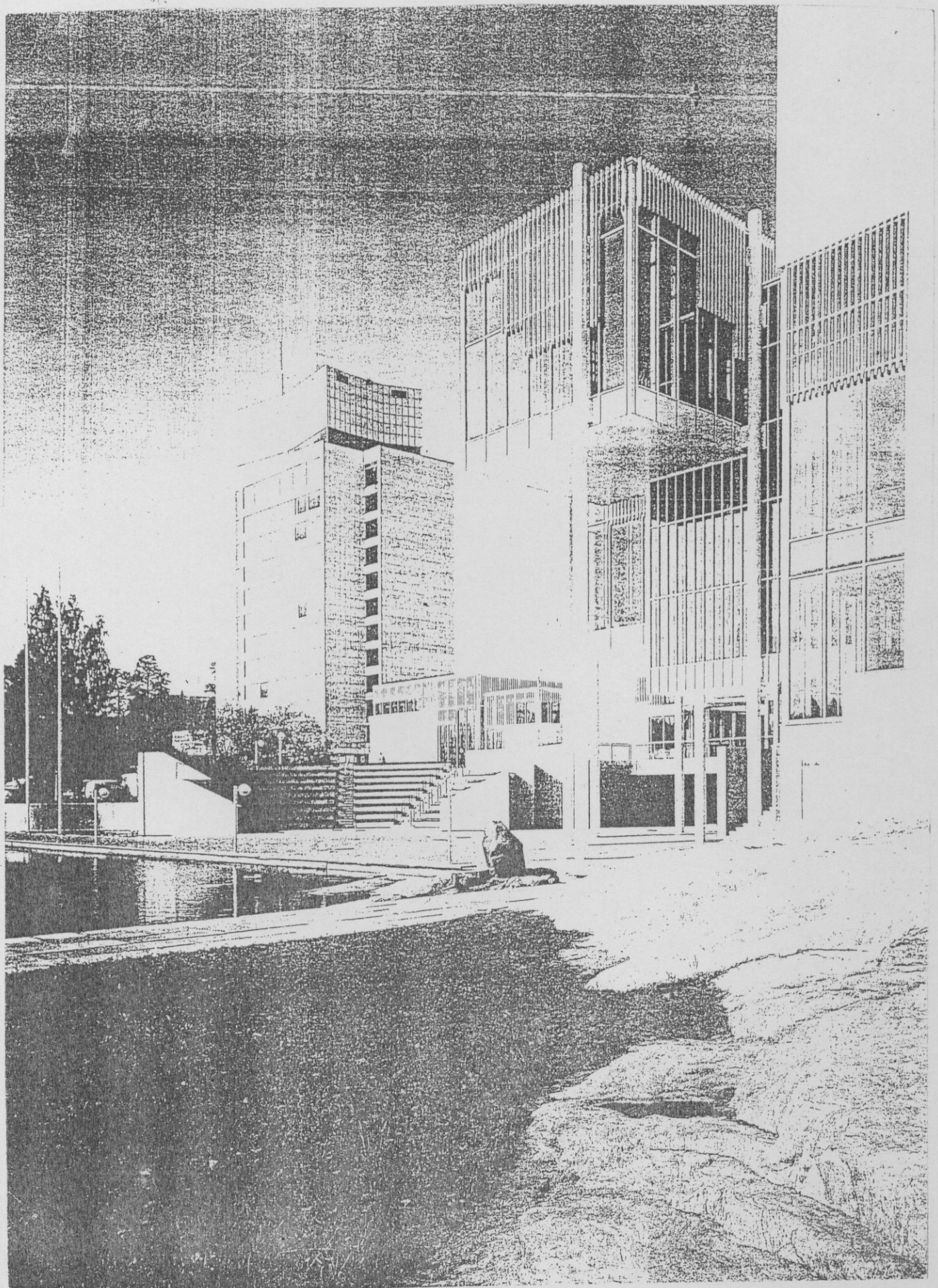
هذا المجمع بمجموعه وكتله صمم لمتطلبات الفكرة .. مساحة المشروع

12.900 m2 ومساحة ارض المشروع 68.700 m2

الكتل البيضاء الكبيرة ساهمت في ارتفاعات مختلفة و شكل الصناديق الزجاجية التي دعمت الأعمدة ... بجهة الغرب الفتحات اقل بينما من جهة الشرق البناء الزجاجي هو الأكبر من اجل الإضاءة و الإطلالة .. حجوم المركز الكبيرة تتألف من قاعتين للفرق الموسيقية بينما خلف الزجاج تكون الابهية (استقبال - غرف عرض - كافيتريا - مطاعم)

الجناح الجنوبي شيد فيه أماكن لخدمة الاحتياجات الثقافية (مكتبة - معاهد موسيقية - أماكن للعاملين فيه) وفيه مسرح مفتوح صغير في الجنوب الشرقي والذي صمم بمناسبة مختلفة مسواة برصيف مرتفع يوصل إليه بدرجات من الجنوب للوصول إلى التراس هذا الجزء قادر على أن يساهم في الخدمات الثقافية ...





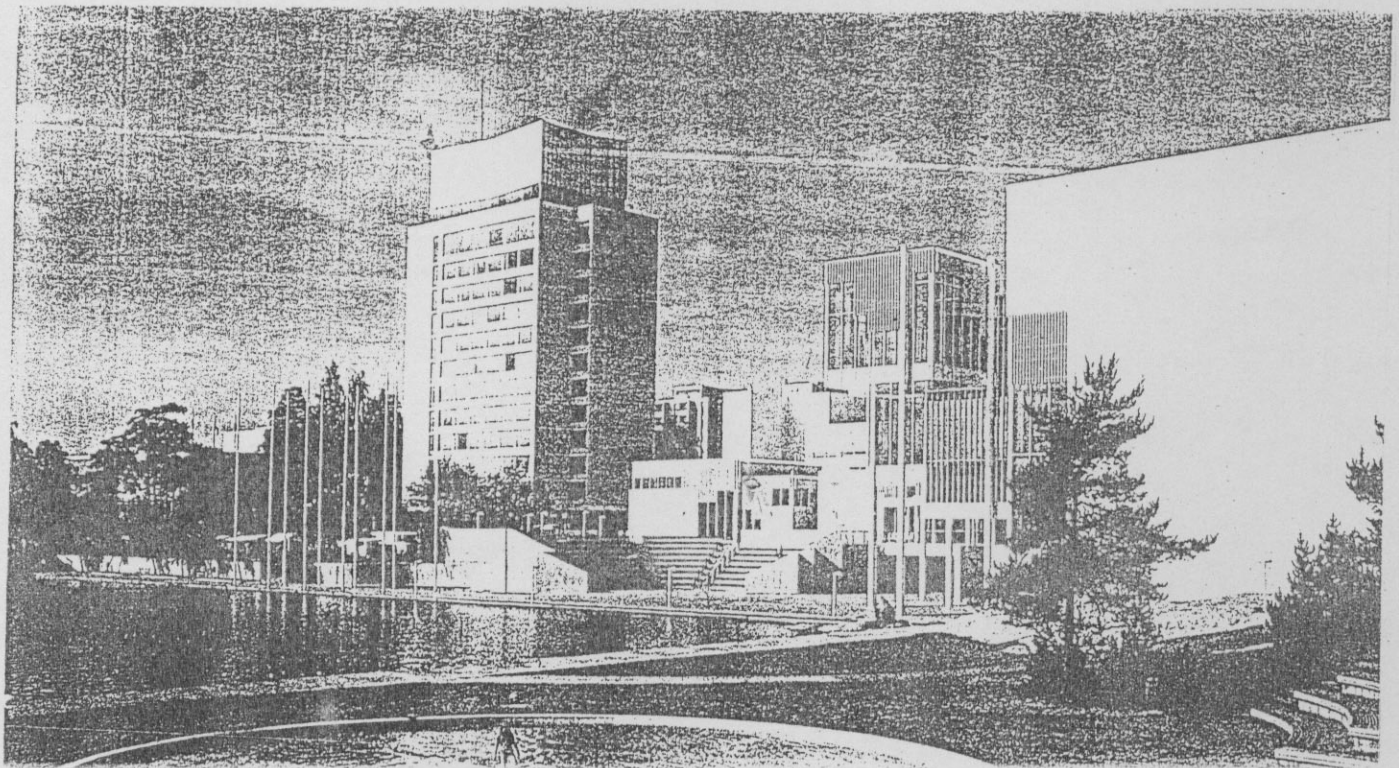
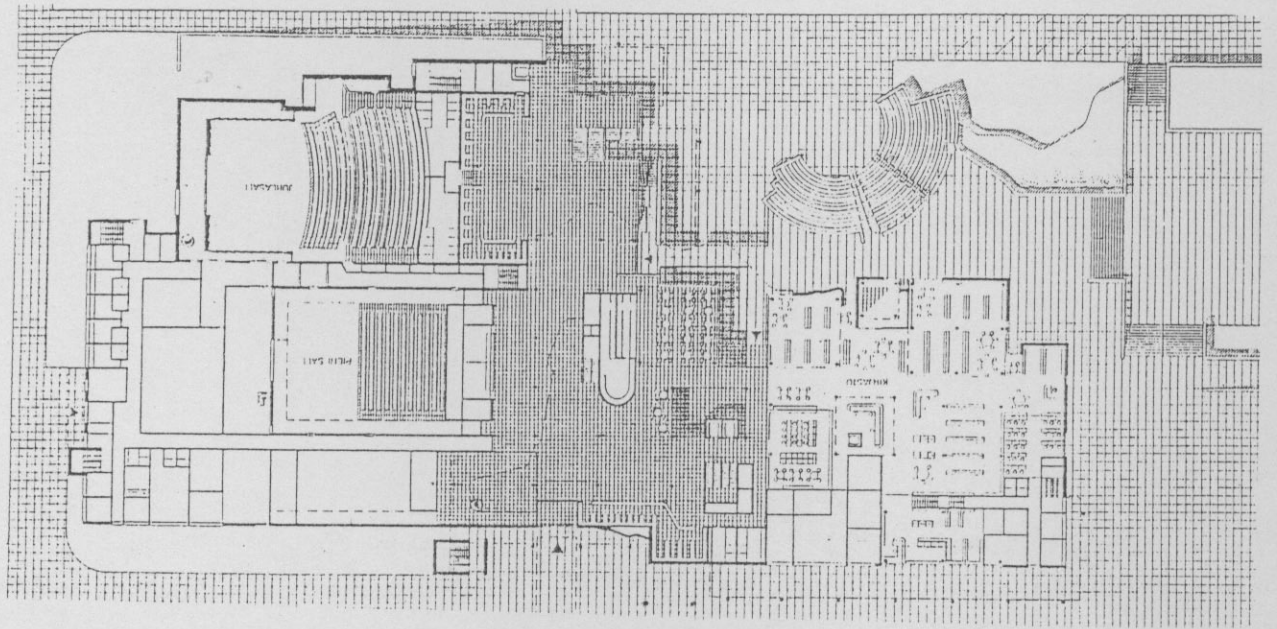
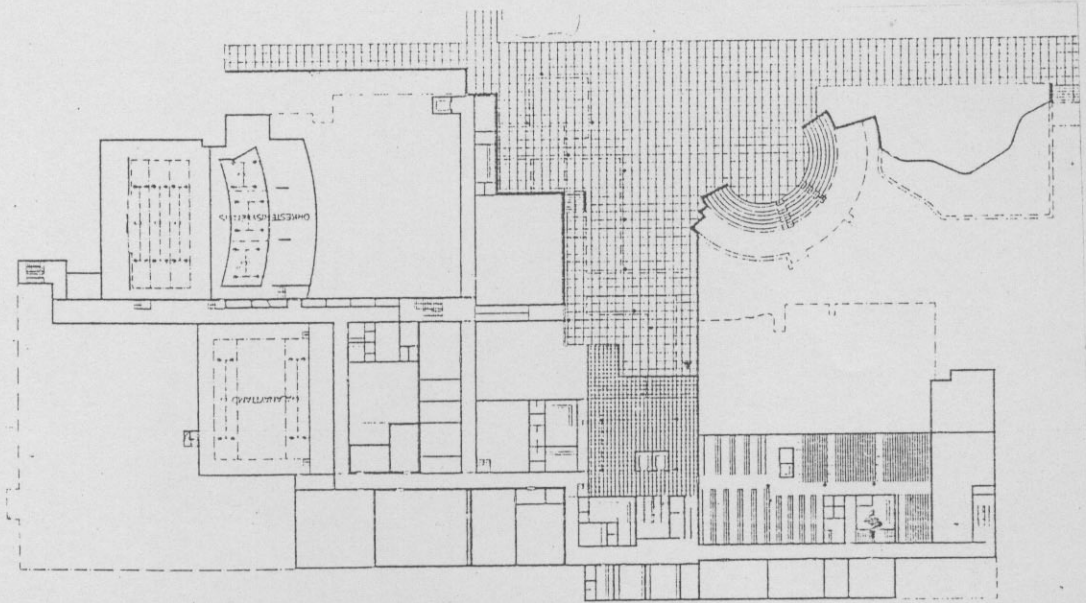
المنظر بين شلالات الماء من جهة و البحيرة الكبيرة من جهة ثانية ينتجان تناغم ضوئي مختلف البناء مشيد ومنظم على ثلاث طوابق والمدخل لهذه الطوابق تذهب باتجاهين مختلفين ...

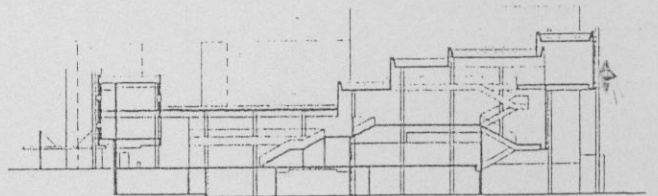
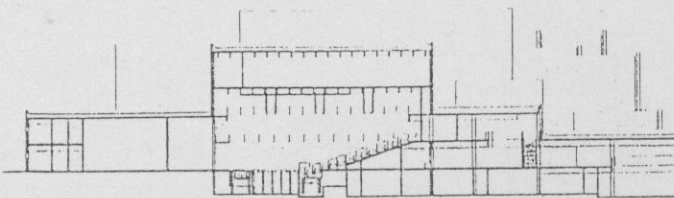
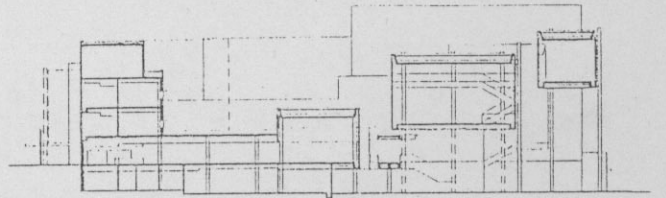
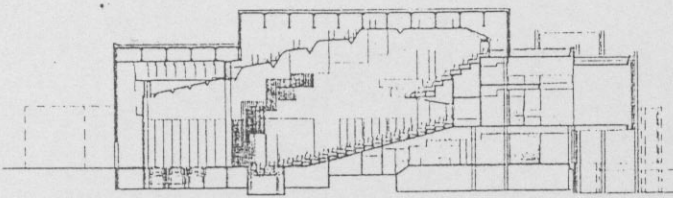
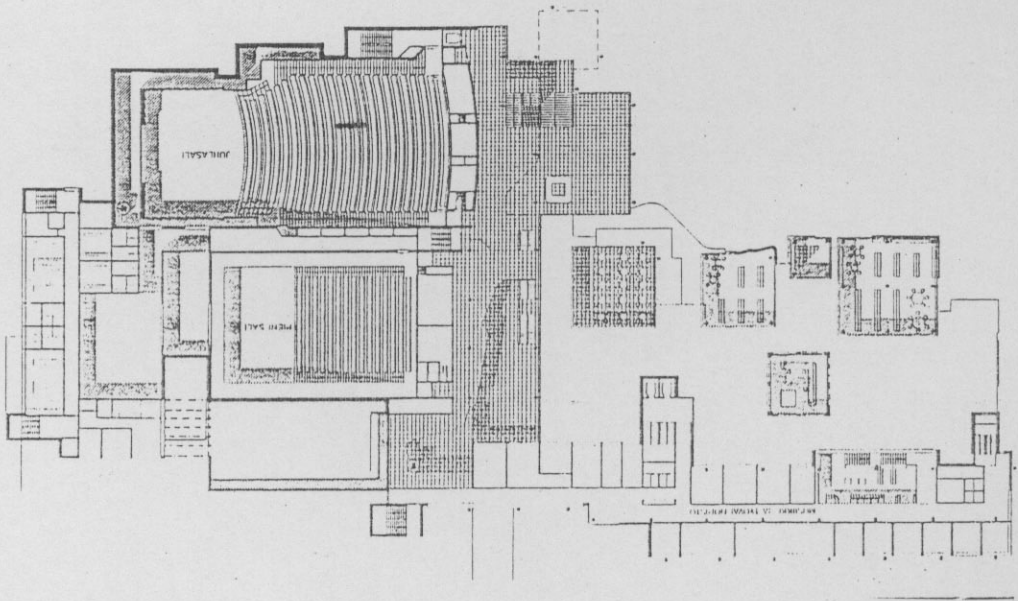
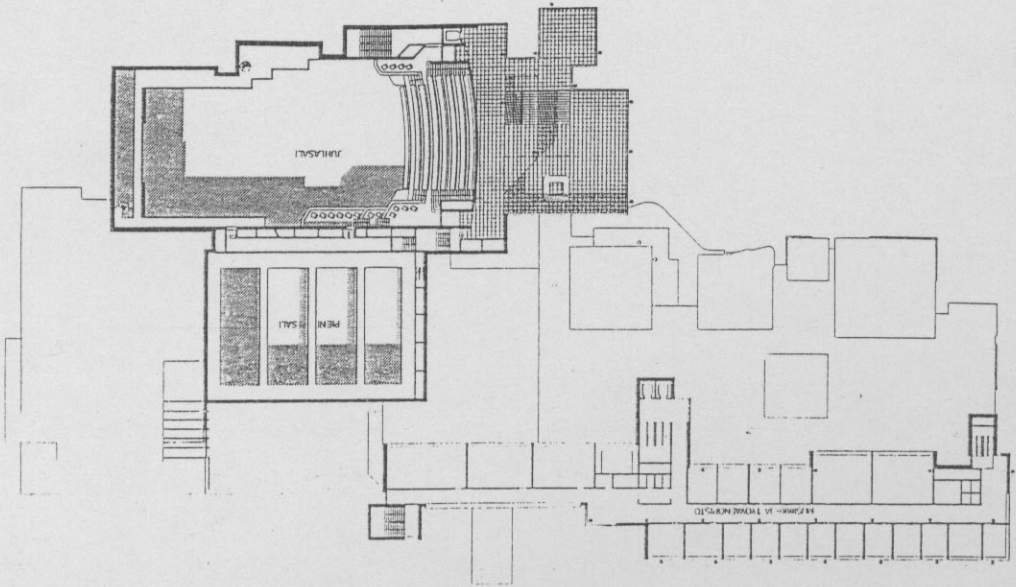
المدخل الرئيسي على الواجهة الغربية المواجهة للطريق وله موقف ل (670) سيارة من هنا فان الشخص يدخل مباشرة إلى قاعة العرض والتي تقود إلى بقية الغرف وهناك مداخل أخرى متوضعة على المفترق الواصل بين الكافتيريا و بهو المدخل و المؤدي إلى قاعة الموسيقى ... الطابق الأول في المركز الثقافي هو على نفس المستوى البحيرة المركزية وتعني المستويات المختلفة أن جزءا من هذه المساحة هي قبو وتستخدم كمستودعات وغرف صيانة أو غرف من أجل التدريب على الموسيقى والرقص ...

يقع المدخل الرئيسي للمبنى في الطابق الأول الذي يقود إلى ممرات تتصل ببقية البناء . الطابق الأرضي يحوي على مكاتب استعلامات وبيع تذاكر وكافتيريا تتسع ل (٨٠) شخص والمكتبة التي تحتوي على أقسام أطفال وبالغين مدخل الأبھية إلى قاعة صغيرة وغرف إضافية للمؤدين موسيقا أو تمثيل .

باب القاعة الرئيسية في الطابق الثاني في بهو زجاجي كبير على الجانب الشرقي من البناء وفي الجهة المقابلة في القسم الجنوبي يوجد غرف للصفوف الموسيقية وغرف التدريب الموسيقي بعد مكاتب الإدارة إقامة العمال .

وفي الطابق العلوي يوجد مدخل إلى ساحة قاعة الموسيقا الكبيرة والواقعة على شرفة زجاجية أخرى والتي تؤمن إطلالة جميلة هنا أيضا يوجد مساحات إضافية





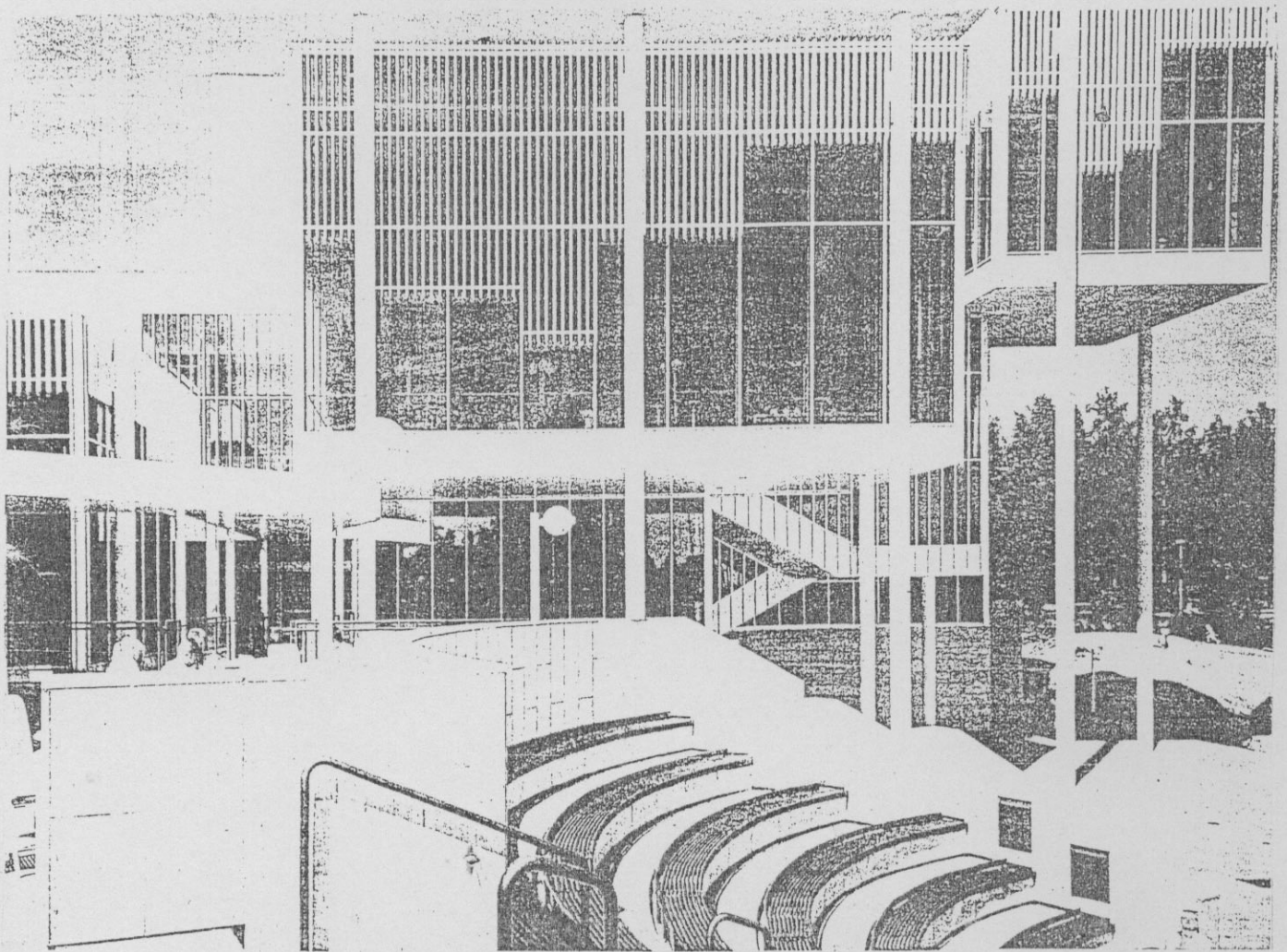
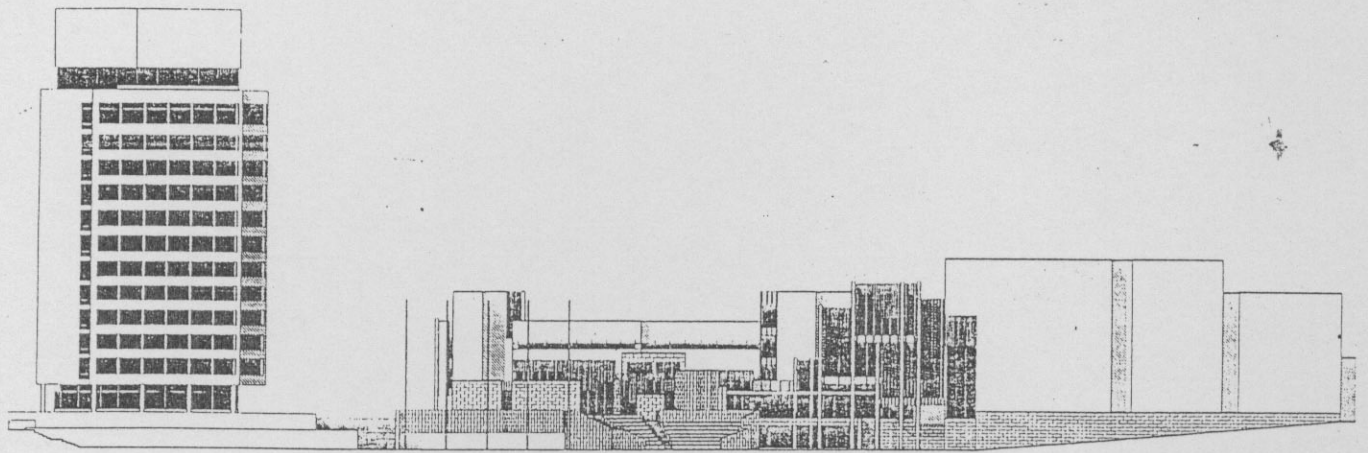
متعددة الاستعمالات .. القاعة الرئيسية قد بنيت لتزود بالطعام لاعداد كبيرة من الموسيقيين و الكورس و المسرحيين

الأجهزة الصوتية والسمعية تقاد من غرفة خلف القاعة مع غرفة إضافية منفصلة قياسات خشبة المسرح 12 x 16 و يمكن إضافة مساحة أخرى لخشبة المسرح إلكترونيا مساحة 265 m² و التي تقاد كهربائيا من الخلف كما تؤمن التهوية و الإضاءة و بقية الاحتياجات لعقد الاجتماعات لهذا الحجم البالغ 9300 m³

القاعة الأصغر حجما لأغراض أقل مقياس و كذلك جهزت بشكل جيد و هي تقدم مقاعد بين 300 - 442 و منها مساحة 300 m² و سلسلة بلكونات متدرجة هبوطا على جوانب القاعة و الأجهزة الصوتية تنظم و تقاد من غرف خلفية بنفس طريقة القاعة الكبيرة

المبنى من الخارج مكسو بقطع كبيرة من حجارة رملية من الكوارتز و من زجاج على شكل بلاطات

في الداخل يدخل الضوء من كل الجوانب من خلال نوافذ زجاجية كبيرة صافية و الجدران أيضا مضاءة بشكل ممتاز و مغطاة جميعها بخشب البتولا و كل الديكورات الداخلية تعتمد على النباتات و نفس الخشب مستعمل للأرضية و أيضا حجر القرميد و الرخام و الموزاييك أما الأثاثات للعموم من النوع العملي الفلخر و قد صممه المعماري نفسه و كتل هذا التصميم يعبر عن الفن المعماري الفنلندي الأصيل



مجمع ثقافى فى بىروت :

ينقسم المشروع إلى الأجزاء التالية :

الطابق السفلى الأول : موقف - صالة تقنية - مستوى الفناء الداخلى ..صالة

عرض مؤقتة - مدرج محاضرات - مشغل للنحت و مشغل للرسم

الطابق الأرضى :مدخل - صالة استقبال و مراقبة - صالون - صالة - قص و

سنة محلات مع مشاغلهم

الطابق الأول : صالة متعددة الاستعمالات

الطابق الثانى :مكتبة و فسحات للمعلوماتية

الطابق الثالث : صالة للألعاب الاجتماعية و صالة للألعاب المكننة

الطابق الرابع : الإدارة

المرحلة السادسة :

و بعد الانتهاء من كل ما تقدم من عمليات بحث ميدانية أو فى المراجع و من

تحليل للموقع و رفعه و تحليل للمشاريع الموجودة لكبار المصممين توصلنا إلى

البرنامج التالى:

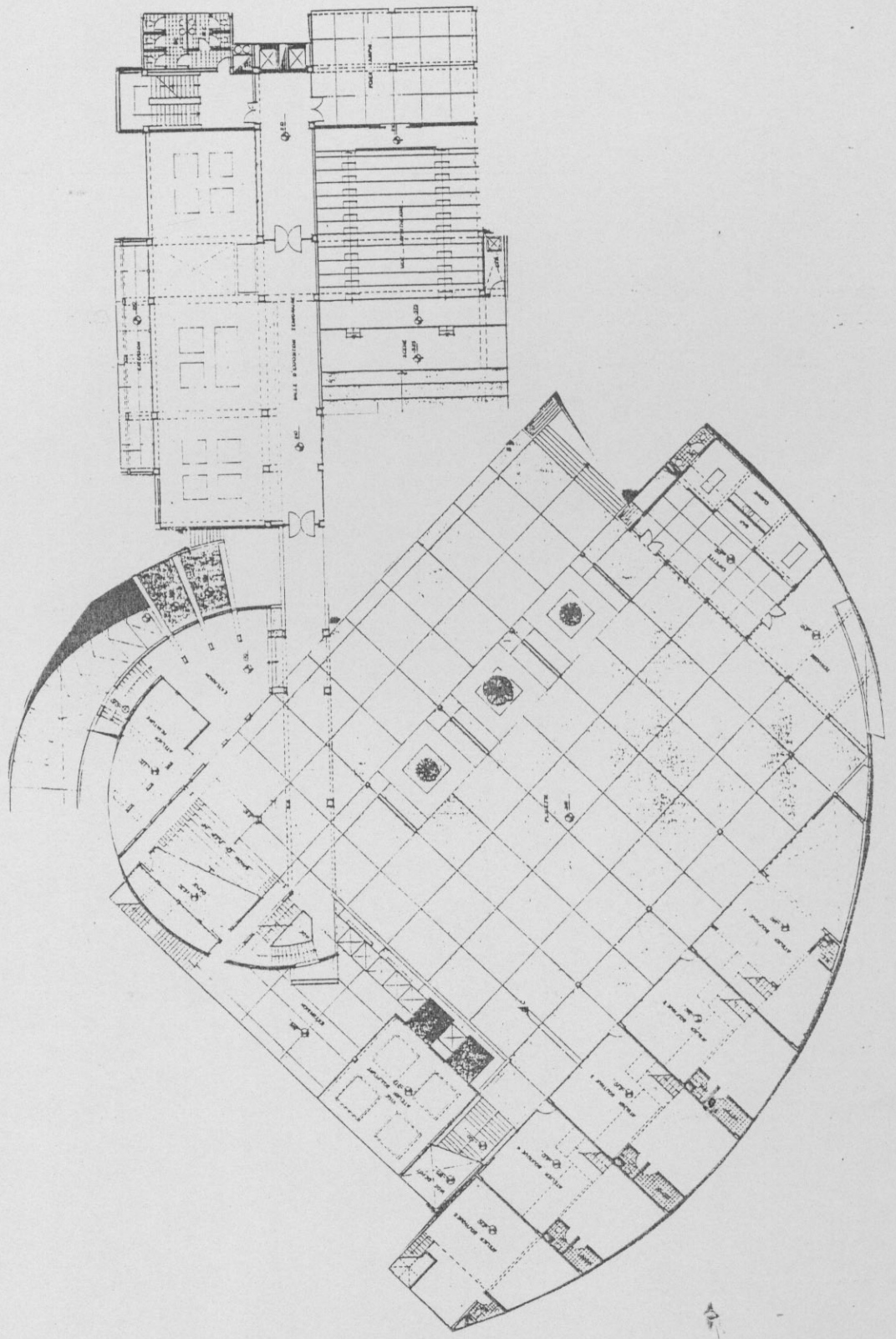
القبو : قاعة محاضرات بمساحة 360m²

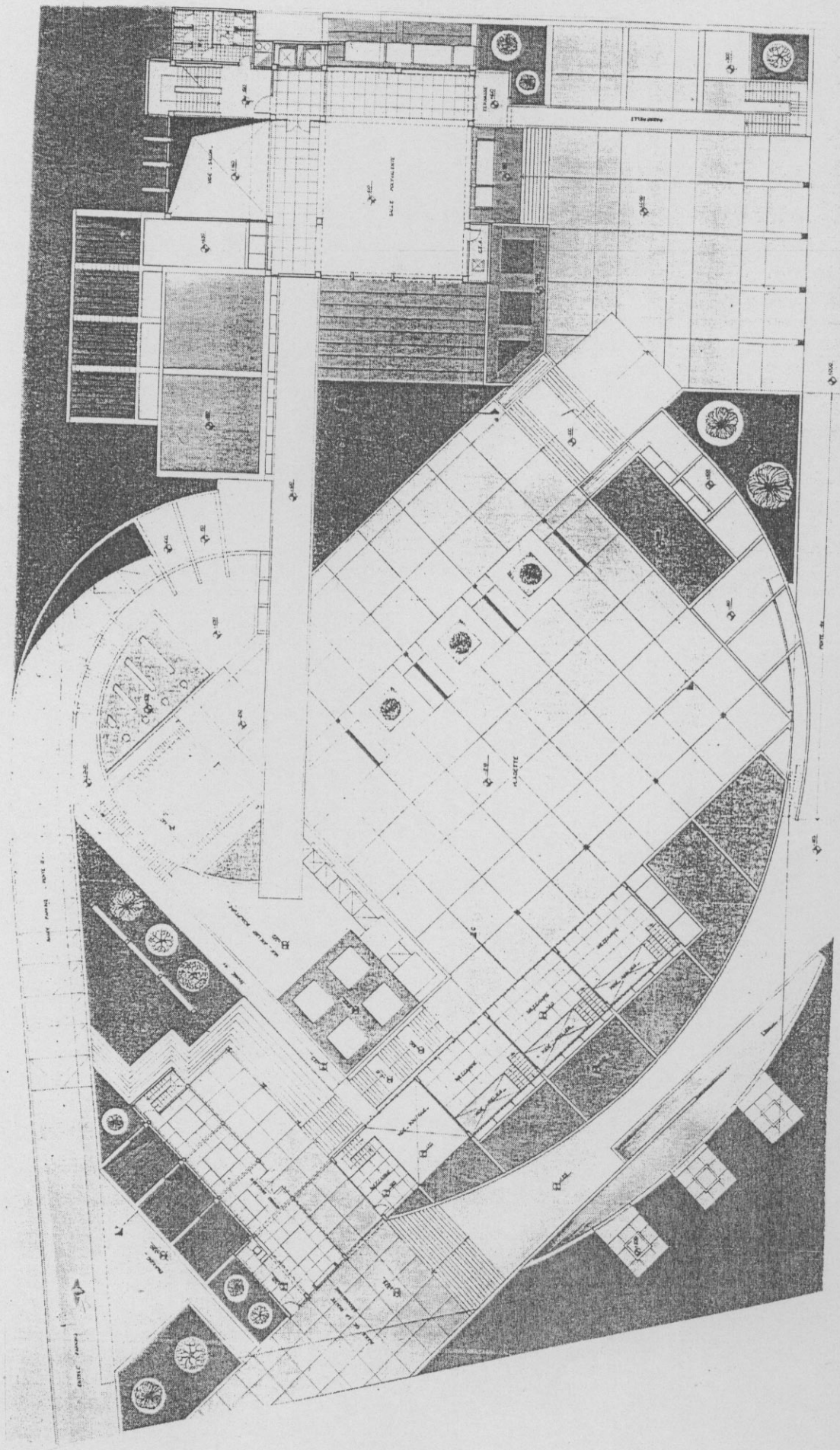
مقهى 200m²

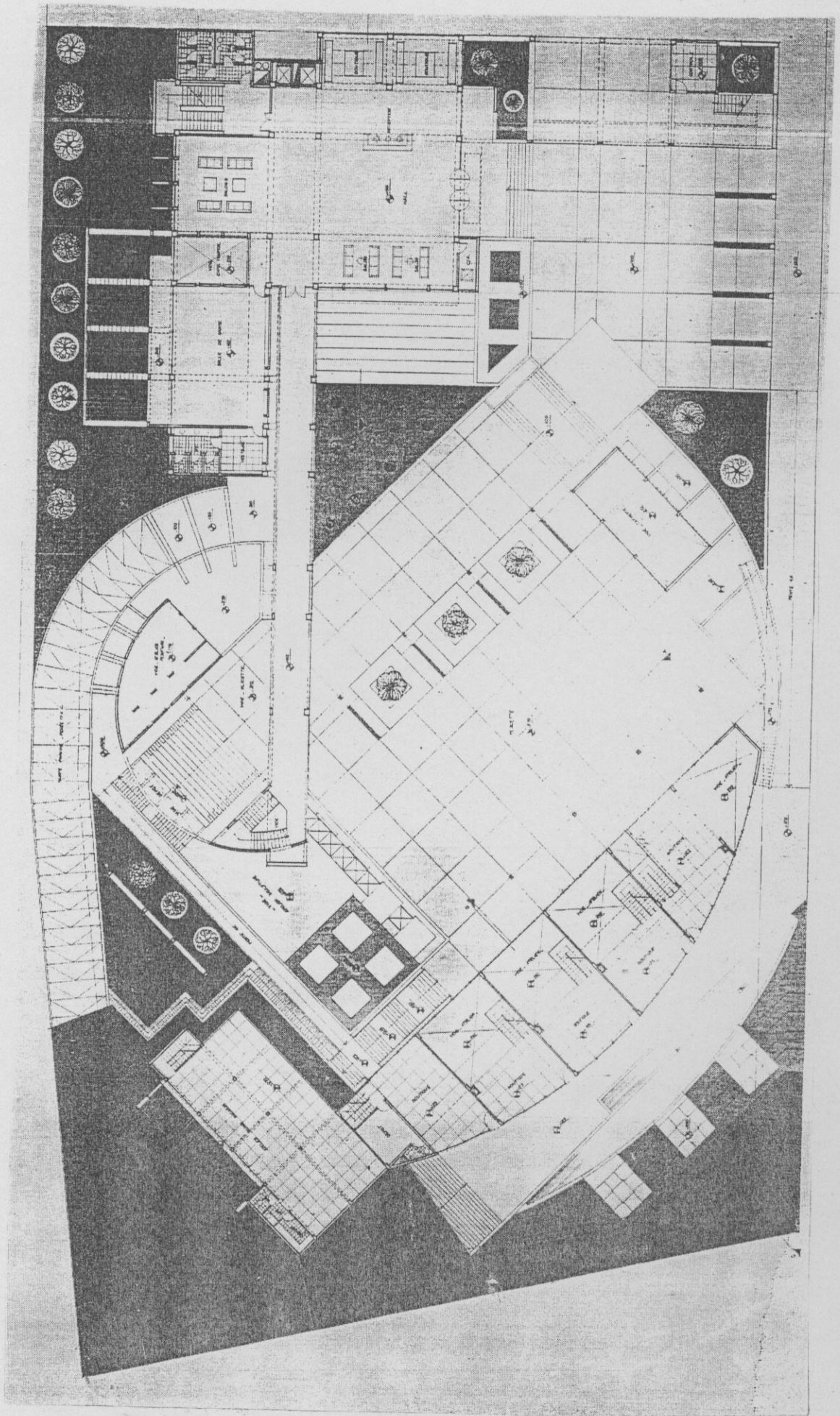
بار 240m²

مطعم 560m²

مطبخ 100m²







1- Façade principale

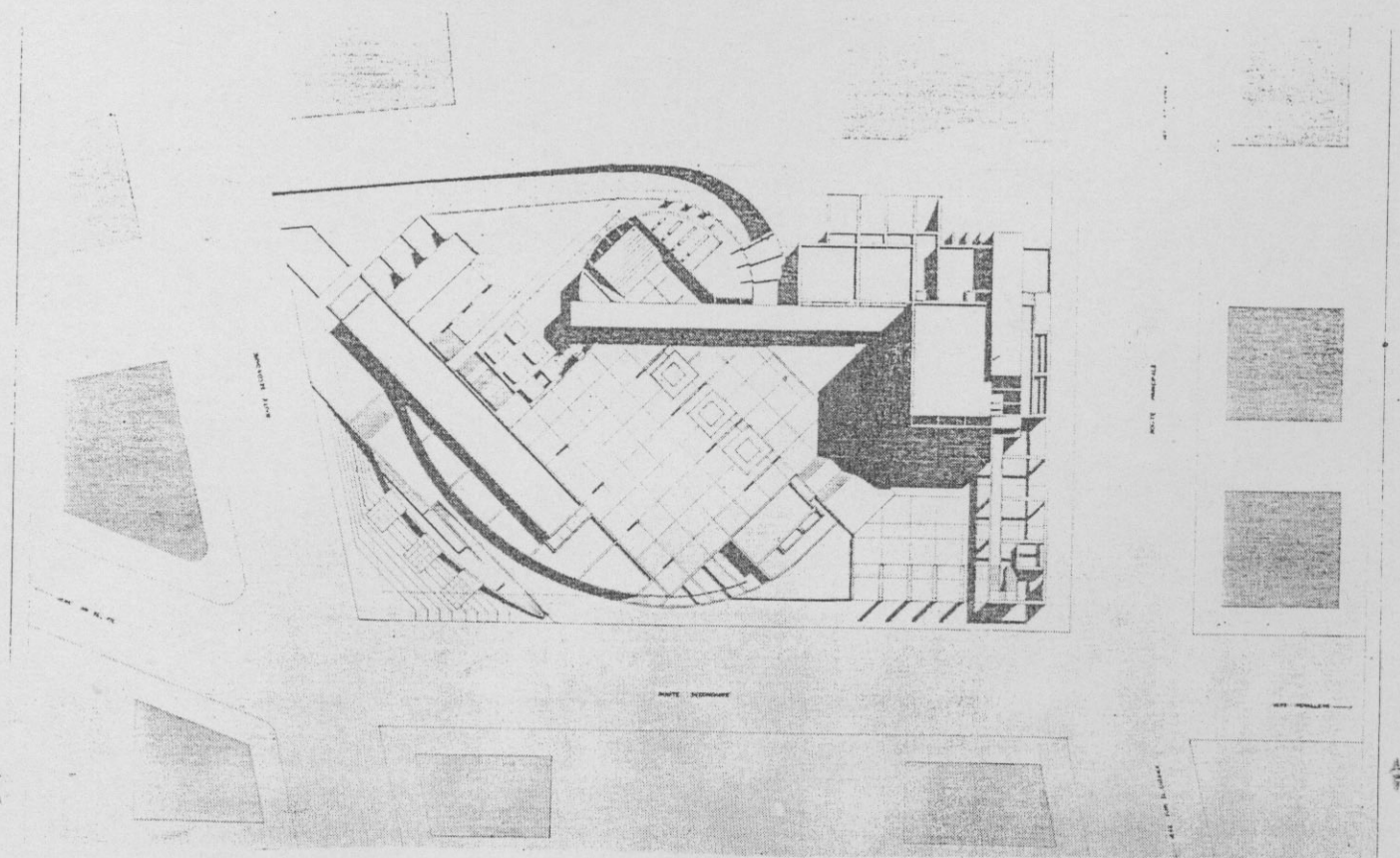
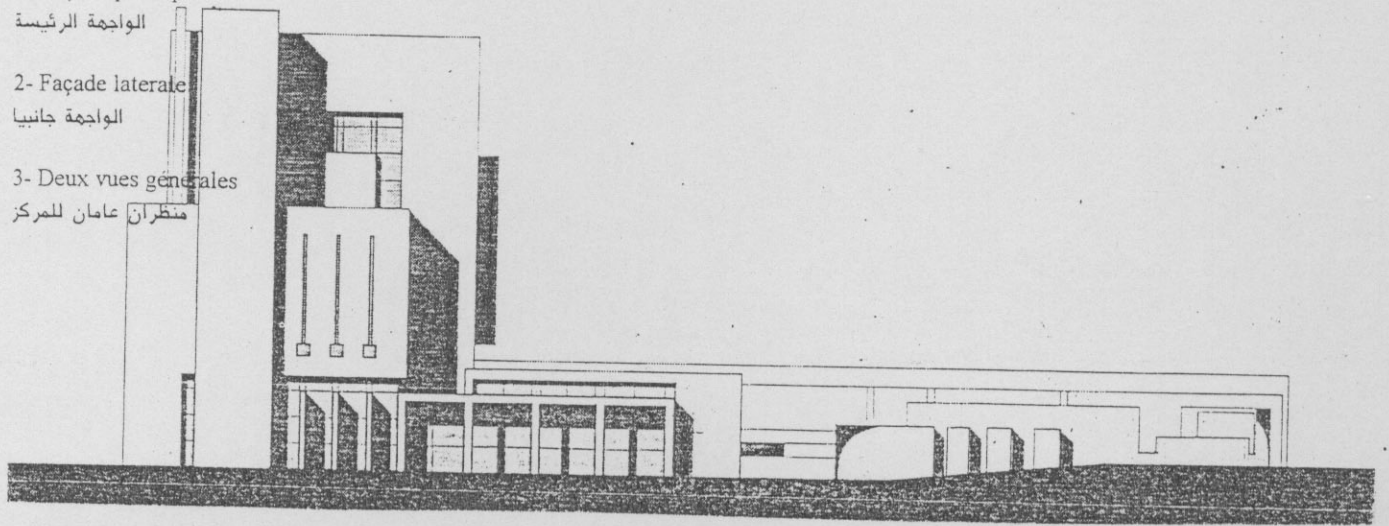
الواجهة الرئيسية

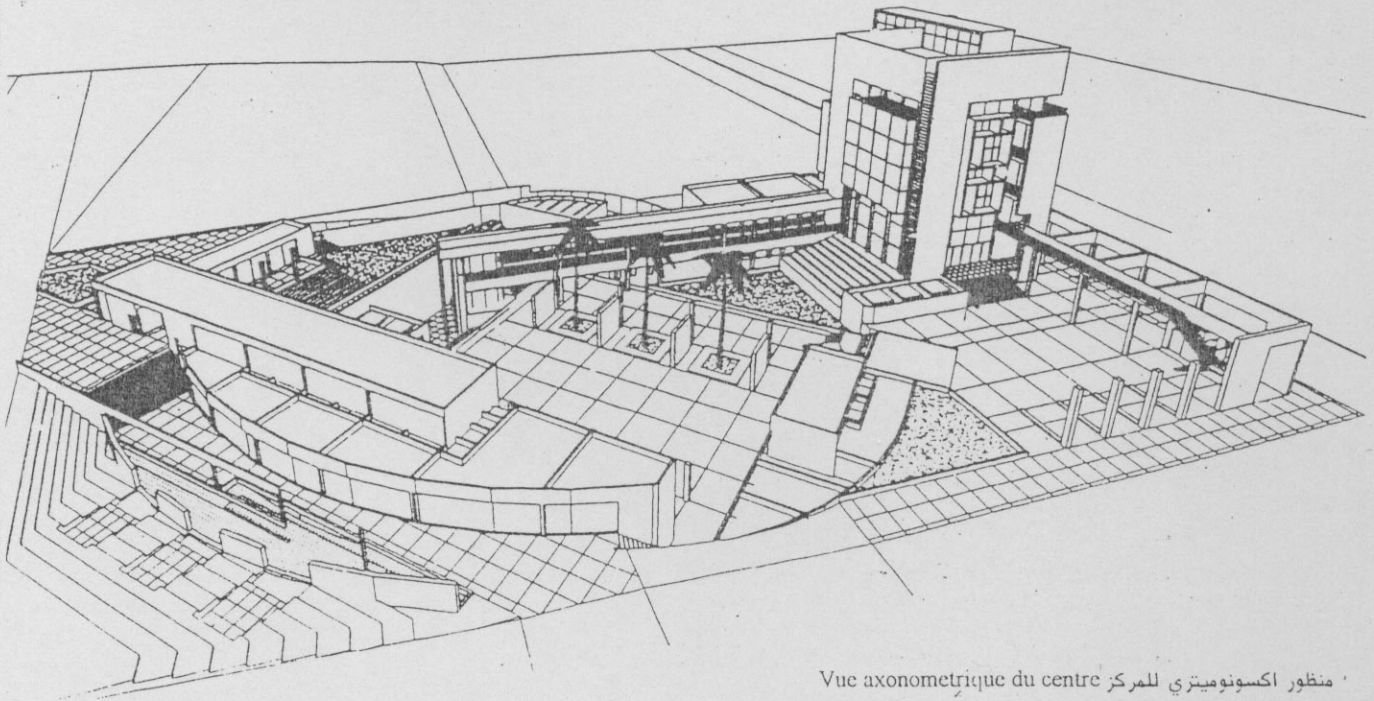
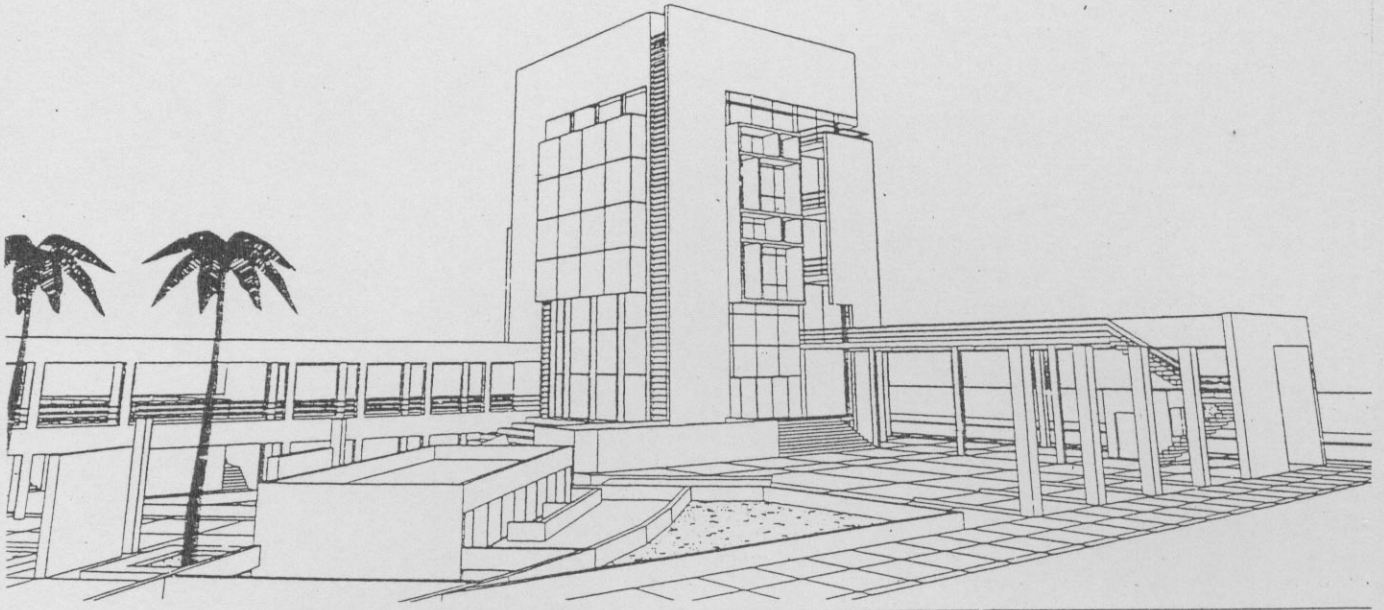
2- Façade laterale

الواجهة جانبيا

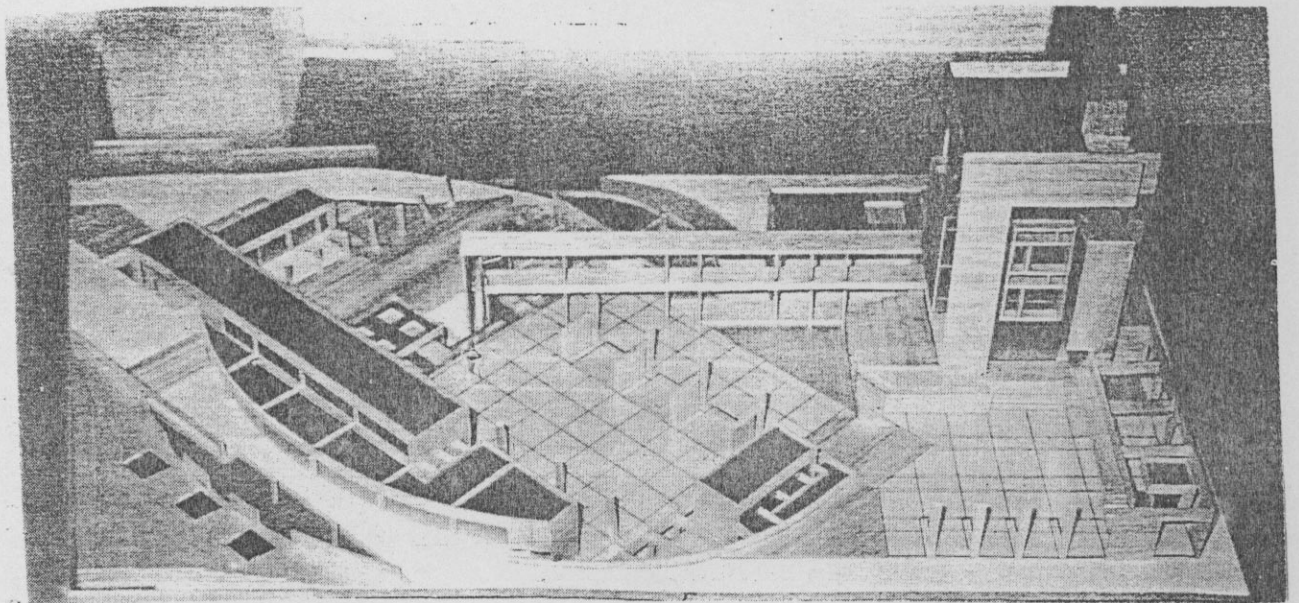
3- Deux vues générales

منظران عامان للمركز





منظور اكسونوميترى للمركز لل centre
Vue axonometrique du centre



كافيتيريا 140m²

سينما 2000m²

الأرضي: صالة متعددة الاستعمالات 440m²

صالات للمؤتمرات 440m²

بهو للمؤتمرات 440m²

صالة عرض المستجدات العربية و الأوروبية 880m²

بهو عام 545m²

كافيتيريا 140m²

الأول: صالة مؤتمرات 400m²

بهو للمؤتمرات 440m²

قاعة محاضرات عدد 2 x 180 m²

مكتبة 240m²

غرف باحثين عدد (4): 4x 24m²

كافيتيريا: 140 m²

بهو: 545 m²

الثاني: عرض مؤقت : 400 m²

رقص : 42 m²

نحت : 115 m²

رسم : 115 m²

أساتذة : 40 m²

صفوف 270 m² بعدد 6 صفوف

مكتبة : 77 m²

بهو : 545 m²

الثالث: إدارة 575 m²

بهو : 545 m²

الرابع: عرض دائم 240m²

إدارة : 240 m²

بهو : 545 m²

ولجميع الطوابق عناصر الانتقال الشاقولية وغرف الخدمات

وقد راعينا في تشكيل المسقط الموديول المناسب و البساطة في التكوين والاعتماد

على الأشكال النظامية بقصد محاكاة النمط العربي في البناء وكذلك قصدنا في

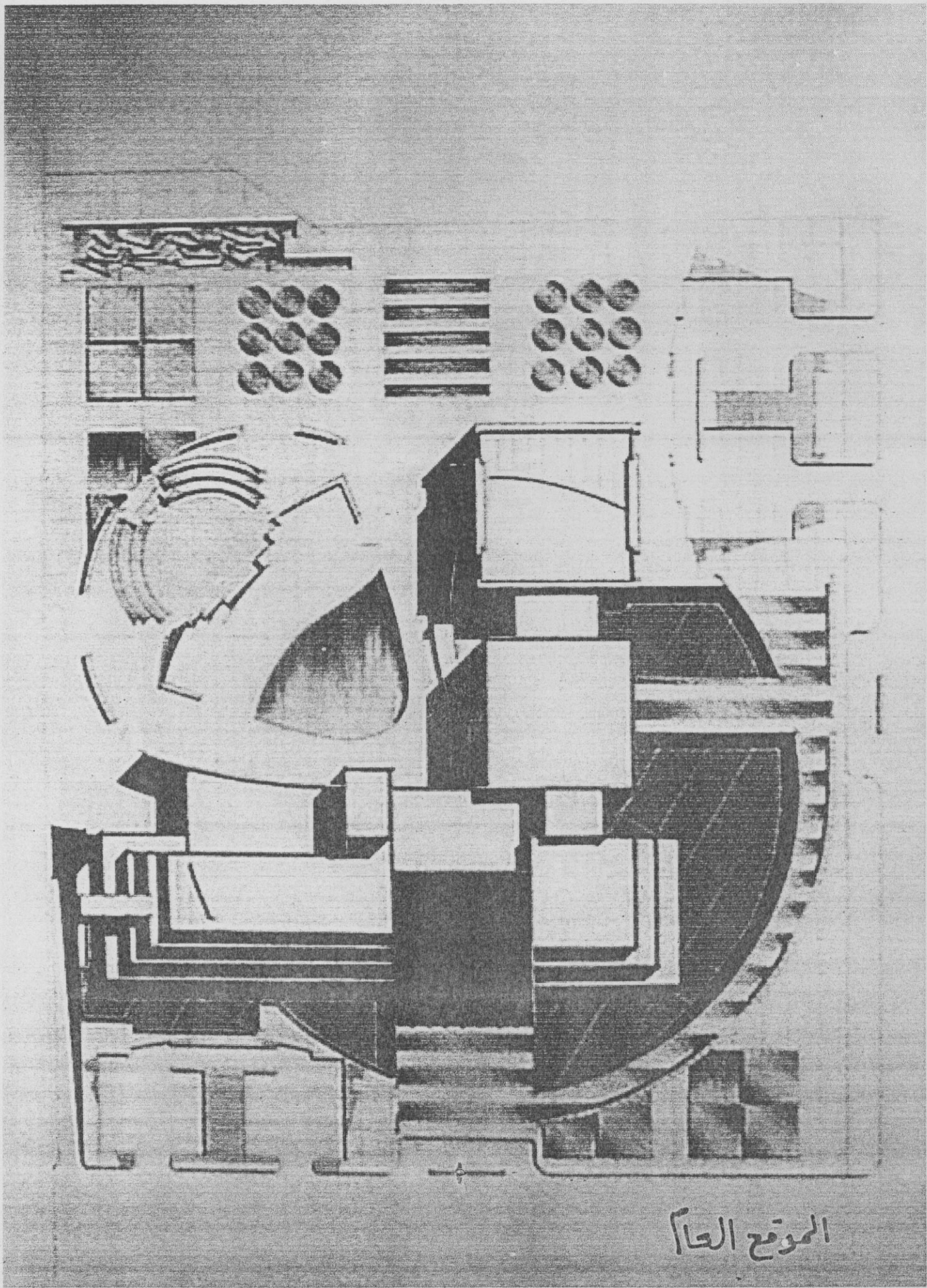
الواجهات اعتماد الاكساء بالزجاج ذي المساحات الواسعة وكذلك المعدن بقصد

محاكاة النمط الأوربي

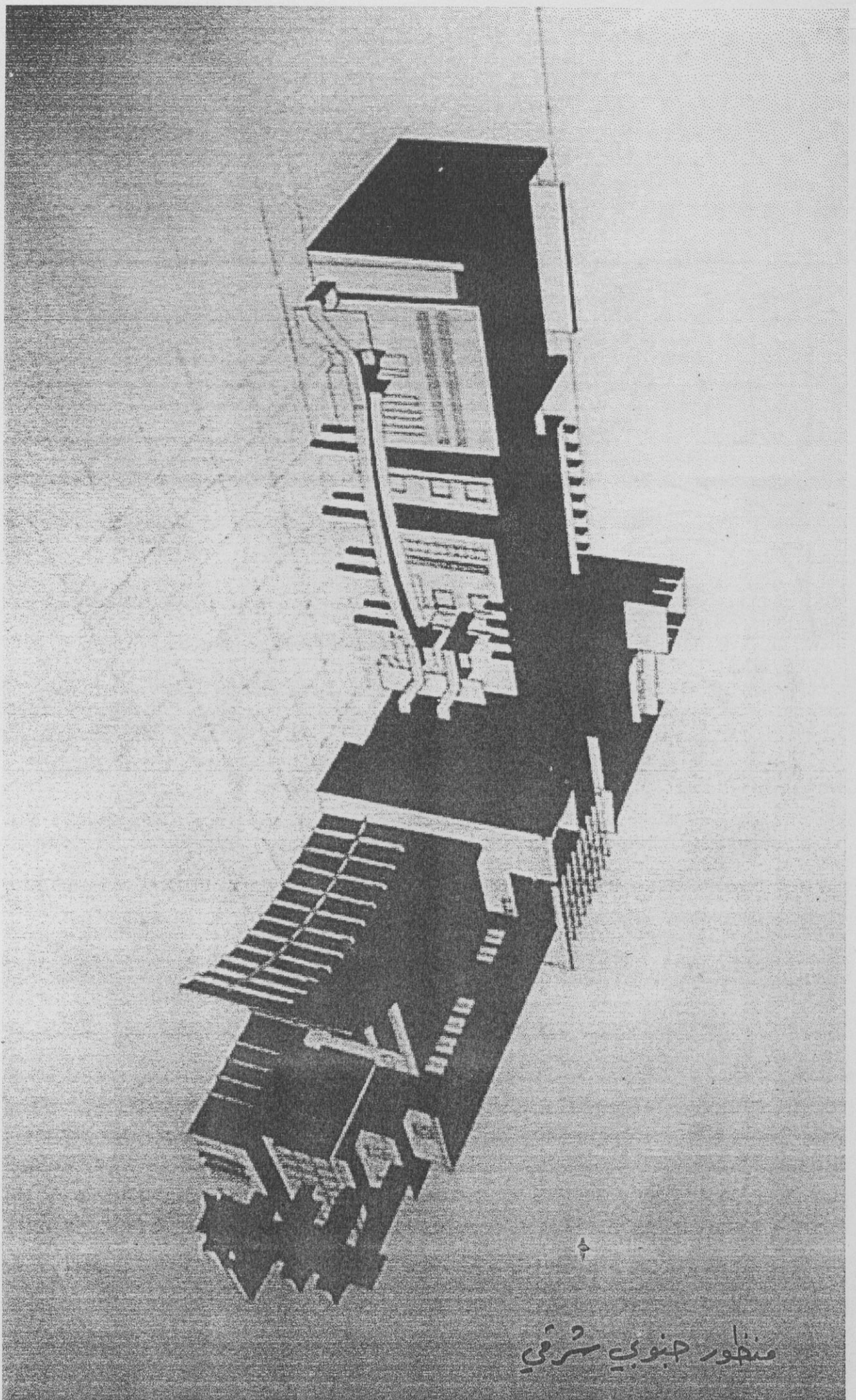
كما حاولنا في الموقع إغلاق الكتلة بالمدرج في الهواء الطلق لكي نحصل على

ما يقارب المربع المفتوح على فناء على شكل بحرة وبعض الشجيرات

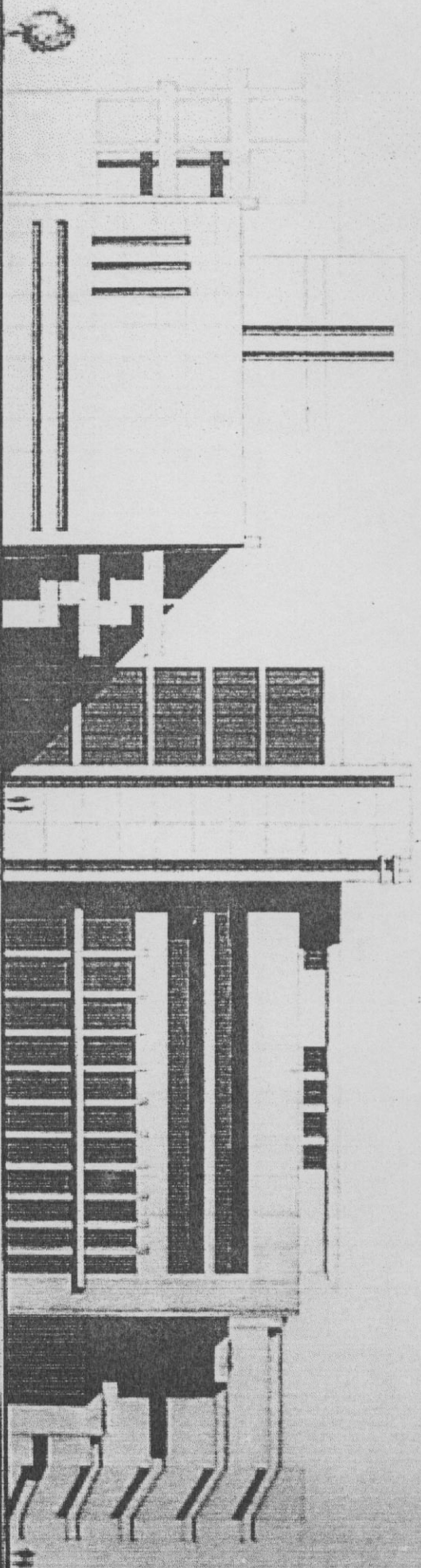
لعل هذا الشرح البسيط يوضح الخطوط الأساسية للعمل ولعل المخططات بما
تحتويه من مساقط ومقاطع وواجهات ومناظير تشكل توضيحا كاملا للفكرة التي
نرجو ان نكون قد وفقنا بشرحها .



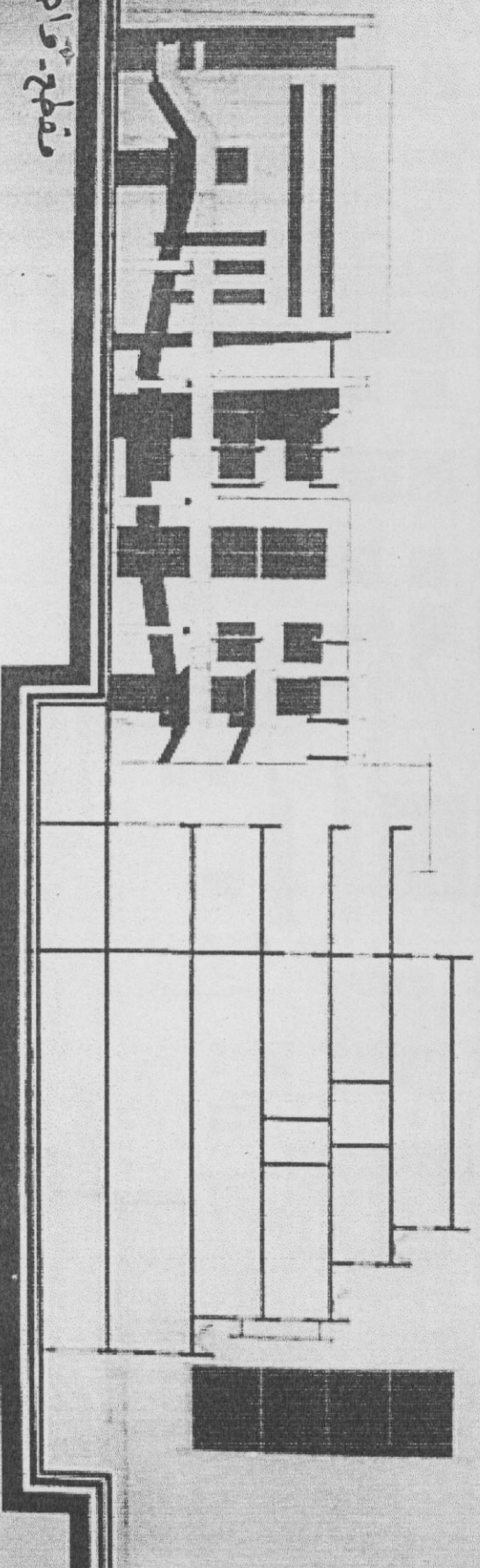
الموقع العام



منظور جنوبی شرقی

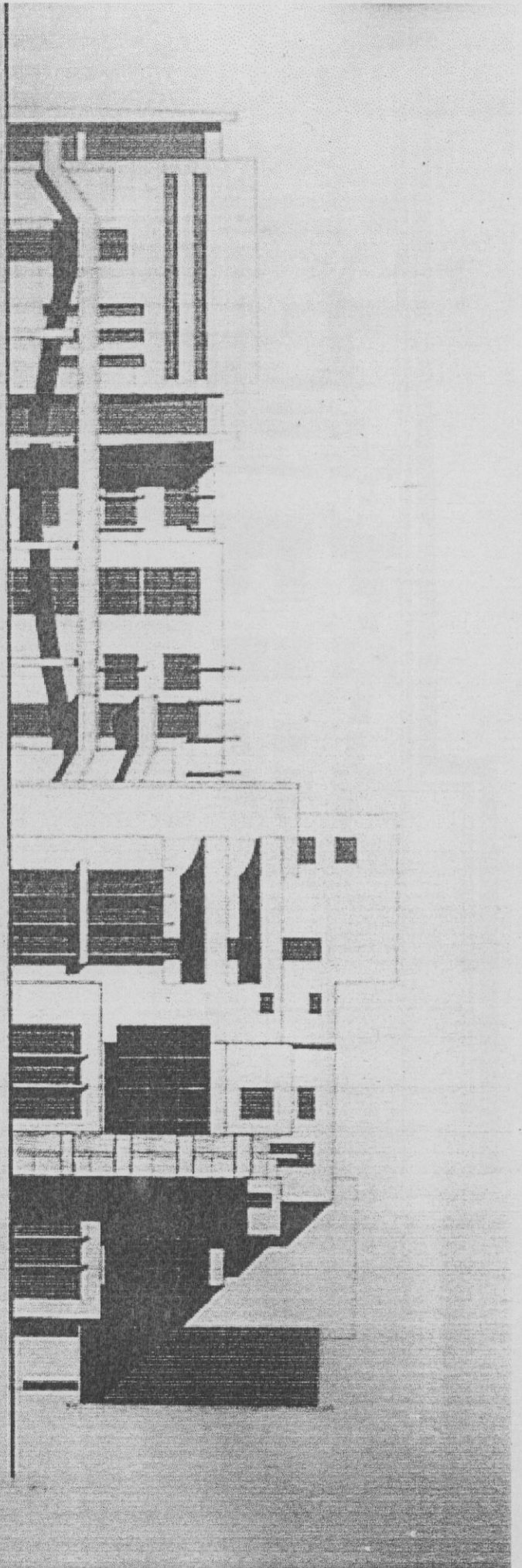


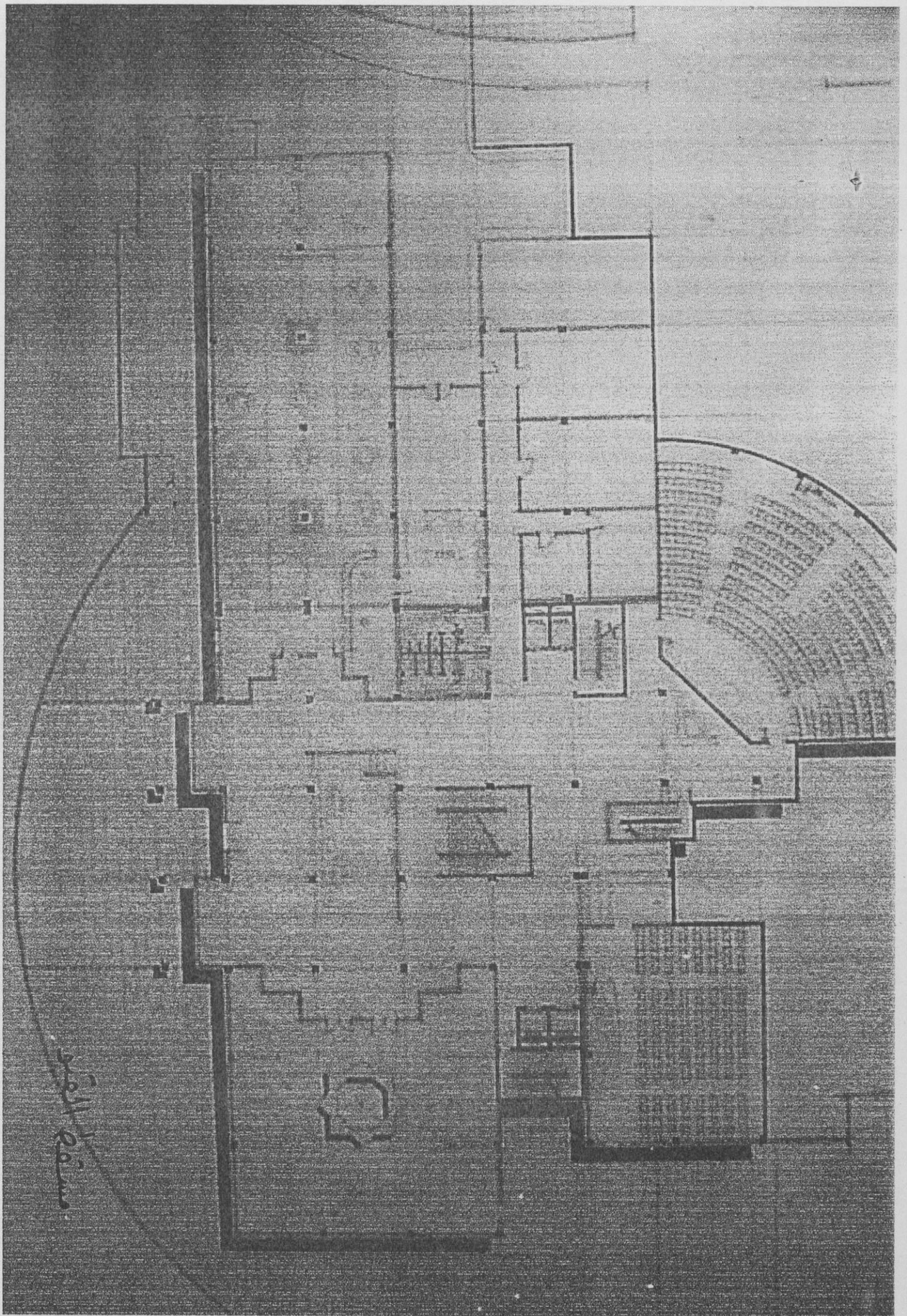
واجهة جنوبية



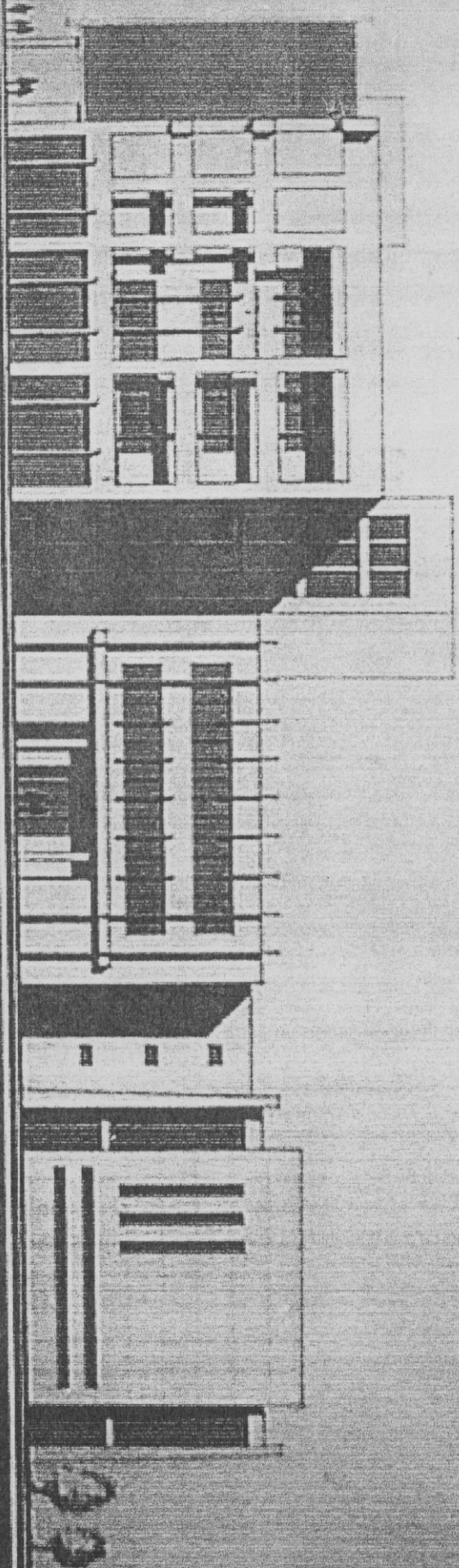
مقطع واجهة A-A

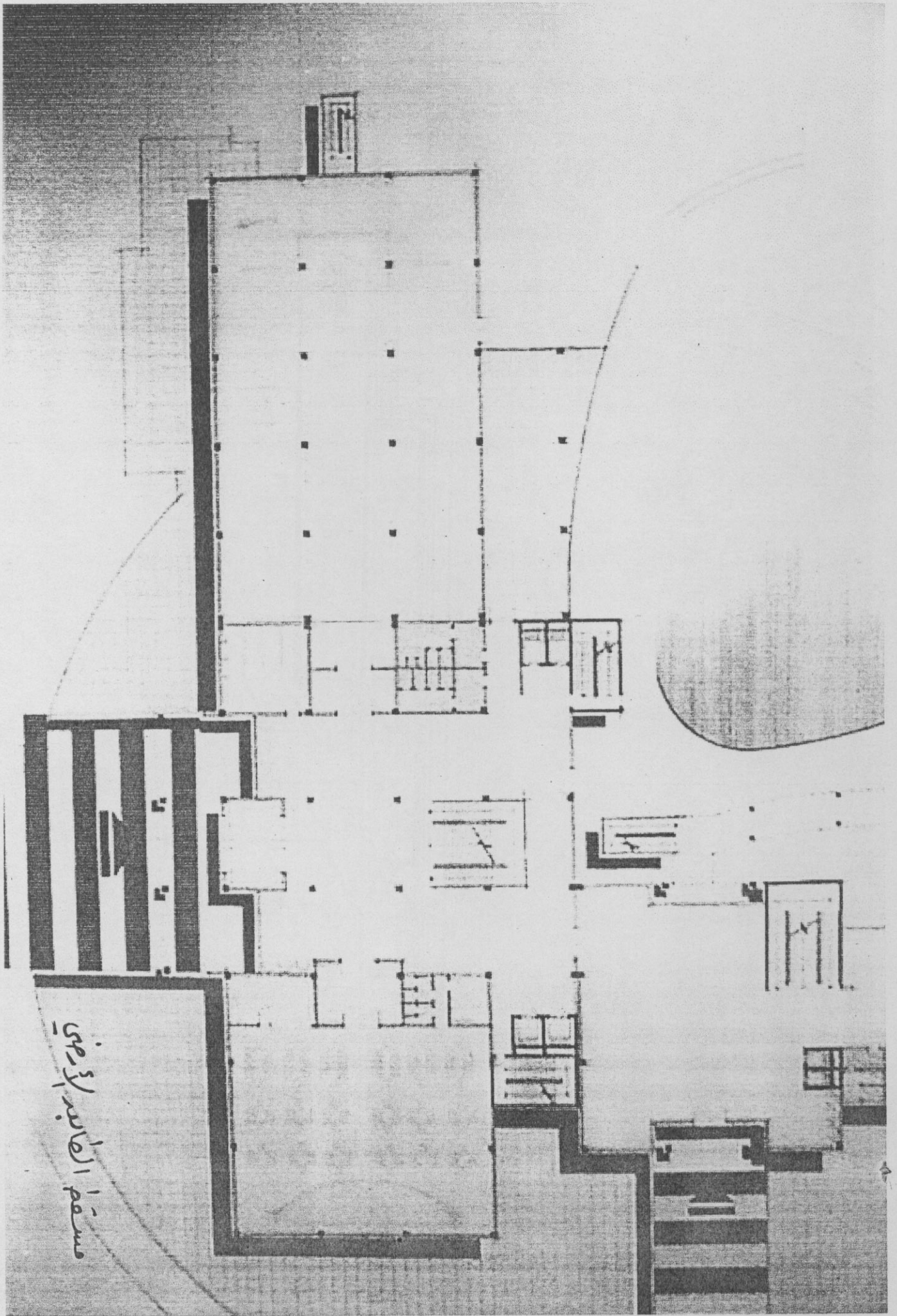
واجهه شرقية



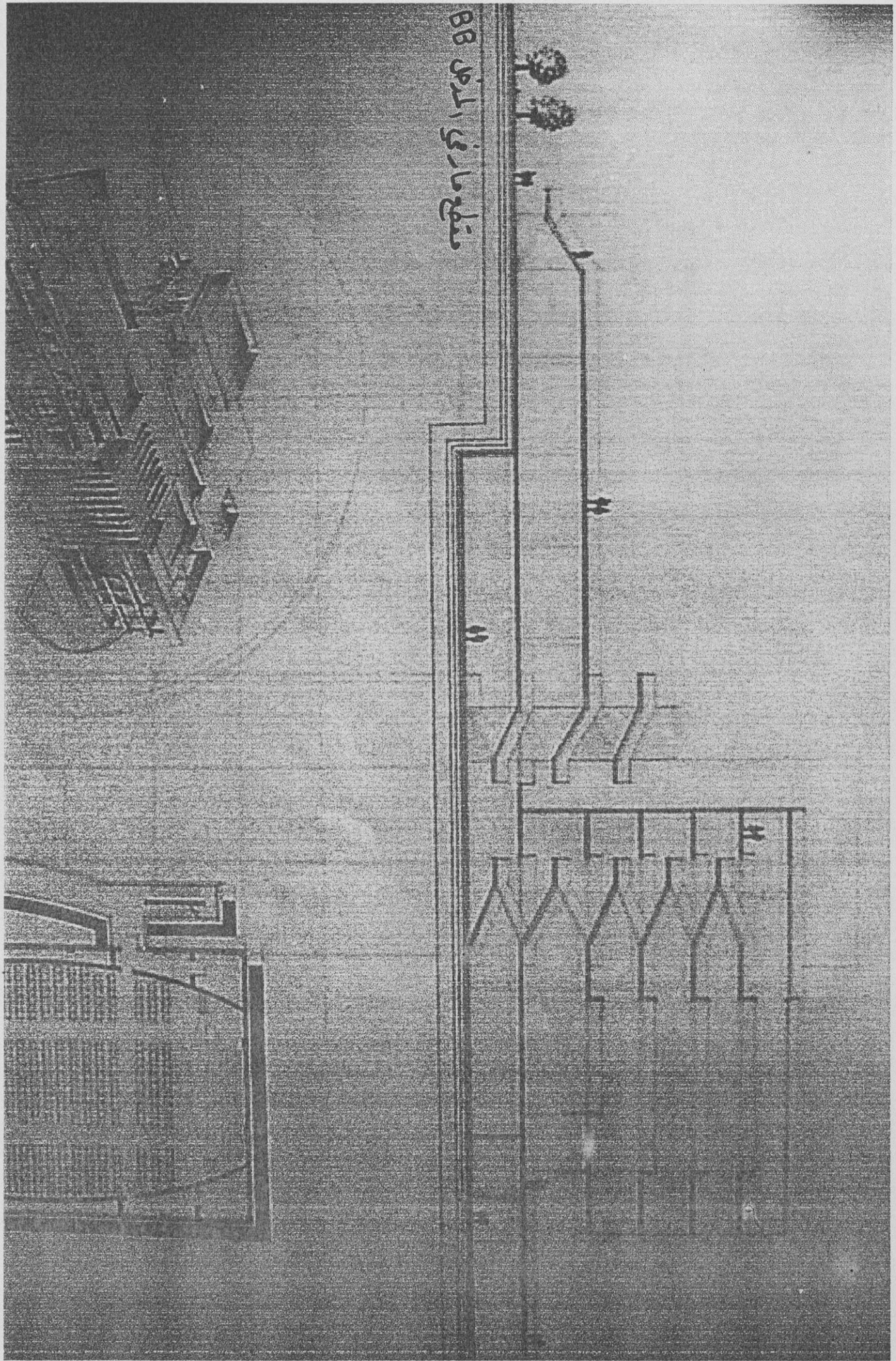


واحدة خزينة

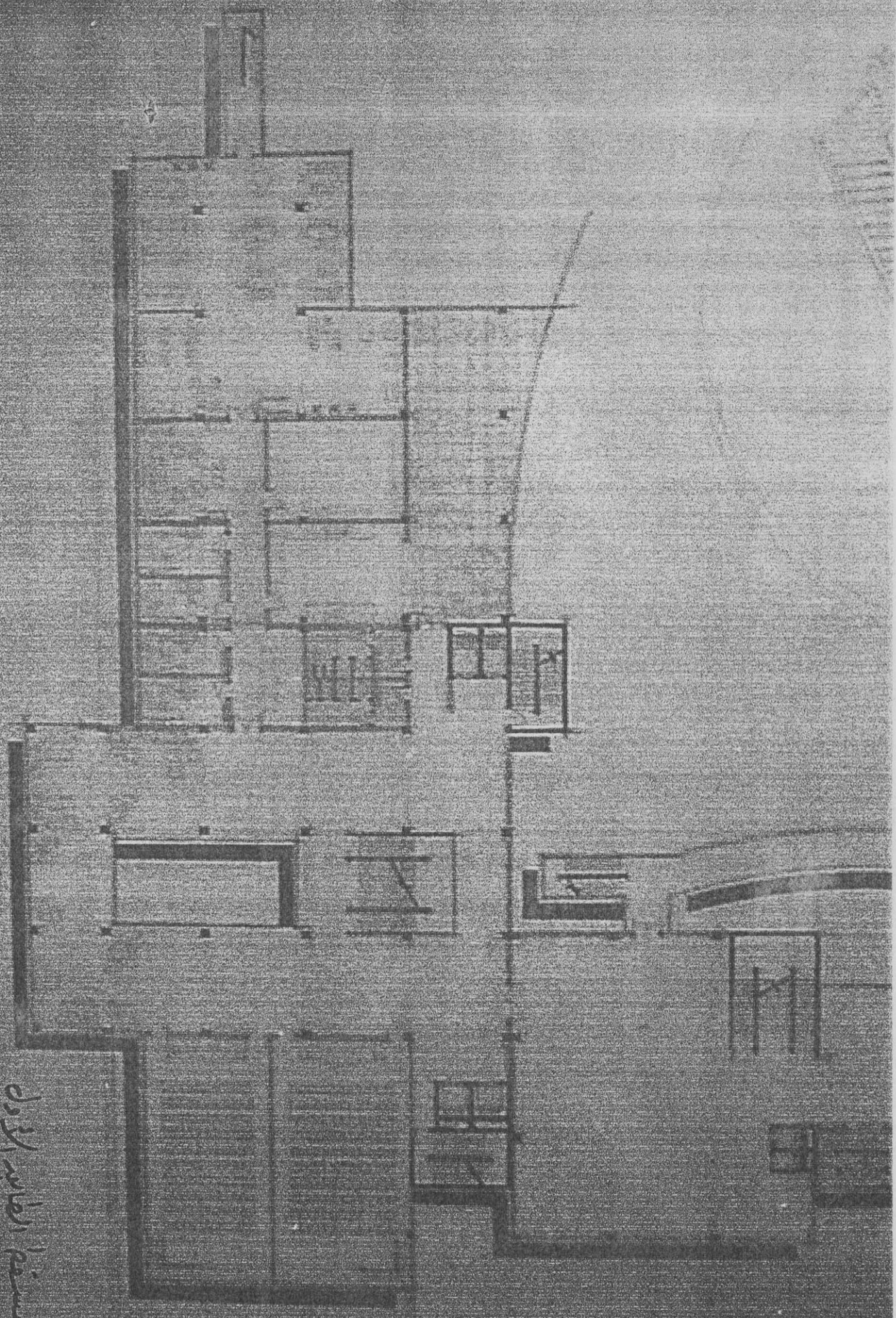


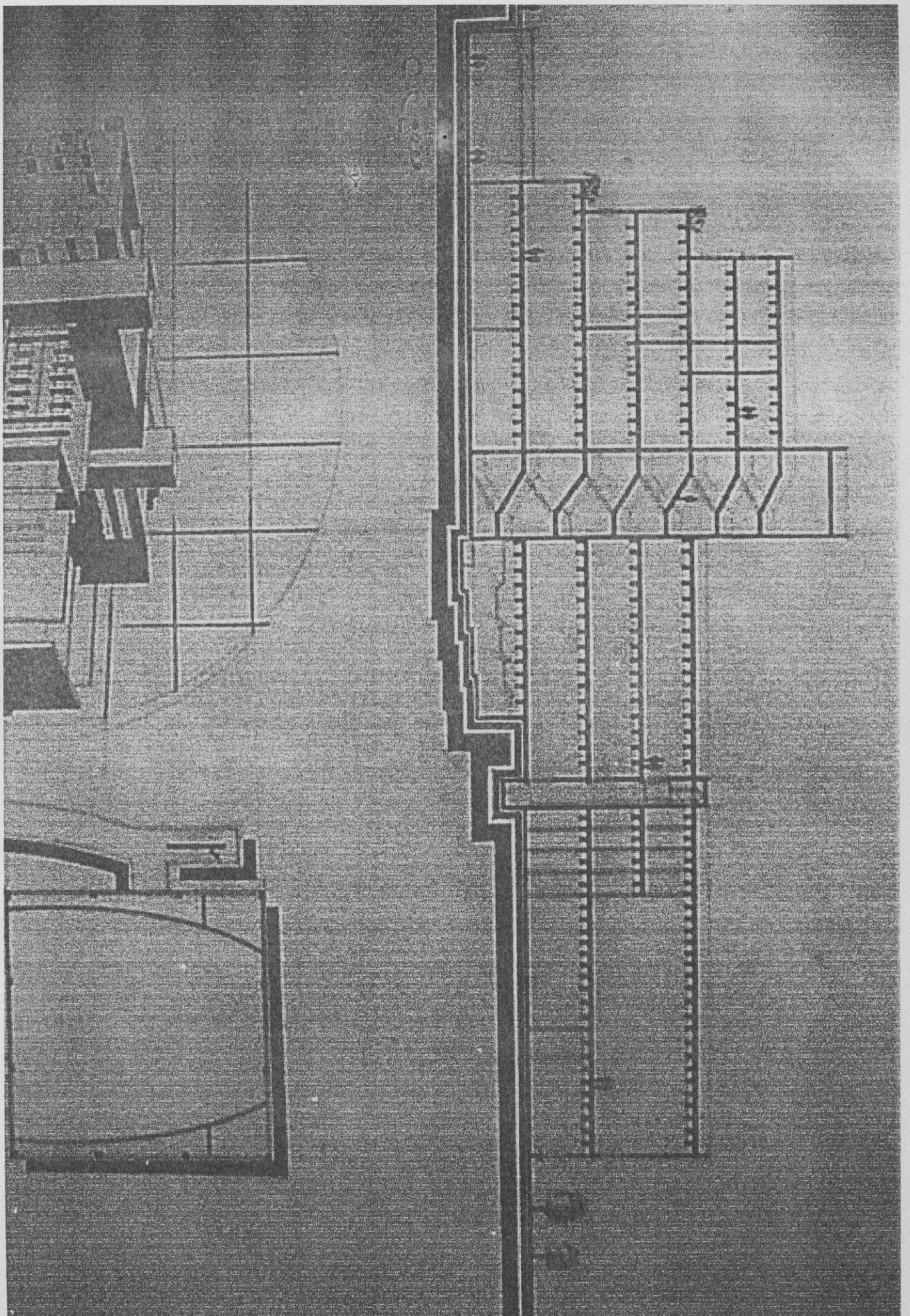


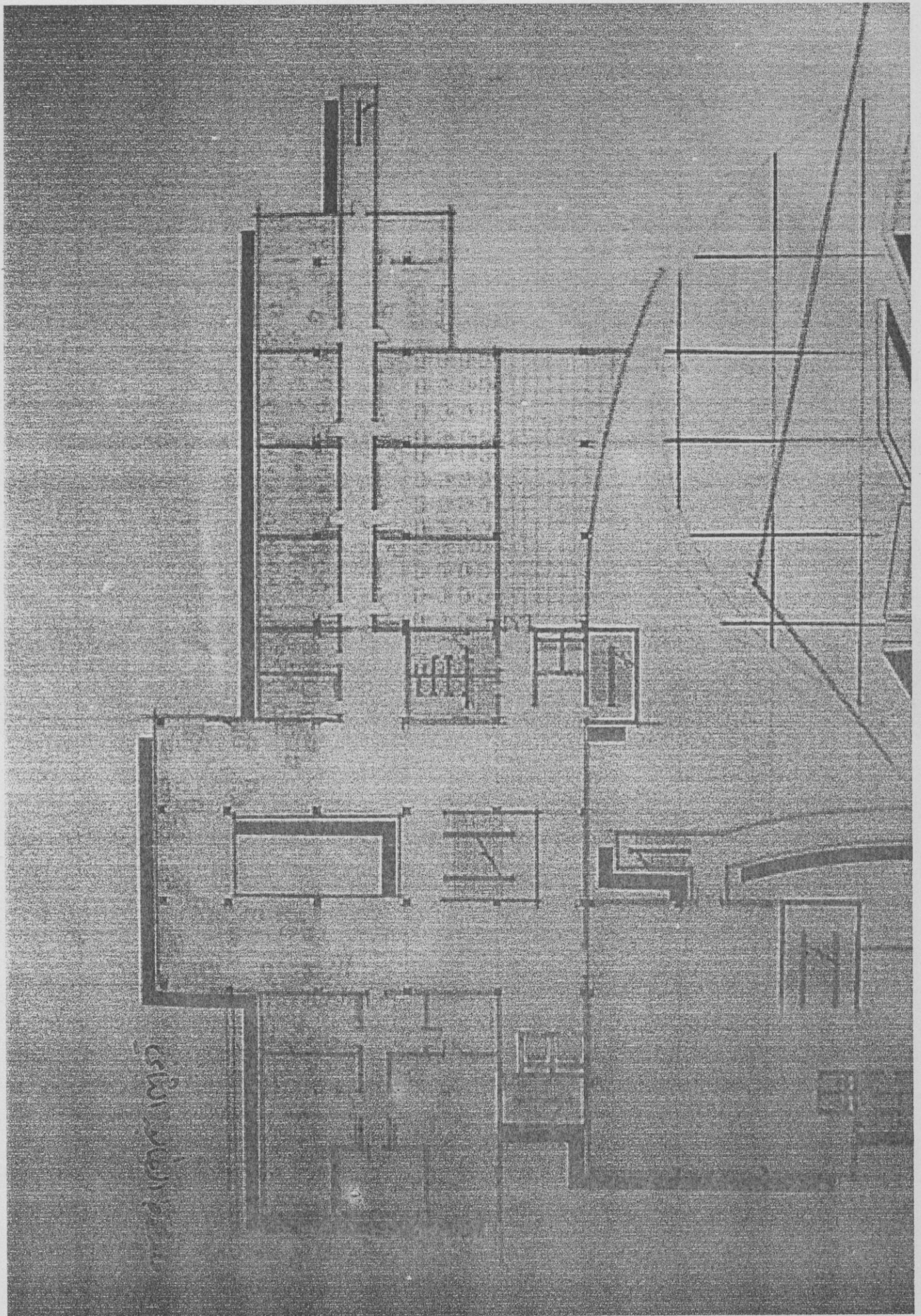
قطع طرقي القطر BB



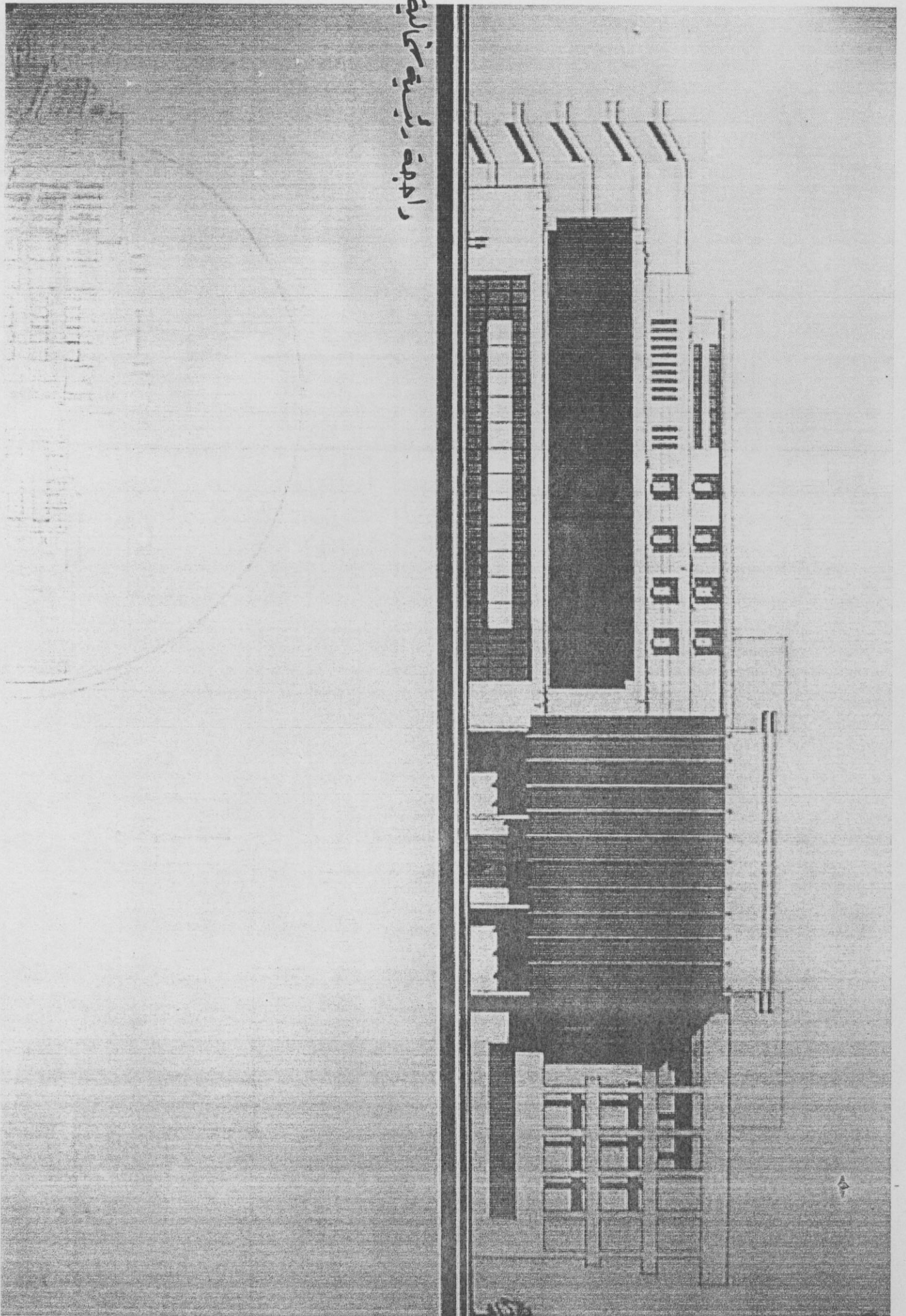
مسجد الطاهر البدر



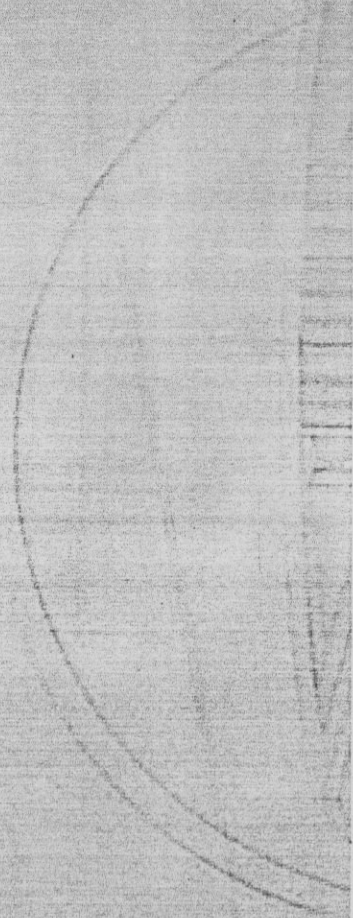
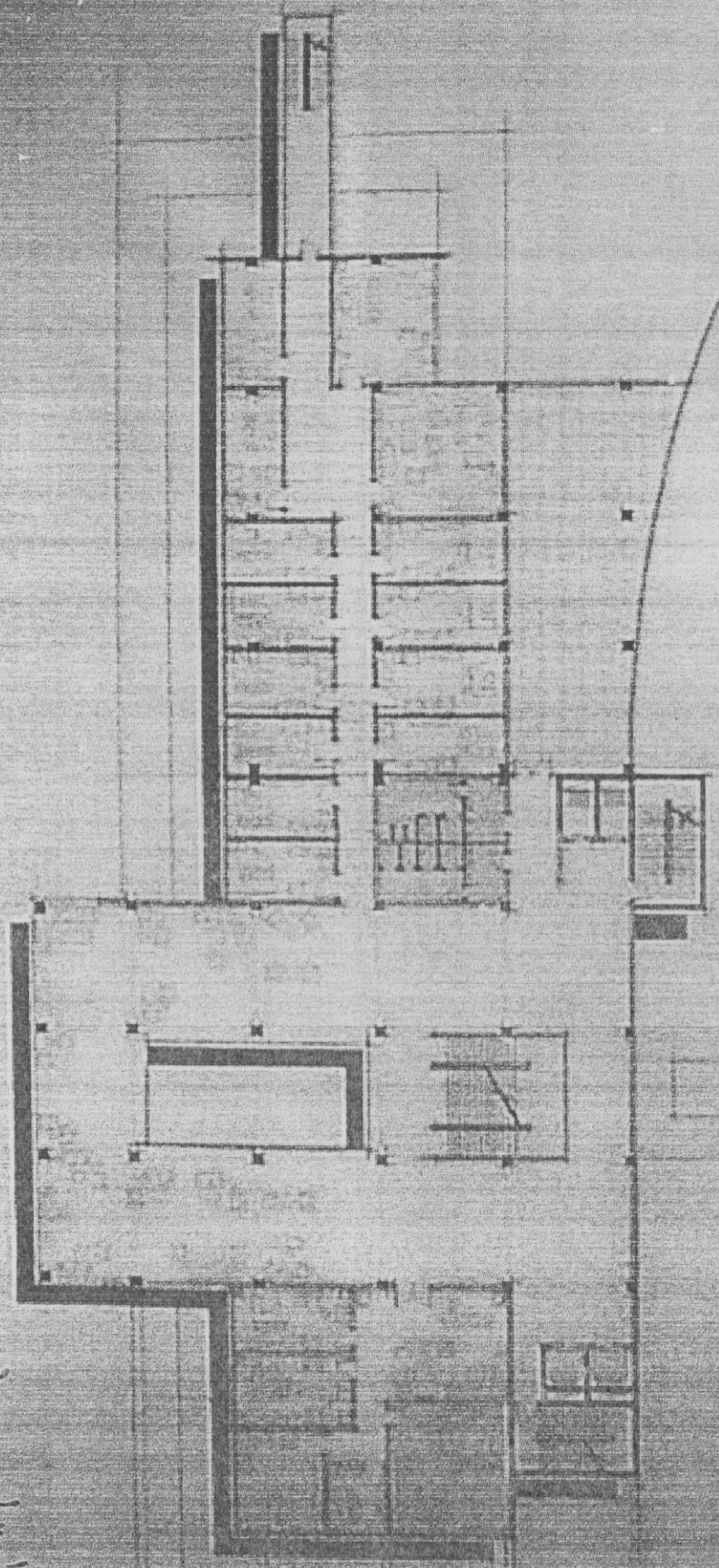




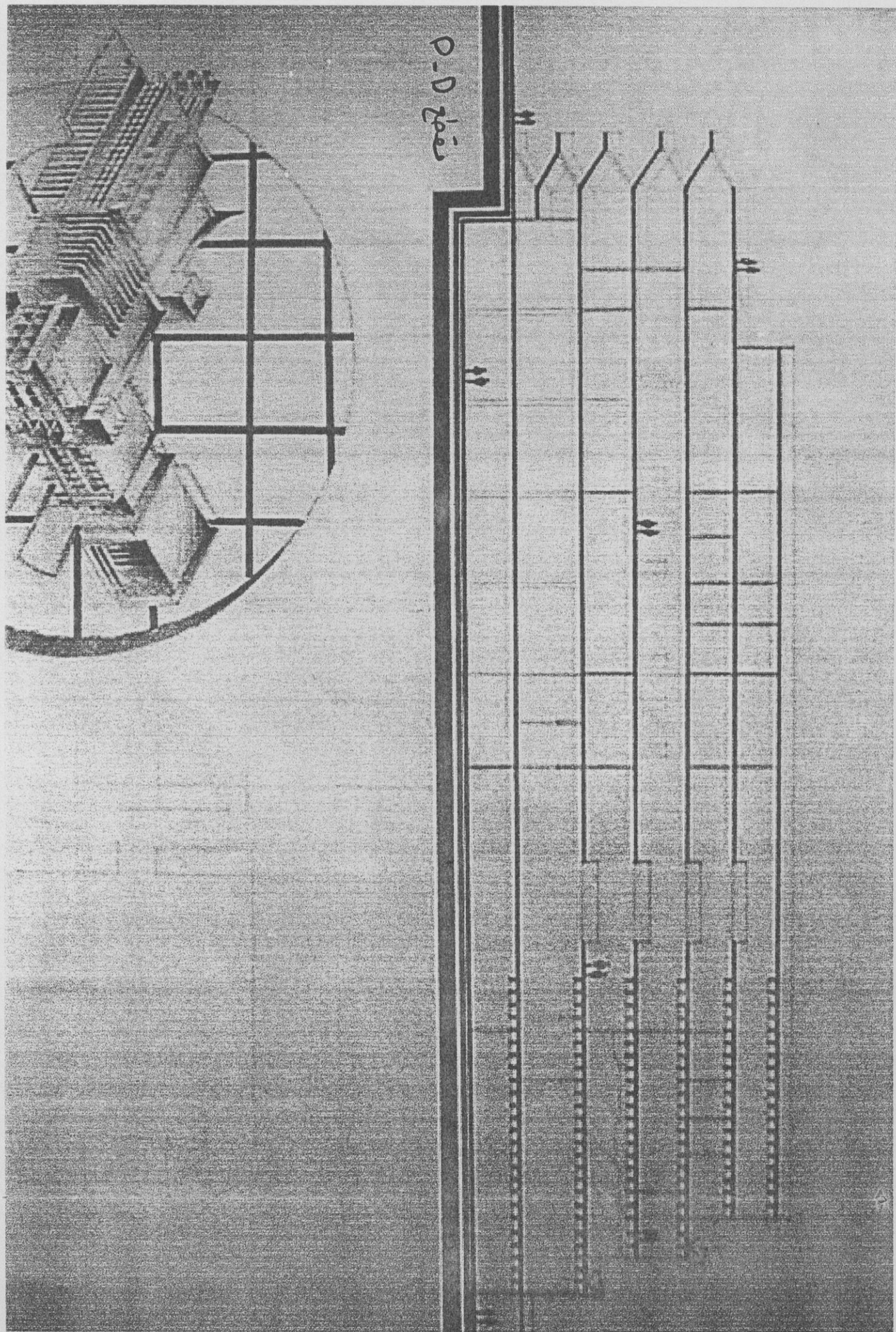
راجهة ريسية سخا ليه

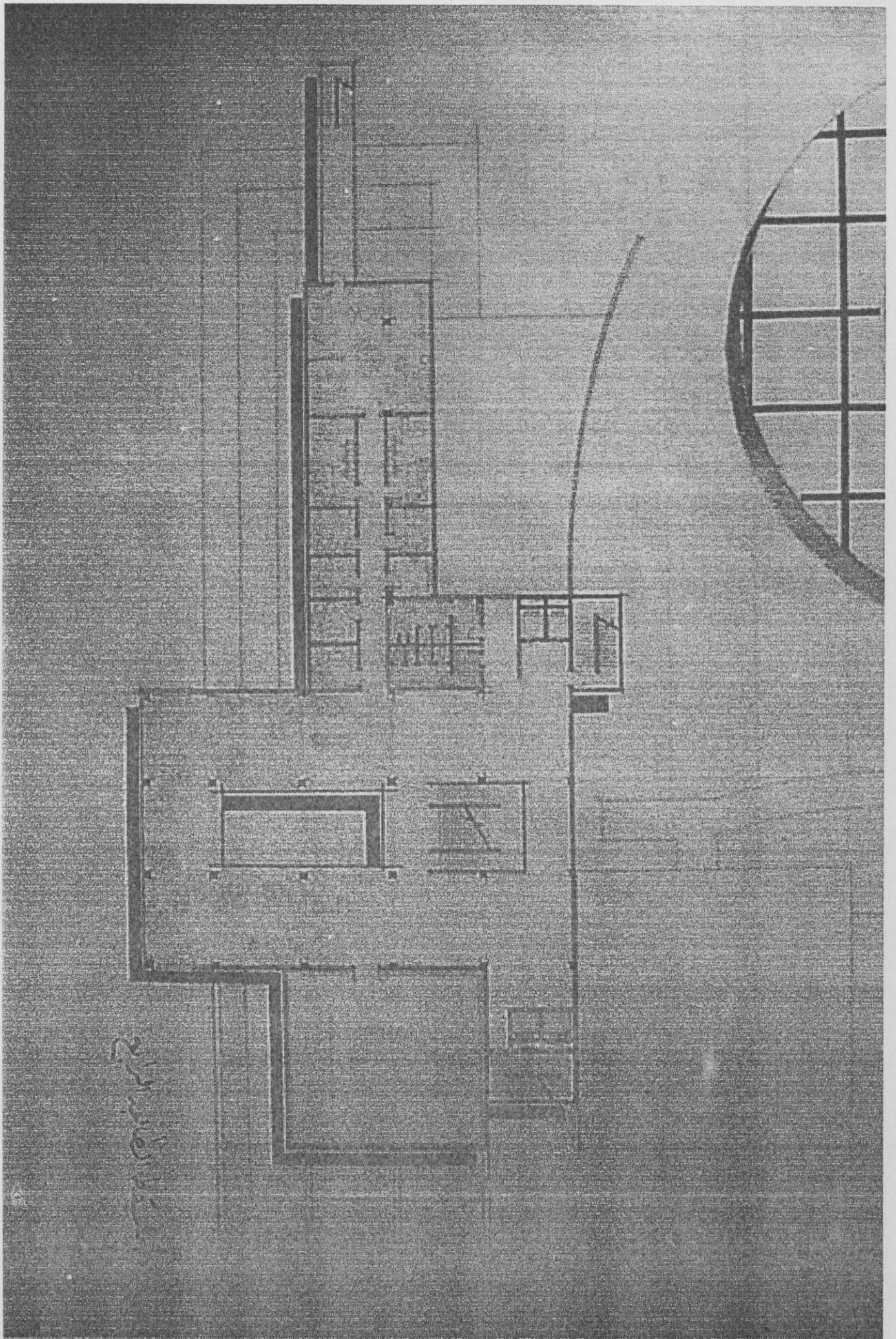


صفحة الطابق الثالث



0-0 剖面





21/10/12