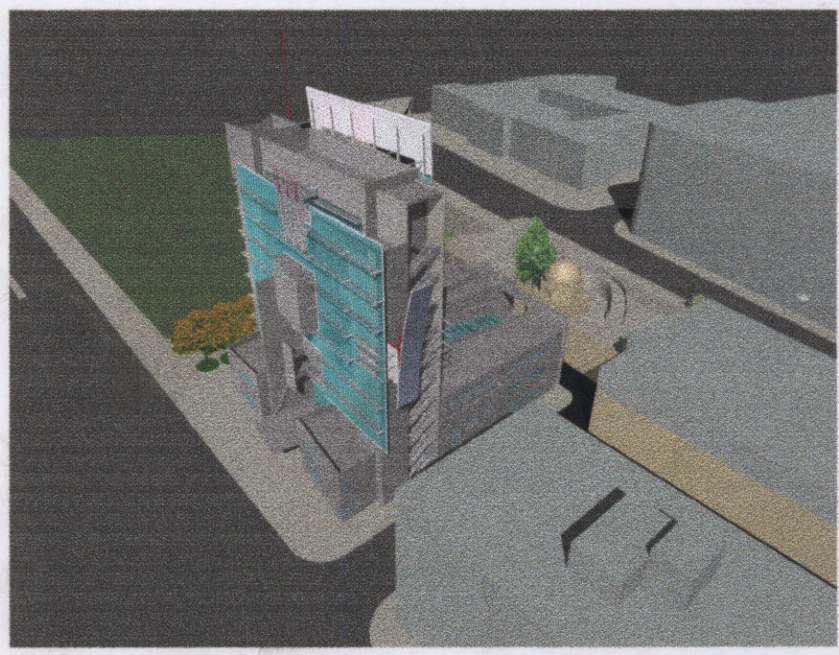


Handwritten notes in Arabic script at the top left of the page.

1

المقر الإقليمي لمصرف تجاري خاص

البناء



أوس الشرجي
2001

Handwritten notes in a small box: ٥٩, ٧٥٩, ٥٢

Handwritten number: ٥٧٥

المقر الإقليمي لمصرف تجاري خاص

تقديم الطالب: أوس الشرجي.

فكرة المشروع :

نظرا لما تشهده سورية خلال الفترة الأخيرة من خطوات جادة في سبيل النهوض باقتصادها ودفعه باتجاه التطور والتقدم وبعد صدور القانون الذي سمح بإحداث المصارف الخاصة جاءت فكرة المشروع وهو اقتراح لإنشاء مقر إقليمي لمصرف تجاري خاص ذو طابع دولي يشتمل هذا المقر على فرع للمصرف مخصص لمدينة دمشق وإدارة تشرف على سير العمل في الفروع الأخرى المنتشرة في باقي المحافظات السورية وتقوم بالتنسيق مع الإدارات الأخرى ومع المقر الرئيسي للمصرف.

اختيار الأرض :

يقع المشروع في مركز مدينة دمشق وتحديداً في منطقة فكتوريا على الأرض غير المبنية المستخدمة حالياً كمرباب الحجز التابع لشرطة المرور في دمشق يحدها من الجنوب شارع شكري القوتلي (طريق بيروت) وهو شريان مروري رئيسي تتوضع عليه فعاليات هامة تاريخية (الكنيسة السليمانية) وسياحية (الميريديان والسميراميس والفصول الأربعة...) وإدارية (وزارة السياحة ووزارة الكهرباء والأركان...) وثقافية (المتحف الوطني والمتحف العربي...) وترفيهية (مدينة المعروض) وتجارية ... ويحد الأرض من الشمال شارع المتنبى الذي يربط بين منطقة قصر الضيافة ومركز المدينة ... أما من الغرب فإن موقع المشروع مشرف على حديقة الجلاء ذات القيمة التاريخية الهامة وأما من الناحية الشرقية فالأرض محدودة بساحة مستخدمة كموقف عشوائي للسيارات ... وقد تم اختيار الأرض نظراً لما سبقت ملاحظته من كون موقعها موجود ضمن مركز المدينة في وسط تجاري تنشط فيه حركة الأعمال والاستثمارات ونظراً لقربها من أهم الفنادق والتجمعات السياحية في المدينة ذات مستوى أربع نجوم أو خمسة وبالتالي فهي قريبة من حركة السياح والمستثمرين العرب أو الأجانب والذين يشكلون جزءاً هاماً من عملاء المصرف .

تقييم الوضع الراهن :

بعد المعاينة الميدانية للأرض كانت النتائج كما يلي :

- وجود فرق في المنسوب بين شمال الأرض وجنوبها يساوي ٧,٥م
- وجود محور للمشاة يعبر الأرض من ناحية الغرب ويصل بين منسوبيها عن طريق رامب ذو ميل يساوي تقريباً ١٠%
- وجود مبنى أثري عبارة عن ضريح للأمير عز الدين أيبك أحد أمراء العهد الأيوبي كما تحوي قبر ابنه ابراهيم وقد بني عام ٦٢١هـ كما جاء في نقش عليها .
- الضريح الأثري ذو القاعدة المربعة (طول ضلعه ٧,٥م) يستند من ضلعيه الجنوبي والغربي على جدار استنادي حجري أثري قديم يفصل منسوبي الأرض عن بعضهما.

الفكرة التصميمية :

تقوم على إجراء حوارية بين القديم والحديث ضمن الحدود التي تبقى على احترامنا لتاريخنا وعدم التعرض له بل الانفتاح عليه والتعلم منه بشكل علمي ومدروس
القديم بأشكاله الهندسية الصريحة والسنتيكية ومواد البناء التقليدية (الحجر) والتميز بالانغلاق ومساحات الفتح الصغيرة.
الحديث بأشكاله الهندسية الديناميكية وخطوطه المرنة ومواد البناء الحديثة (البيتون والمعدن والزجاج) والتميز بالانفتاح والشفافية.
ومحاولة دمج هذين النمطين إلى حد ما في تشكيل معماري يراعي شروط الأرض المختارة والنسيج العمراني المحيط بها ويشكل نقطة علام على مستوى المدينة.

برنامج المشروع:

باعتبار منسوب الصفر هو منسوب شارع المتبني.

١. منسوب (- ٧,٠٠ م) (منسوب شارع شكري القوتلي)

- بهو دخول وعزل.
- الردهة (lobby): فيها تتم المعاملات اليومية و خدمة الزبائن عن طريق كونتورات للصرافة و صرف الشيكات و الحوالات و الإيداعات و الحسابات الجارية و أمناء الصناديق , و مساحات للموظفين المساعدين.
- غرف التدقيق و التحرير ٨٥م.
- غرفة اجتماعات ٢٥م.
- غرفة للسجلات و المحفوظات ٢٥م.
- قسم التحكم بالخطة الأمنية ٧٠م.
- غرفة صراف آلي ١٠م.
- الإشراف و المراقبة التابعة للصراف الآلي ٥٠م.
- عناصر الانتقال الشاقولي نحو الخزينة, وأخرى للإدارة و مواقف السيارات , إضافة لدرج النجاة و المصاعد العادية و البانورامية.
- الخدمات الصحية لكل من الجمهور و الموظفين.

٢. منسوب (- ٣,٥٠ م)

- تنمة فراغ الردهة و هو مخصص لكونتورات التسليف و القروض.
- غرف للموظفين المساعدين ٨٥م.
- غرفة المدير التنفيذي ٣٥م.
- غرفة اجتماعات ٣٥م.
- إدارة المعلومات و الحاسوب: وتشمل مكاتب المدير ومعاونيه والسكرتارية ٥٠م.
- غرفة اجتماعات ٢٥م.
- غرفة للسجلات و المحفوظات ٢٥م.
- فراغ مفتوح للعاملين ١٧٥م.

٣. منسوب (٠,٠٠ م) (منسوب شارع المتبني)

- بهو دخول من شارع المتبني مع ركن استعلامات.
- إدارة الكامبيو ومهمتها القيام بعمليات تبادل العملات المحلية بالعملات الأجنبية ومتابعة حركة أسعار العملات في الأسواق العالمية وتحديد أسعار الصرف للعملة المحلية وتشمل على:
- مكاتب المدير والمعاون والسكرتارية ٥٠م.
- فراغ مفتوح للعاملين ١٧٥م.
- قسم الشؤون القانونية والاستشارية ١٢٠م.

٤. منسوب (+ ٣,٥٠ م)

- قسم التدريب للموظفين الجدد بمساحة إجمالية ٢٢٠م, ويحوي قاعتين تدريس وغرفة تدريب على الحاسوب ومدير قسم التدريب واستراحة للمدرسين.

٥. منسوب (+ ٧,٠٠ م)

- _ كافتيريا للموظفين مع تحضير وتخديم ١٢٠م.

قسم العلاقات العامة وشؤون العاملين بمساحة ١٠م، و يهتم بخدمة العاملين بالمصرف وتأمين الرعاية الصحية و الاجتماعية.

٦.منسوب (١٠,٥٠٠+م)

إدارة الحسابات الجارية والودائع وتشمل : _ مدير مع معاون وسكرتارية ٥٠م.
_ غرفة اجتماعات ٢٥م.
_ قسم العاملين ٢٠٠م.

٧.منسوب (١٤,٠٠٠+م)

إدارة الاعتمادات والقروض وتشمل : _ مدير مع معاون وسكرتارية ٥٠م.
_ غرفة اجتماعات ٢٥م.
_ قسم العاملين ٢٠٠م.

٨.منسوب (١٧,٥٠٠+م)

إدارة الكمبيوترات والسندات وتشمل : _ مدير مع معاون وسكرتارية ٥٠م.
_ غرفة اجتماعات ٢٥م.
_ قسم العاملين ٢٠٠م.

٩.منسوب (٢١,٠٠٠+م)

إدارة الأوراق المالية وتشمل : _ مدير مع معاون وسكرتارية ٥٠م.
_ غرفة اجتماعات ٢٥م.
_ قسم العاملين ٢٠٠م.

١٠.منسوب (٢٤,٥٠٠+م)

الإدارة العامة وتشمل : _ المدير العام ٣٠م.
_ نائب المدير العام ٢٥م.
_ سكرتارية ٢٠م.
_ مكاتب أعضاء مجلس الإدارة بمساحة ٢٥م لكل مكتب.

١١.منسوب (٢٨,٠٠٠+م)

مجلس الإدارة ويشمل : _ رئيس مجلس الإدارة ٤٠م.
_ سكرتارية ١٥م.
_ أمين سر مجلس الإدارة ٢٠م.
_ قاعة اجتماعات تابعة لمجلس الإدارة ٤٠م.

١٢.منسوب (١٠,٥٠٠-م) (طابق الخدمات)

ويشمل : _ مرآب خاص بسيارات الموظفين ويتسع ل ٣٠ سيارة.
_ مستودع لوازم ٣٥م.
_ مستودع أثاث ٣٥م.
_ مستودع معدات ٢٥م.
_ غرفة لوحات كهربائية ١٥م.
_ خزان مياه ٢٥م.
_ تدفئة و تكييف ٢٠٠م.

١٣. منسوب (-٤,٠٠م) (طابق الخزينة)

- ويشمل : _ قسم مخصص لصناديق الأمانات ٧٥م.
- _ خزينة مدخرات المصرف ٦٠م.
- _ غرفة مراقبة أمنية ١٥م.

الغرفة ١٠٠م و١٠٠م و١٠٠م
للإحتياط وعدم التوجه لا بالالتفات على
- التعمير بأعمال الهندسة المعمارية

