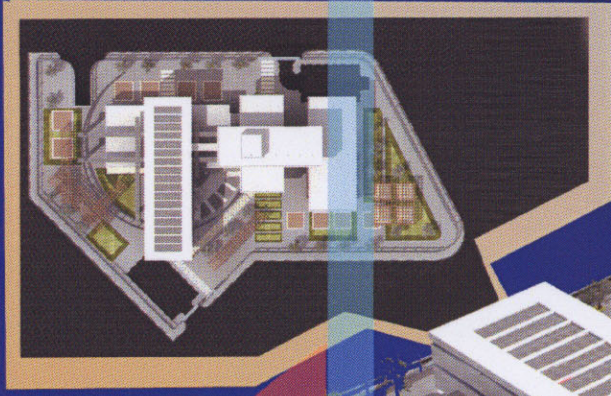


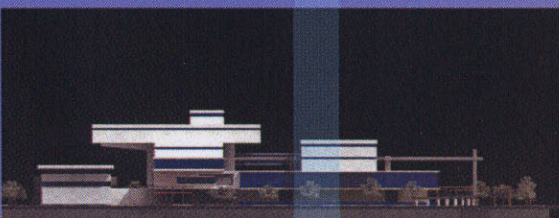
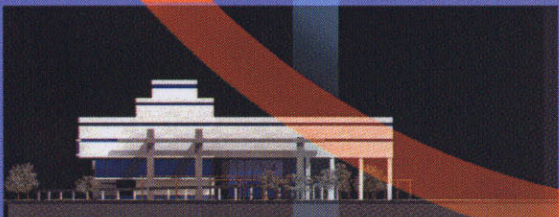
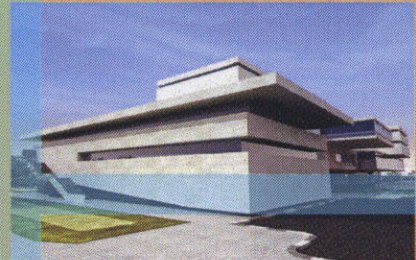
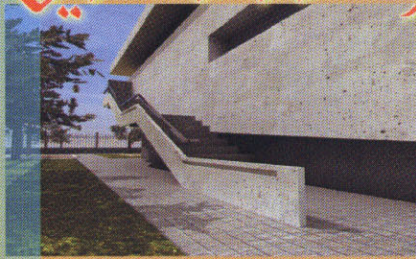
# جامعة دمشق كلية الهندسة المعمارية



## مشروع تخرج دار الثقافة في درعا

تقديم الطالبة :

نور النصر الله



تحت اشرافه :

د. سلمان محمود

د. محمد عونة

## المقدمة :

تتربع حوران على القسم الجنوبي الغربي من سورية ، حيث تتسلق سفوح جبل العرب الأشم ؛ ووعر اللجاة الزاخر بمكنوزاته الأثرية من الشرق ، وينحدر سهلها الخصب نحو الجنوب الغربي ليغسل قدميه في مياه نهر اليرموك الخالد الذي شهدت بطاحه تلك المعركة الشهيرة ، وتمتد شمالاً إلى مرتفعات وعر زاكية ؛ حيث كان قد تجمع هناك منطوعو حوران لمواجهة الغزو الفرنسي الداهم لتشكل أول مواجهة في العصر الحديث مع المستعمر ...

وفي الزاوية الجنوبية من هذه المنطقة تستلقي مدينة درعا التاريخية على السفوح المطلة على وادي الزبيدي . وتغص أرض هذه المحافظة بمواقعها التاريخية والأثرية الهامة ، والتي تكتب سجلاً كاملاً لحقبة طويلة من الزمن الغابر ، وتحمل في أحشائها كنوزاً تنتظر بشغف بعثات التنقيب الأثري ...

وكان قد خرج من هذه البقعة الكثير من الأعلام في السياسة (الإمبراطور الروماني فيليب العربي) والشاعر ( أبو تمام ) وغيرهم الكثير ...

وإذا كانت هذه المحافظة تزدهر بسجلها التاريخي العريق وبأعلامها وعاداتها وتقاليدها وفنونها الشعبية المتوارثة . وإذا ما عرفنا أن هذا العصر هو عصر الانفجار المعرفي الذي صار من الصعب متابعته ...

ولاحظنا انفتاح أبواب المحافظة على مصاريعها للعلم ودورها والجامعات الثلاث المحدثّة في العام الدراسي 2005 / 2006 م .

وإذا ما عرفنا ضرورة رعاية المواهب والتفوق وحماية التراث الشعبي ...

ومع كل ما عرفنا من أهمية الثقافة التي غدت الغذاء الروحي والمعياري الحقيقي لتقدم الشعوب وتطورها الحضاري ؛ فكثيراً ما يقاس تقدم الشعوب بما لديها من أدباء وفنانين ؛ وبما توفره لشعوبها من دور الثقافة والمسرح والموسيقا ...

إن هذا كله يبرر فكرة هذا المشروع وهو بناء *دار الثقافة* في مدينة درعا ليُلبي تلك الحاجات لسكان المحافظة ، ويمكن أن يكون مصدراً رئيساً للعلم ؛ وراعياً للمواهب الشابة ؛ وحاضناً للثقافة والفنون الشعبية ...

المشروع : دار الثقافة في مدينة درعا .

الجهة المعتمدة ( تابع إلى ) وزارة الثقافة .

المساحة المقترحة لأرض الموقع ( 10500 ) متر مربع .

## موقع المشروع:

تقع أرض المشروع إلى الشمال من طريق درعا المزيريب في منطقة تنظيمية جديدة تحتوي في الجهة الأخرى من الشارع بالمقابلة معها منطقة الفيلات الجديدة وذلك على المدخل الغربي للمحافظة مما يبين كيفية السهولة في الوصول لها و الإنطلاق منها.

وإن للدور الثقافي الذي يحمله المشروع توافقية مع موقع مشروعنا بتواجد العديد من تجمعات للمراكز التعليمية المحيطة كالمدارس و دور إعداد المدرسين و المعاهد .....

وأيضا لإطلالتها على عقدة خضراء تبلغ مساحتها 250 م<sup>2</sup> وإحاطتها بشريط أخضر من الجهة الشرقية بالقرب من المول التجاري المقترح يجعلها مقصدا ترفيهيا لسكن المدينة والمحافظة ككل .

## الهدف من المشروع:

هو محاولة إظهار المشروع بشكل معماري مميز للمحافظة بأبعادها الجمالية تارة التي تجعل منه نقطة جذب معمارية و عمرانية ،ثقافية و ترفيهية . و أبعاده التراكيبية المعمارية تارة أخرى التي تعكس لنا كيفية تراس و تراكب و تكاتف أيادي أهالي المحافظة لرفعها إلى أعلى المصاف منيرة بذلك صرحا جديدا في تاريخ المحافظة ،مستوحين من التضاد بين المصمت و المفتوح عنوانا للتطور و الإنفتاح .

ومن التصوينة الدائرية التي تلتف حول المشروع حاضنة إياه و التي يزداد إرتفاعها شيئا فشيئا رمزا لقناعتنا أننا بالثقافة و المعرفة نرتفع و نرتفع حتى نصل إلى أسمى المراتب و الإنجازات فمن المعرفة نبدأ و بالمعرفة نرسم طريقنا وإلى شمس المعرفة قصدنا و مبتغانا.

## فكرة المشروع:

تعتمد الفكرة التصميمية على خلق كتلة تراكيبية تولدت نتيجة لحادثتين اثنتين إما إتحاد مربعين اثنين بأبعادها 26م × 26م أو دوران هذين المربعين بزاوية 90 درجة لخلق الكتل التراكيبية الأخرى ، وإعتمادنا في تكوين إنارة البناء على التضاد بين المصمت و المفتوح و ذلك بالحفاظ على الكتل نظيفة الشكل صريحة الفتح، إما مصممة علوية الفتح شريطي أو مفتوحة بالكامل نتيجة الإحياء الذي يعطيه الإكساء بالزجاج.

لتبلور فكرتنا في الإنفتاح المشهود الذي تعيشه المحافظة بعد الإنغلاق الغابر في أصقاع الزمان مبرزين الكتلة بمظهرها الوحشي دون إكساء أقرب باللون لحو المنطقة المصبوغ بسواد حجر البازلت و المرصع بالماسات من رخام أبيض حديث الولادة.

يضم المشروع الأقسام التالية: - قسم النشاطات الثقافية

- قسم النشاطات التعليمية و الفنية

- القسم الإداري

- قسم الخدمات

قسم النشاطات الثقافية: و يضم

1 - مدرج متعدد الإستعمالات : يستعمل كمسرح للعروض المسرحية المتوسطة الحجم و أيضا الحفلات الموسيقية بحيث يتسع لحوالي 500 شخص بمساحة تقريبية 1000 م<sup>2</sup> أي بما يعادل 0.8 - 1.2 م للشخص، بالإضافة لإمكانية الإستخدام للعروض السينمائية.  
- بملاحظة خشبة المسرح بمساحة مناسبة للعروض المسرحية المتوسطة الحجم مع تجهيزها بجميع العناصر اللازمة لتأمين تبديل الديكورات و الخلفيات بالسرعة المناسبة .  
- تأمين دخول و خروج الممثلين بشكل سهل .

2 - غرف لتبديل ملابس الممثلين و المكياج عدد 6 بمساحة 16 م<sup>2</sup> للغرفة الواحدة .  
3 - مستودعات للديكور و الملابس : علما أن تصنيع الديكور يجري خارج المسرح و يتم إدخال عبر مدخل خاص بخشبة المسرح (ورشة الديكور تحتاج لمدخل خاص ) .

4 - غرفة إسقاط سينمائي بمساحة 22 م<sup>2</sup> مع إمكانية التحكم بالصوت و الإنارة من نفس الغرفة .

المساحة الإجمالية 1000 م<sup>2</sup> .

صالات العرض : وتضم :

بهو دخول رئيسي يضم - استعلامات - أركان جلوس  
- فراغ موزع للفعاليات بمساحة إجمالية 450 م<sup>2</sup>  
قاعة استقبال بمساحة 75 م<sup>2</sup> يلحق بها بوفيه خاص و خدمات صحية خاصة .

- كافيتريا تتسع ل 80 شخص بمساحة 160 م<sup>2</sup> مع خدماتها الخاصة .  
- صالة عرض مؤقت عدد 2 لعرض اللوحات الفنية و لوحات التصوير الضوئي و الأعمال اليدوية و الحرفية .  
- مساحة 200 م<sup>2</sup> للصالة الواحدة مع إمكانية الفتح فيما بينها بمساحة إجمالية 400 م<sup>2</sup> .  
- صالة العرض الدائم بمساحة 1200 م<sup>2</sup> بما تضمه من تحف أثرية و أزياء شعبية تراثية و موروثة في المحافظة .  
- العرض الخارجي بمساحة إجمالية 1660 م<sup>2</sup> .

المكتبة: و تتألف من :

1 - قاعة مطالعة تتسع القاعة الواحدة ل 70 مطالع بمساحة 100 م<sup>2</sup> .  
2 - مستودع الكتب يتسع ل 7000 مجلد بمساحة 100 م<sup>2</sup> .  
3 - قاعة مطالعة كبيرة تتسع ل 80 مطالع على اتصال مباشر مع فراغ المكتبة التي تتسع ب 2200 مجلد بمساحة كلية 170 م<sup>2</sup> .  
4 - ركن لطلب المراجع (إستعارة داخلية) بمساحة 25 م<sup>2</sup> .  
5 - غرفة الفهارس بمساحة 40 م<sup>2</sup> .

- 6\_ مقهى إنترنت تتسع ل 40 رائد للمقهى ككل بمساحة 80م<sup>2</sup> للصالة الواحدة .  
7\_ غرفة تنضيد و تجليد الكتب ملحقة بمستودع الكتب بمساحة 25م<sup>2</sup> .  
8\_ غرفة تصوير للمراجع و الكتب بمساحة 20م<sup>2</sup> .

بمساحة إجمالية 700م<sup>2</sup> .

قسم النشاطات التعليمية و يضم \_ قسم الفنون التشكيلية (المحترفات)

\_ قسم التعليم الثقافي و المهني

\_ قسم التعليم الموسيقي

قسم الفنون التشكيلية :

- 1\_ يحتوي على صالات تدريبية لممارسة الرسم و النحت و الخط العربي و النقش.  
بعدد 12 قاعات تتسع ل 16 متدرب (طالب) مساحة كل منها 40م<sup>2</sup> .
- 2\_ يلحق بها غرف لحفظ الرسومات و النماذج المستخدمة بمساحة 10م<sup>2</sup> لكل منها عدد 2.
- 3\_ الخدمات الصحية اللازمة مع المغاسل اللازمة بمساحة 12م<sup>2</sup> .
- 4\_ غرف استراحة خاصة بالمدرسين عدد 2 بمساحة 36م<sup>2</sup> .
- 5\_ مع ملاحظة أركان للجلوس و بوفيه تخدمي بمساحة 30م<sup>2</sup> .

قسم التعليم الثقافي و المهني و يضم :

- 1\_ قاعات لتعليم اللغات عدد 4 بمساحة 36م<sup>2</sup>  
البرمجة بعدد 4 بمساحة 40م<sup>2</sup>
- 2\_ صالة نظري بمساحة 36م<sup>2</sup> .
- 3\_ غرفة مشرف مباشر على القسمين السابقين بمساحة 25م<sup>2</sup>

### قسم التعليم الموسيقي :

- 1\_ صالة لتعليم العزف الجماعي بمساحة 75 م لكل صالة
  - 2\_ قاعتين لتعليم الصولفيج (قراءة النوطة) و دروس في التنوع الموسيقي و تدريب الأذن بمساحة 30 م للقاعة الواحدة.
  - 3\_ صالتين لتعليم العزف الإفرادي بمساحة 40 م للصالة الواحدة .
  - 4\_ غرفة خاصة للتدريب على العزف بمساحة 20 م.
  - 5\_ قاعة للكورال (الغناء الجماعي) بمساحة 36 م .
  - 6\_ غرفة أستاذ مع بيانو بمساحة 36 م .
  - 7\_ مخزن للألات بمساحة 8 م بعدد 2 .
  - 8\_ الخدمات الصحية اللازمة عدد 4 لكل من الجنسين مع التميز بين الخدمات الصحية المطلوبة عدد 3 بمساحة 12 م للواحدة.
  - 10\_ غرف أساتذة عدد 1 بمساحة 25 م .
- المساحة الإجمالية 3400 م<sup>2</sup> .**

### القسم الإداري : و يضم :مكتب

- 1\_ مدير عام للمشروع بمساحة 36 م يلحق به بوفيه خاص و الخدمات الصحية اللازمة بمساحة 20 م .
  - 2\_ سكرتارية و استقبال بمساحة 25 م ..
  - 3\_ قاعة إجتماعات بمساحة 25 م .
  - 5\_ غرفة شؤون إدارية بمساحة 16 م
  - 6\_ غرفة شؤون مالية بمساحة 16 م
  - 8\_ غرف موظفين عدد 2 بمساحة 18 م للغرفة الواحدة.
  - 9\_ أركان جلوس بالإضافة إلى الخدمات الصحية اللازمة بمساحة 36 م .
  - 10\_ غرفة منسقي برامج و تسجيل أسماء بمساحة 32 م .
- المساحة الإجمالية 270 م<sup>2</sup> .**

### القسم التخديمي :

- 1\_ مستودع الكتب و تنضيد و تجليد و تصوير بمساحة 100 م .
- 2\_ التدفئة و التكييف بمساحة 36 م .
- 3\_ مولدات الكهرباء بمساحة 46 م .
- 4\_ المستودعات لصالات العرض و مستودعات عامة بمساحة 120 م .
- 5\_ غرفة عمال بمساحة 10 م .
- 6\_ ورشة صيانة .
- 7\_ خدمات صحية بمساحة 3 م
- 8\_ ساحة تخديم مع رامب .

مواقف سيارات:توزع على مداخل المشروع بنسبة سيارة لكل 3 أشخاص بالتالي تأمين مواقف ل 20 سيارة عند كل مدخل مع ملاحظة و جود موقف سيارات للعموم بمحاذاة أرض المشروع .

### مسرح مكشوف .

المساحات المتبعة في المشروع :

0.8- 1.2 م لكل شخص في المسرح

1.5- 2 م لكل شخص في قاعة المطالعة

1 م لكل شخص في قاعة المحاضرات

1.7 م لكل شخص في قاعة العرض

1.5 - 2 م لكل شخص في الكافيتريا

0.8- 2 م لكل شخص في صالة التخزين

1 م لكل 200 مجلد في مستودع الكتب

1.3 م لكل عازف في الحفل الموسيقي أمام خشبة المسرح (أيضا في صالة العزف الجماعي)

يؤخذ حوالي 6 - 10 مقعد لكل ألف مطالع

يؤخذ حوالي 1500 - 3000 كتاب لكل ألف مطالع 25 م لكل سيارة

المراحيض : يستخدم واحدة لكل 75 - 100 شخص علما أن 2/5 للرجال و 3/5 للسيدات .

