

دار الثقافة والفن

إشراف : د. جمال الأحمر
د. حنان عبود

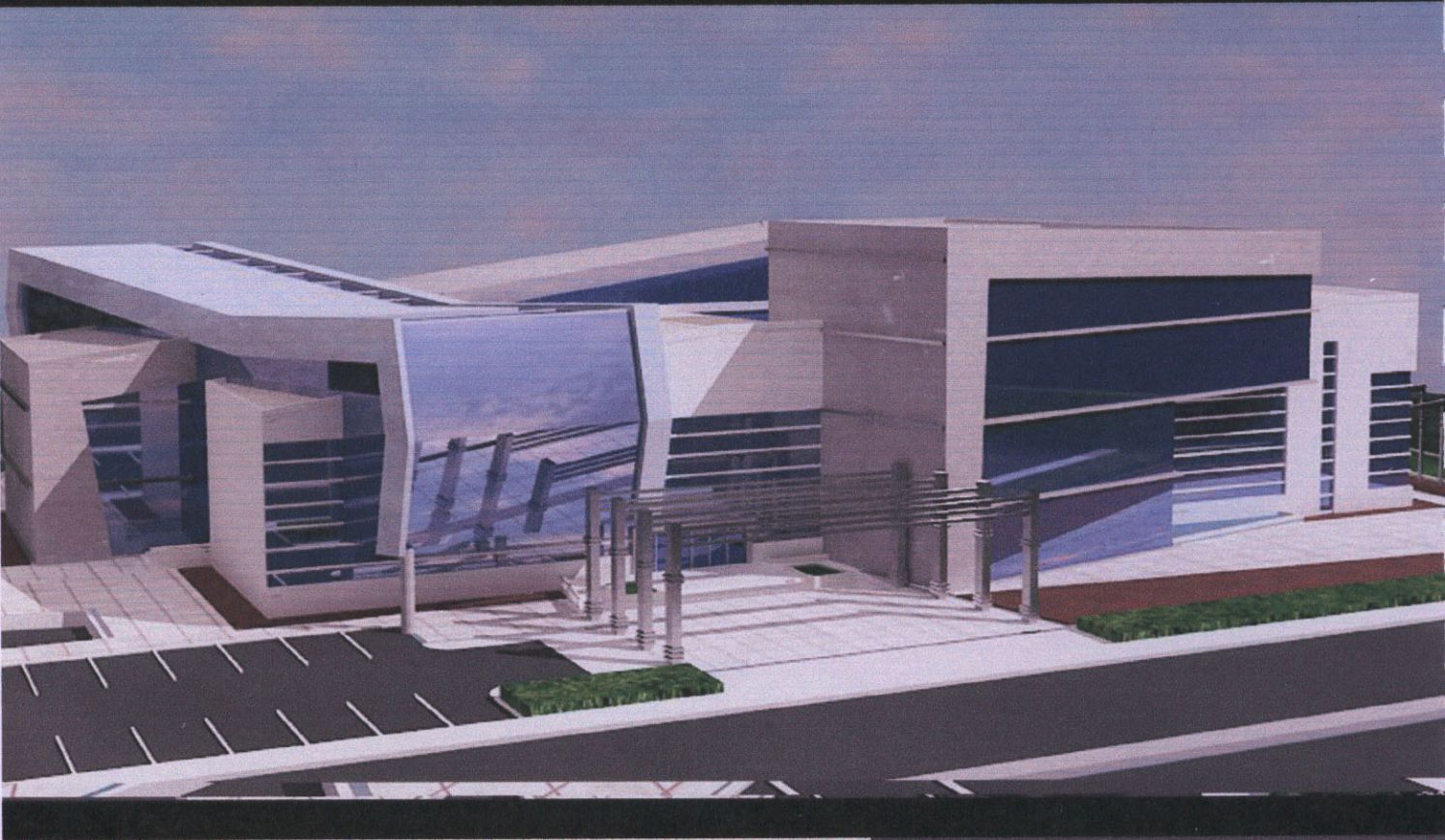
تقدير : لما الملا

جامعة دمشق

كلية الهندسة المعمارية

مشروع تخرج

2007



أهمية المشروع :

الثقافة هي الحاجة العليا للبشرية (وقل ربي زدني علماً), كلما ازددتُ علماً
ازددت معرفةً كم كنت جاهلاً.

إذاً المعرفة الثقافية هي حاجة للنفس وغذاء للفكر وهي مقياس لحضارة الشعوب
ورقيها . وبقدر ما تكون وسائلها متوفرة في أيدي أبناء البلد, وبقدر ما تكون في
متناول يد الجميع, بقدر ما يتطور المجتمع ويغتسل من غبار الجهل ويحمل عقلية
منفتحة قادرة على خلق جيل بناء فعال, على أكتافه يبني المجتمع المتحضّر
حيث أن الرصيد المعرفي للمجتمعات البشرية على مر العصور إنما هو نتاج العقل
البشري في مختلف مجالات الحياة الأدبية و العلمية والثقافية

ونظراً للضغوطات النفسية الكبيرة التي يعانيها الإنسان في حياته اليومية ونظراً
لأهمية الثقافة في حياتنا كان لابد من تناول الثقافة الفنية الهادفة التي ترفه عن
الإنسان و تسعى به إلى صقل مواهبه واكتساب المعرفة ..
لذا فإني أجد أن إمكانية الحصول على الثقافة ضمن نطاق لطيف و بأسلوب ترفيهي
جميل لا يؤدي بالشخص الحصول على الثقافة و حسب و إنما ترفيه نفسه و روحه
في ذات الوقت ..

الهدف من المشروع :

تنشيط الحركة الثقافية وتأمين مكان يتاح فيه الحصول على المعرفة الفنية من خلال
الأقسام التعليمية حيث يعتبر دار الثقافة و الفن مركز ثقافي فني يعنى بتعليم الفنون
الموسيقية وفني الرسم والنحت .
إعطاء المعرفة ضمن أجواء ترفيهية اجتماعية تسعى إلى إعطاء العقل ما يحتاجه من
العلم و الثقافة ..

موقع المشروع :

تم اختيار موقع المشروع على الأرض الواقعة أسفل تنظيم شرقي باب شرقي في منطقة الطباله مطلة على شارع رئيسي المتجه نحو المليحة .

أما تنظيمياً:

فقد حوى محور الشارع المقابل للأرض على مباني تابعة لوزارة الدفاع - مركز تجاري - مدارس - دار للمسنين - مبنى هاتف و مباني إدارية بالإضافة إلى وجود ملاعب رياضية- و تجمعات سكنية لذا كان لا بد من استكمال المحور بفاعلية ثقافية مقابلة للفعاليات السابقة و ذلك لاستقطاب أكبر عدد من سكان المنطقة .



فكرة المشروع :

انطلقت فكرة المشروع بتشكيل كتلة نظامية تتناسب بشكلها مع المبنى الثقافي و إيجاد كتل و فراغات تتناسب مع وظيفتها الترفيهية و الفنية ...
وخلق ديناميكية للمشروع بحركات انسيابية معينة أي إيجاد تناغم بين الوظيفة الثقافية المنعكسة في الكتل المستطيلة الواضحة وبين الوظيفة الترفيهية التي انعكست في كتلة تعانق و ترتكز على الكتلة المستطيلة محاولة خلق فراغ تعائشي خاص بالمبنى .

الحل الإنشائي :

تم اعتماد شبكة مسابرة لمحور الشارع الرئيسي و شبكة مسابرة لمحور الشارع المتجه نحو المنطقة .
واعتماد شبكة موديول ١٢٠*١٢٠ سم و استخدام شبكة إنشائية مؤلفة من أعمدة و بلاطات بيتونية معصبة باتجاه واحد و اعتماد الإطارات لحمل المجازات التي تتجاوز ١٢م.

تم اعتماد البهو الرئيسي كرابط أساسي بين أقسام المبنى بفعاليتها المتنوعة .
- حيث نلاحظ وجود العلاقة بين البهو الرئيسي مع صالات العرض من خلال بهو تفرغي ممهّد للصالات .
- علاقة البهو الرئيسي مع القسم الترفيهي من خلال محور بصري ممتد إلى الحديقة الخارجية .
- علاقة البهو الرئيسي مع القسم الثقافي المتضمن (المدرج- قاعة متعددة الاستعمالات) بالإضافة إلى إمكانية استخدام هذه الكتلة بشكل منفصل عن المبنى للاستخدام خارج أوقات الدوام .
- كما نلاحظ وجود العلاقة بين القسم الترفيهي وكل من (صالات العرض - القسم الثقافي) .

واعتمدت إلى تضمين الطابقين الأول و الثاني الأقسام التعليمية بقاعاتها العملي والنظري و خلق نوع من الفراغ التعائشي بينهما وإلى عزل المكتبة في الطابق الأخير بحيث يؤمن أكبر قدر من الراحة والهدوء للزائرين ..
مع ملاحظة العلاقة البصرية بين الطابق الأخير مع الفراغ التعائشي .

البرنامج الوظيفي للمشروع:

- بهو الدخول الرئيسي وفراغاته من استعلامات وأركان استراحة للجمهور وبيع بروشورات و خدمات و بطاريات خدمة بمساحة ٢٠٠م٢.
- بهو ثانوي خاص بالمدرج بمساحة ٢٧٥م٢.
- قاعة استقبال و تشريفات ٢٤٥م٢ .

القسم الثقافي :

- مدرج رئيسي لإقامة العروض الفنية و المسرحية و الأمسيات الشعرية ومجهز بإمكانية العرض السينمائي بمساحة ٢٢٥٠م٢. يلحق به غرف خاصة بالفنانين و الخدمات الملحقة بهم بمساحة ٢٧٥م٢.
- قاعة متعددة الاستعمالات للمحاضرات و الندوات الثقافية بمساحة ٢١٢٠م٢.
- صالتان لعرض الأعمال النحتية بمساحة ٢٨٠م٢ لكل منها . يلحق بقسم الصالات غرف إدارية مخصصة بتنسيق العروض و الاهتمام بطباعة البروشورات و بطاقة الدعوة بمساحة ٢٦٠م٢.
- قاعة سمعية بصرية لعرض الأفلام الوثائقية بمساحة ٢١٠٠م٢.
- قاعتان للإرشاد الاجتماعي بمساحة ٢٥٠م٢ لكل منها.
- مكتبة عامة بمساحة ٢٣٠٠م٢.
- قاعة نيت بمساحة ٢١٢٠م٢ مع خدمات و إداري بمساحة ٢٧٥م٢.
- قاعة لبيع الأقراص المدمجة و كتب و لوازم طلابية بمساحة ٢١٠٠م٢.

القسم التعليمي :

- ثلاث قاعات تعليم لغة إنكليزية بمساحة ٢٤٠م.
- مخبر لغوي بمساحة ٢١٠٠م.
- قاعتان للتعليم النظري (رسم - نحت) بمساحة ٢٥٠م لكل منها .
- قاعتان أشغال للتطبيق العملي بمساحة ٢١٠٠م لكل منها .
- قاعتان لتعليم الموسيقى نظري بأنواعها الوترية والنفخية و الإيقاعية بمساحة ٢٥٠م لكل منها.
- قاعتان للتطبيق العملي بمساحة ٢١٠٠م لكل منها.

القسم الترفيهي :

- كافيتيريا بمساحة ٢١٥٠م.
- استراحة طلاب مع خدمات بمساحة ٢١٠٠م.
- استراحة معلمين مع خدمات بمساحة ٢١٠٠م.

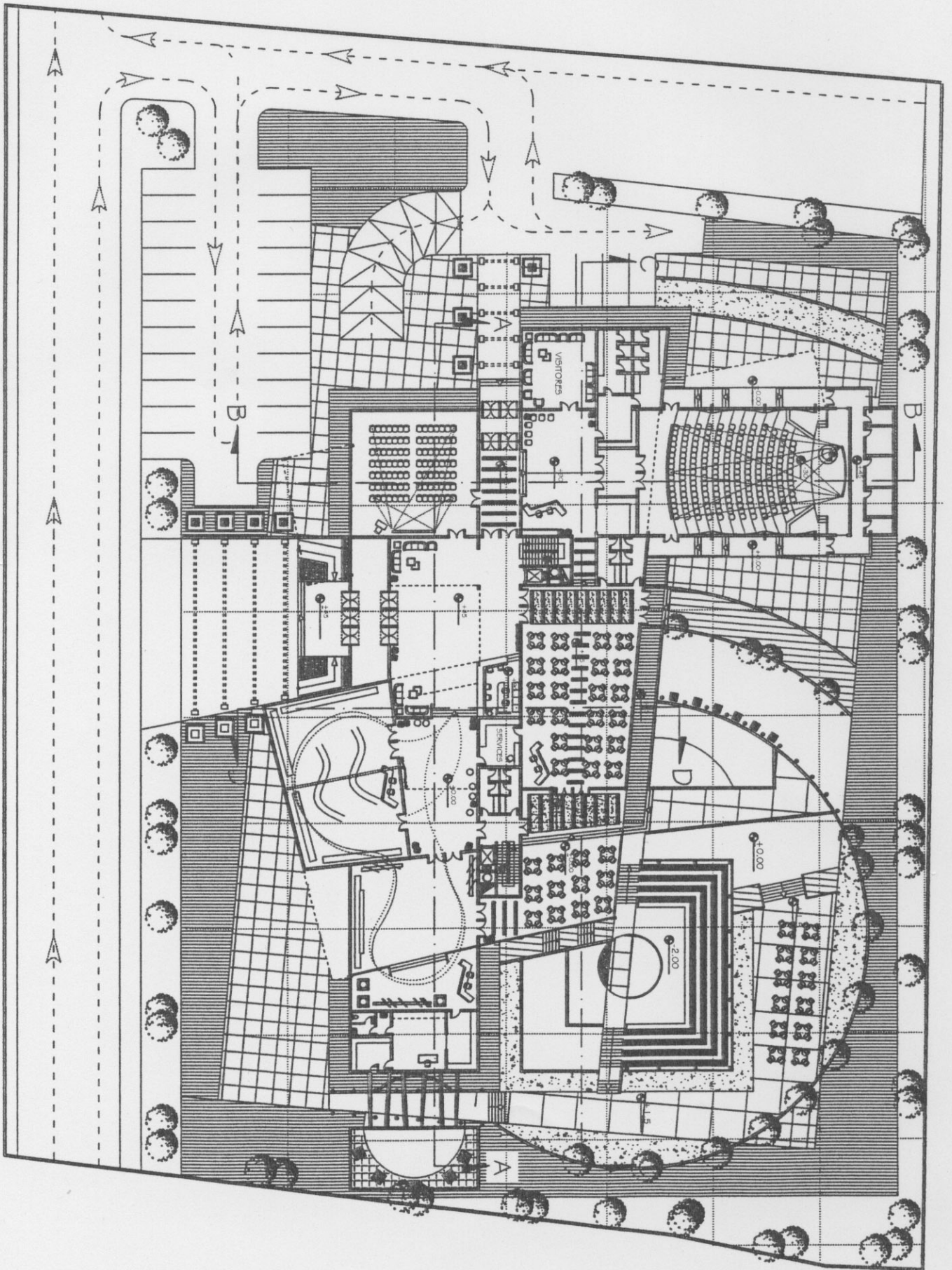
القسم الإداري :

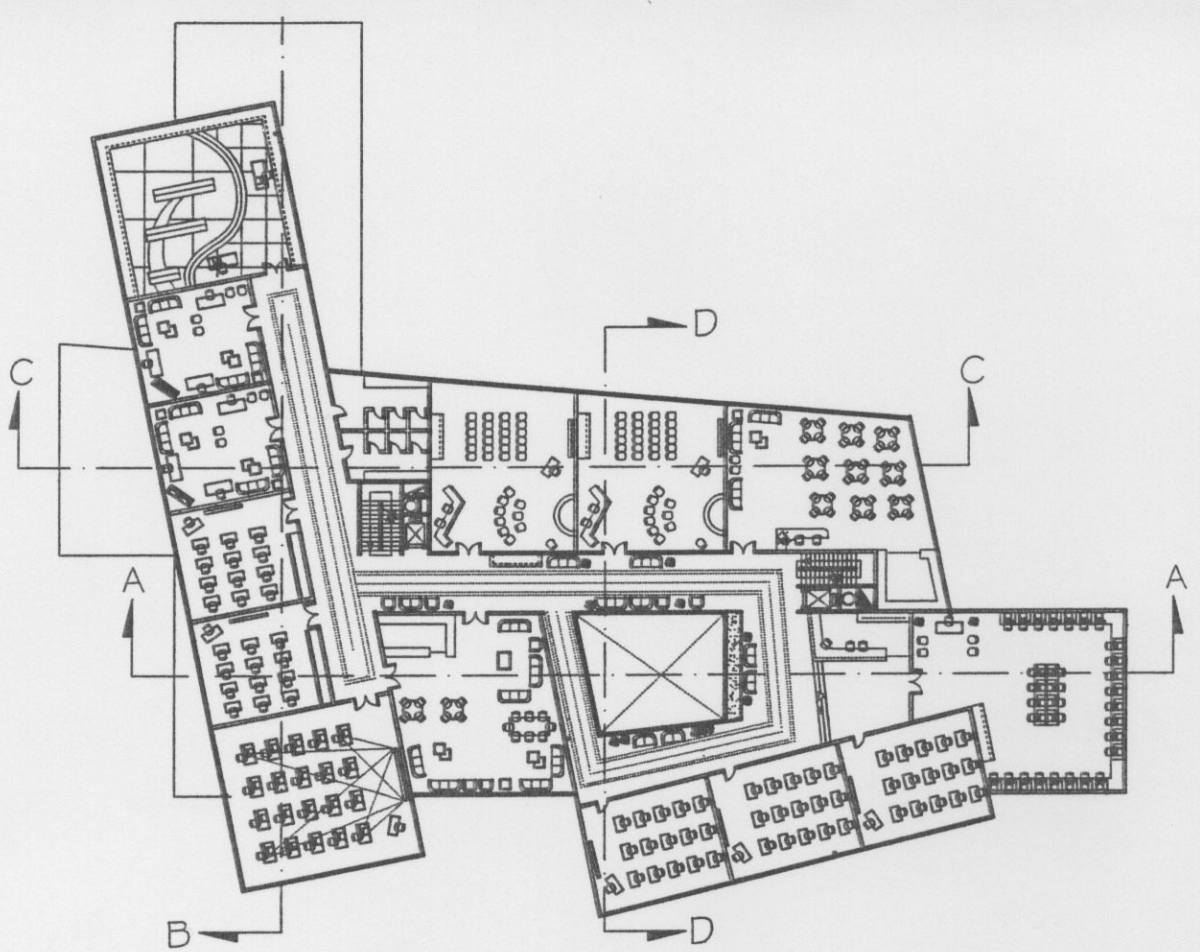
- مدير - قاعة اجتماعات ٢٣٠م.
- سكرتارية و انتظار ٢٤٥م.
- ديوان - ذاتية - أرشيف - محاسبة - علاقات عامة بمساحة ٢١٠٠م.
- شؤون طلاب ومشرفين بمساحة ٢٥٠م.

الخدمات التقنية :

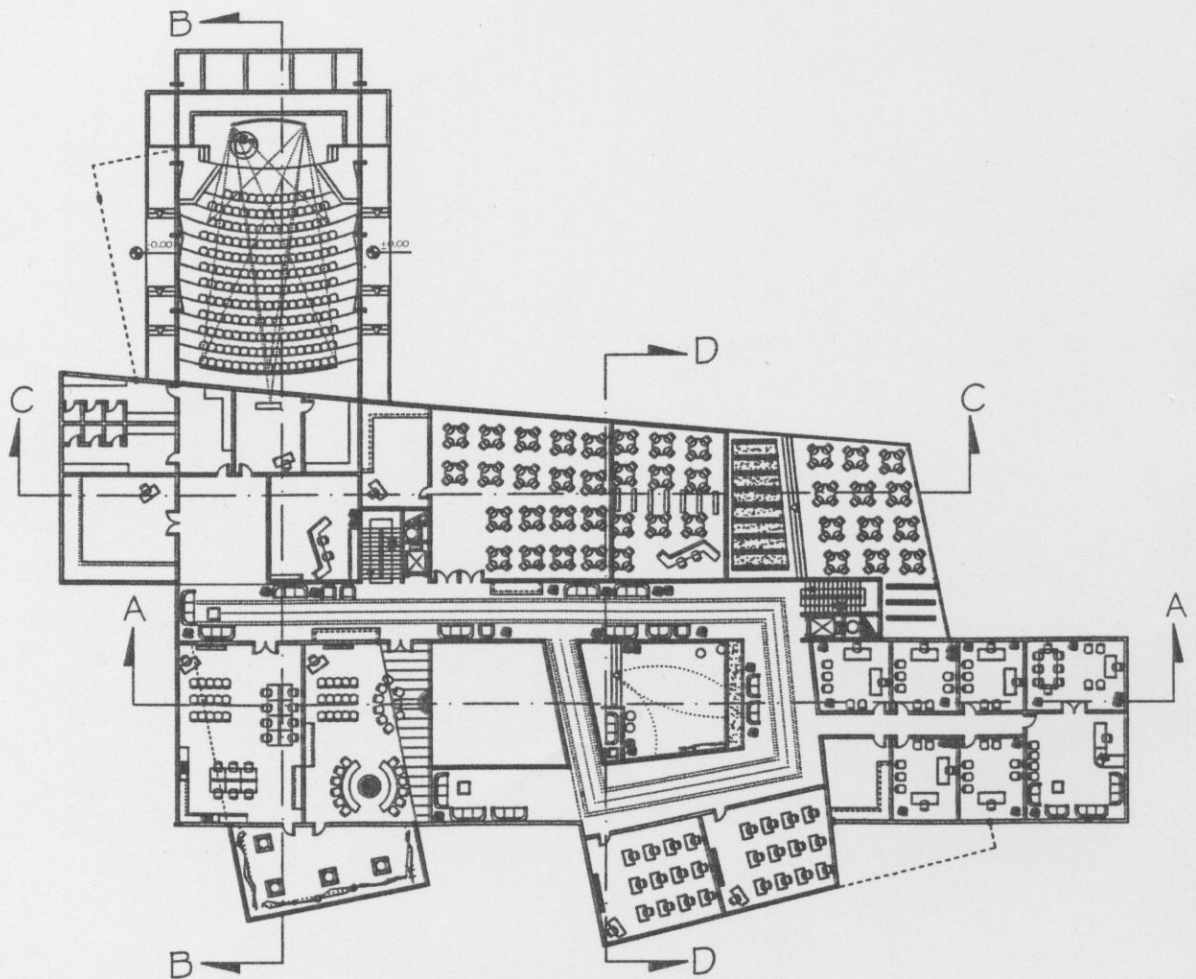
- مستودع (كتب- لوازم - عدة و اثاث- الآلات الموسيقية - التحف و المعروضات)
- غرفة مولدة كهربائية - تندفئة وتكييف - خزانات مياه .
- مواقف سيارات وحدائق خارجية.

GROUND FLOOR PLAN

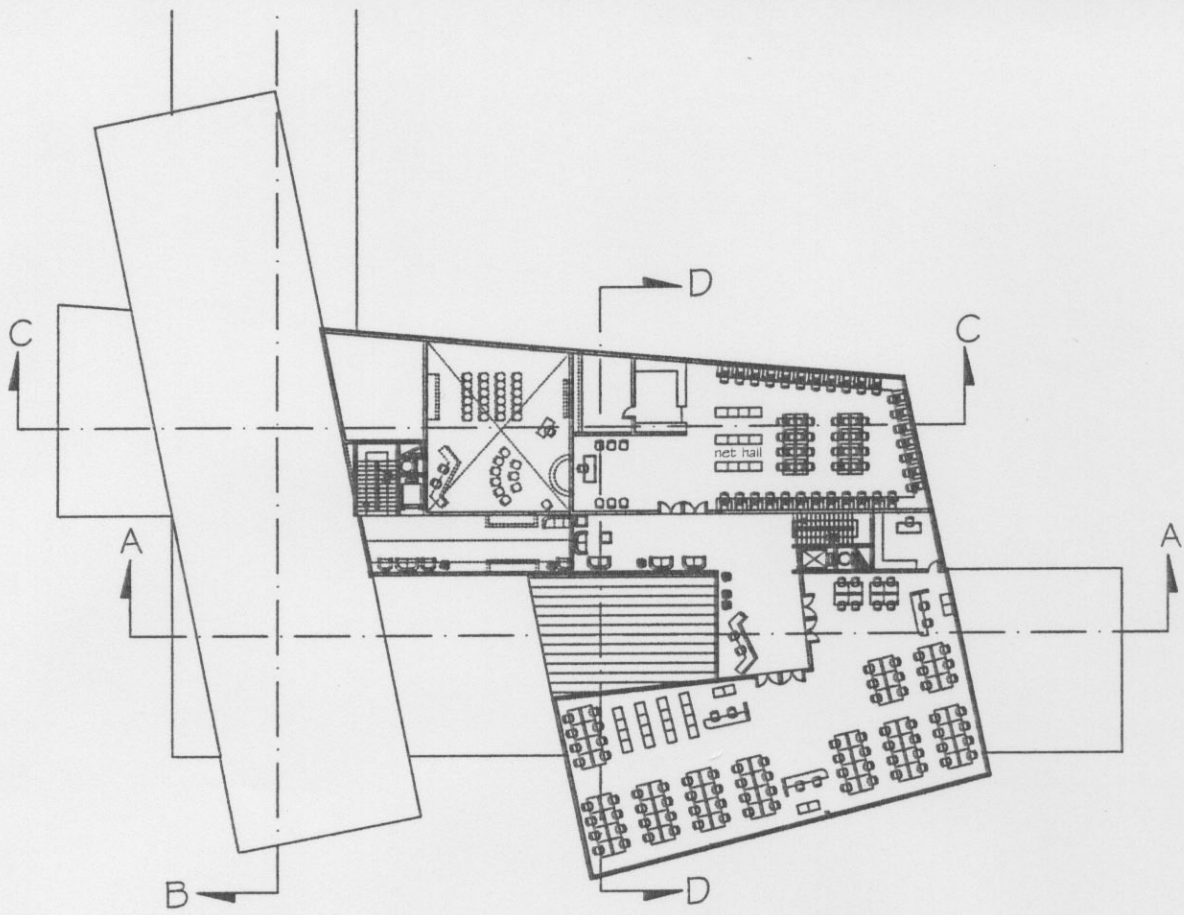




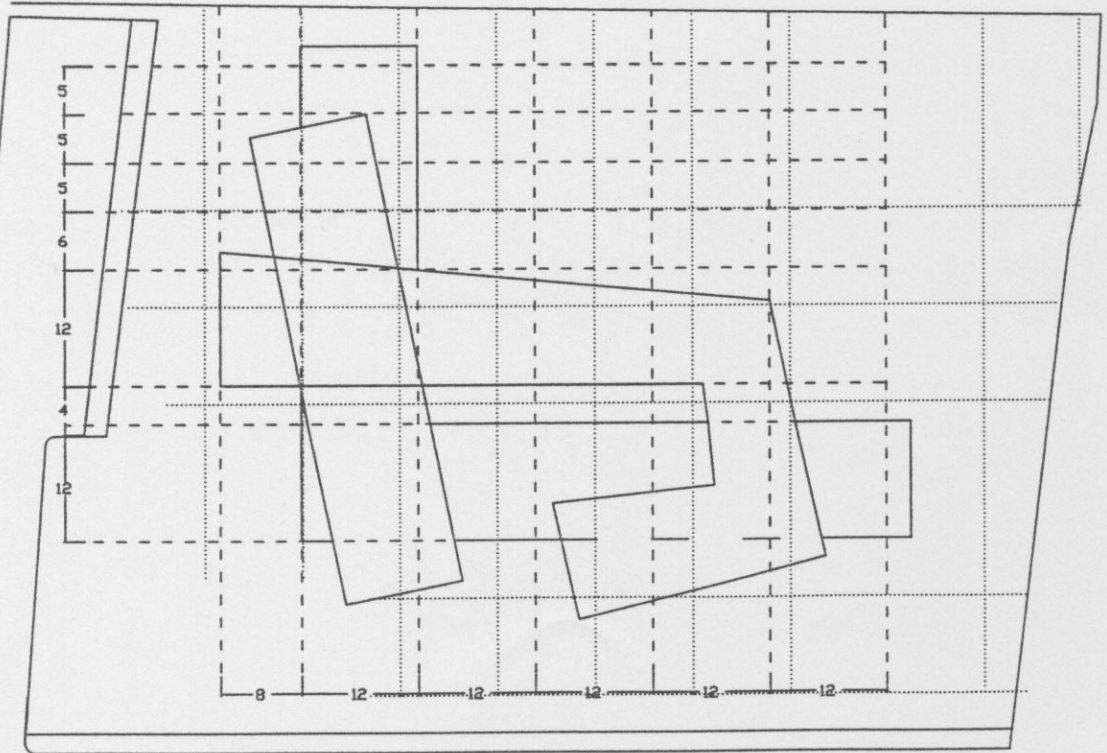
SECOND FLOOR PLAN



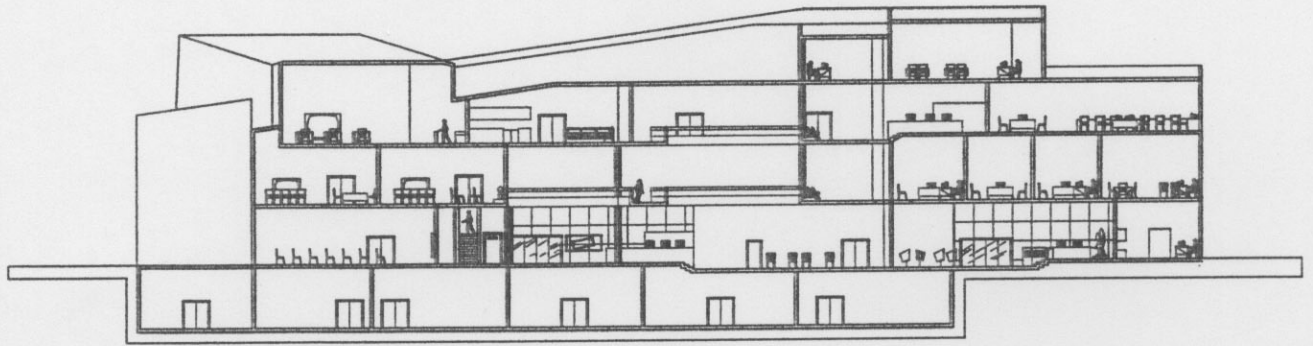
FIRST FLOOR PLAN



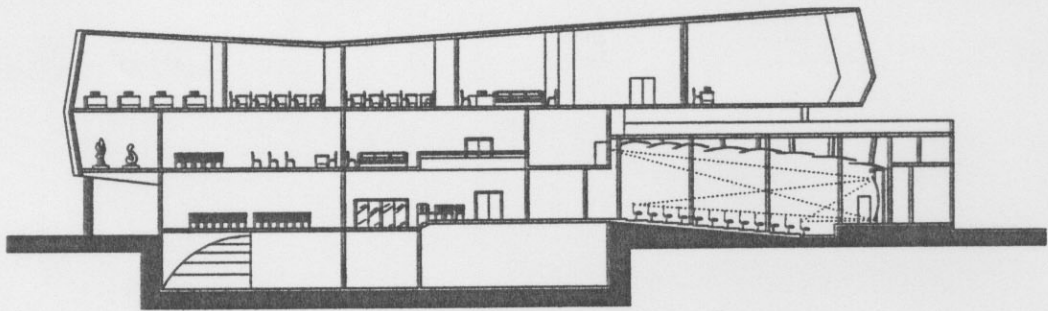
THIRD FLOOR PLAN



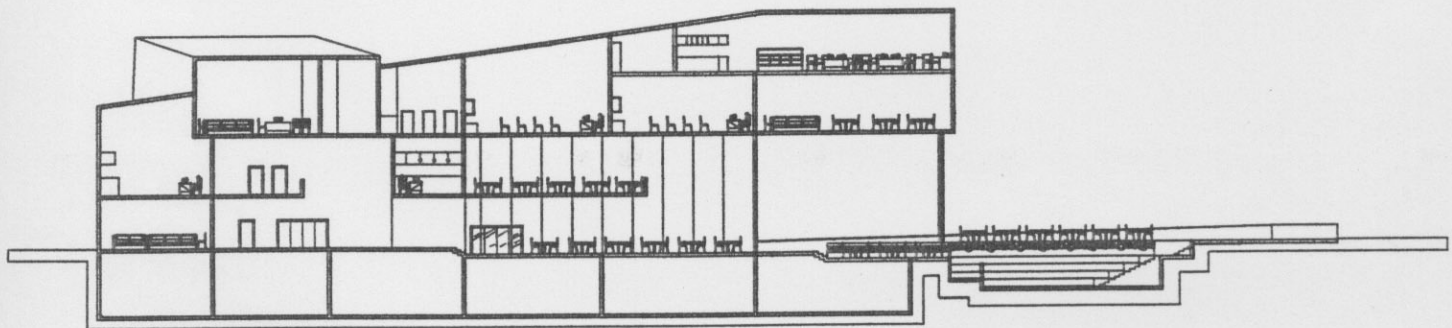
SIT PLAN



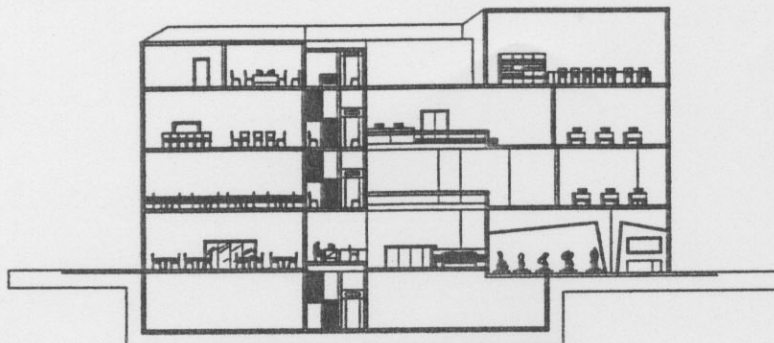
SEC A.A



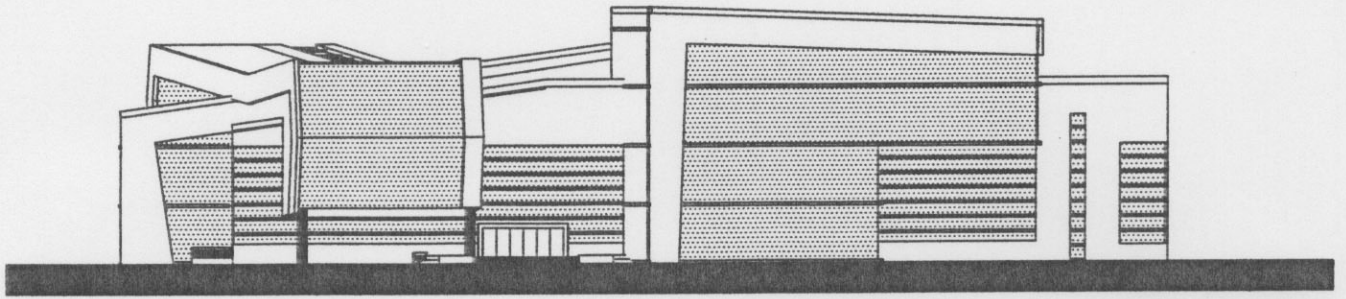
SEC B.B



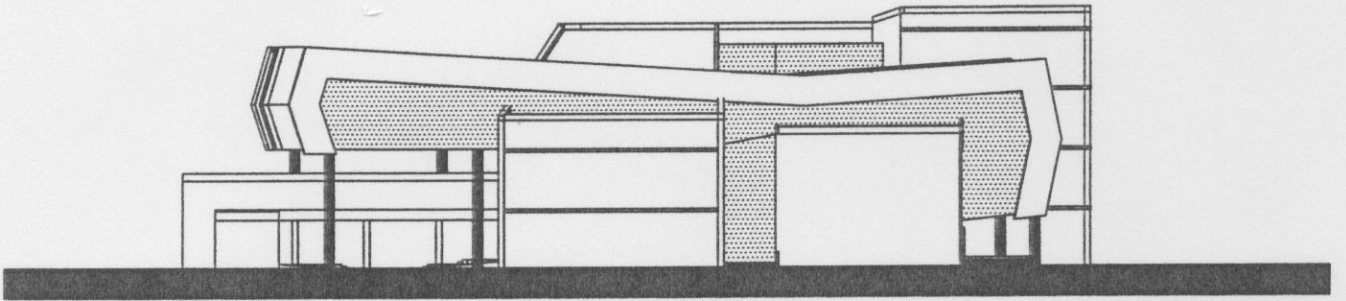
SEC C.C



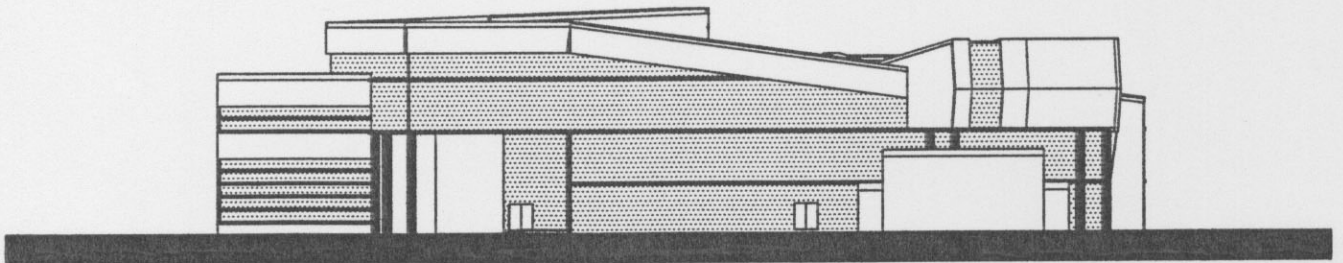
SEC D.D



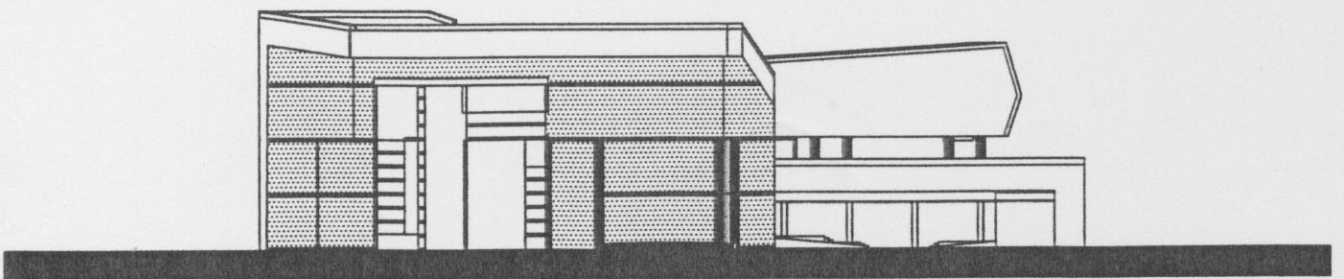
NORTH ELE



EAST ELE



SOUTH ELE



WEST ELE

