

الجمهورية العربية السورية
جامعة دمشق
كلية الهندسة المعمارية

المشروع:

فندق سياحي في الزيداني



بإشراف :

دم. أديب أومري

دم. أنور غيث

تقديم الطالب:
أدهم صوان

الهدف من المشروع

ان مدينة الذبداني هي من المدن الهامة في سورية نظرا لموقعها الهام بالاضافة الى مناخها الجميل ومناظرها الخلابة لذلك تعد من المناطق الاصطيافية الهامة في سورية

ونظرا لعدم وجود فندق سياحي يخدم المنطقة فمن الضروري ايجاد مثل هذا المشروع في هذه المنطقة ولما له اهمية من الناحية السياحية .

موقع المشروع :

يقع المشروع على مرتفع له اطلالة خلابة على سهل الزبداني ويبعد عن مركز المدينة مسافة 1000 م ويحيط المشروع بتجمع سكني متنوع (فيلل-سكن متصل -منفصل)مع وجود مراكز تخدمية (مشفى -مطاعم -مركز اداري)

البرنامج الوظيفي للمشروع

1. **بهو الفندق :** ويتألف من العناصر التالية:
 - مصعدين للزبائن على الأقل + مصعد خدمة . مع مراعاة أن تكون المساحات الحرة المخصصة للانتظار أمام أبواب المصاعد خارج مسار الحركة.
 - فراغ خاص للمشاجب ويكون قريب من ركن الاستقبال ويؤمن نصف احتياج عدد الكراسي على الأقل.
 - ركن استقبال مناسب مزود بغرفة خاصة من الخلف لصناديق حفظ الأمانات وبمعدل صندوق لكل عشرة غرف على الأقل.
 - أركان انتظار مناسبة.
 - نقاط مخصصة لبيع (الجرائد ، الكتب ، الأعمال التراثية والشعبية ، أدوات شخصية) ويحدد عددها حسب إمكانية المساحة والتصميم.
 - كافيتيريا صغيرة تتسع لـ (30 – 40 شخص) مزود ببار لتقديم المشروبات الباردة والساخنة.

2. **الغرف :** يحدد عدد الغرف بـ (80 غرفة) على الأقل ويعتبر الجناح غرفتين أما عدد الأجنحة فيترك للمصمم بحيث لا يقل العدد عن أربعة أجنحة . كما ويمكن أخذ الأمور التالية بعين الاعتبار:

- غرفة لشخص واحد لا تقل مساحتها عن 25 م² .).
- غرفة لشخصين لا تقل مساحتها عن 35م² . على أن تحوي هذه الغرف حمام مؤلف من (دورة مياه ، مغسلة ، شطافة ، مغطس " بانينو " ، أو دوش) .
- تزود كل غرفة ببراد و خزانة ملابس وخزانة خاصة للأحذية ومنضدة للكتابة وبار وكمبيوتر موصول على شبكة الإنترنت وكل المستلزمات التقنية الأخرى من ستائر تعمل بشكل ذاتي للحماية من الشمس المباشرة . وعلى المصمم تأمين كل وسائل الراحة ضمن غرف الإقامة.

3. **نقاط الإطعام :** يجب أن لا تقل عن ثلاث نقاط إطعام وموزعة كما يلي:

- صالة إفطار وتتسع لـ (40 – 60 شخص) مع الخدمات اللازمة.

- مطعم ويتسع لـ (250 - 300 شخص) مع الخدمات اللازمة ولحظ فراغ خاص للفرقة الموسيقية وركن للتقديم أثناء الاحتفالات.
- مطعم صيفي على السطح مع الخدمات اللازمة وإمكانية الحماية من أشعة الشمس (مظلات متحركة أو ثابتة) ويتسع لـ (250 - 300 شخص).
- يمكن إضافة مطعم متخصص بالأطعمة البحرية ويتسع لـ (180 - 200 شخص) إذا سمحت المساحة والتصميم بذلك.
- مطعم خاص للعمال ويتناسب مع عددهم ضمن جميع الأقسام وفعاليات المشروع.
- يجب أخذ الأمور التالية بعين الاعتبار : يحدد مساحة 1.5 م لكل كرسي من مساحة المطعم ويلحق بها خدمات المطبخ بمساحة 0.75 م لكل كرسي ، مع مساحة إجمالية للمطبخ والمستودعات والخدمات الملحقة بما يعادل مرة ونصف من مساحة المطعم كما أن هذه المساحات هي في حدها الأدنى ويجب على المصمم عدم الخروج عنها.
- ملاحظة : فيما إذا كان المطبخ مركزي يجب على المصمم أخذ المساحات الأنفة الذكر بما يتوافق والأعداد اللازمة للكراسي مع سهولة التخديم وإعطاء فراغات خاصة ضمن المطاعم لاستلام الأطعمة ومن ثم توزيعها حسب مواصفاتها (إضافة مساحات تتناسب مع حركة التوزيع ومن ثم التفريغ).

4. نادي ليلي: ويتسع لـ (30 - 40 شخص) ويلحق به غرفة خاصة للفنانين مع الخدمات اللازمة وبار.

5. مسبح مغطى : (في القبو) مع الخدمات اللازمة من مشالغ وأدواش وخدمات صحية مناسبة. (يمكن الاستفادة من خدمات المسبح المكشوف بأن تصبح مشتركة فيما بينها وذلك يترك للمصمم).

6. حمام تركي: ويتألف من :

- ركن استقبال ويلحق به غرفة خاصة للأمانات.
- مشالغ.
- دورات مياه مناسبة.
- قاعة الحمام البراني مزودة بأركان الجلوس والراحة.

- قاعة الحمام الوسطاني وتحوي أربعة أجران على الأقل.
- قاعة الحمام الجواني وتحوي أربعة أجران على الأقل.
- الخدمات اللازمة لاستلام المناشف وغيرها.
- مستودع خاص لمواد (الصابون ، الشامبو ، ...) .
- ركن خاص للمساج ويلحق بالقسم البراني.

7. الإدارة: وتتألف الإدارة من :

- غرفة خاصة للمحاسبة.
- غرفة خاصة للعلاقات العامة ويلحق بها ركن اجتماعات لأربعة أشخاص.
- غرفة خاصة للمهندس المقيم والمتابع.
- غرفة ديوان وأرشيف.
- غرفة سكرتارية خاصة للمدير العام.
- غرفة المدير العام وتتضمن ركن اجتماعات لعشرة أشخاص وركن استقبال.
- قاعة اجتماعات تتسع لـ (40 – 50 شخص) مزودة بغرفة خاصة للترجمة الفورية.
-

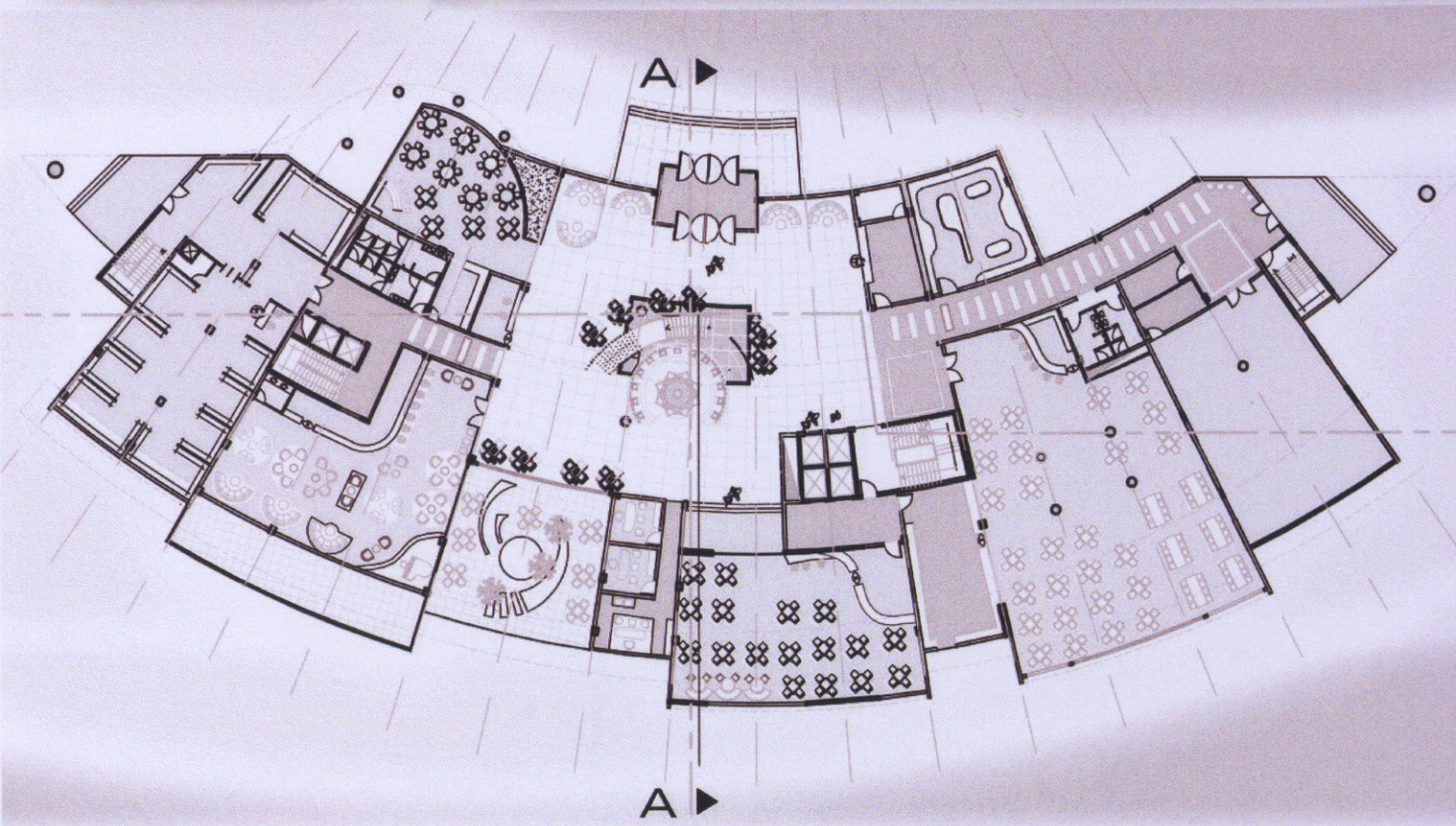
8. الخدمات الملحقة:

- الخدمات الصحية المشتركة: تواليات لكل 50 كرسي على الأقل.
- تأمين خدمات صحية مستقلة للإداريين.
- يلحظ وجود دوش + خدمة + مشلح لكل 20 عامل كما يجب التفريق بين الذكور والإناث.
- قسم الصيانة ويتألف من ثلاث غرف خاصة للإصلاحات (كهربائية ، صحية ، ميكانيكية) .
- تأمين غرفة خاصة للخدمة في كل طابق مع مستودع حوائج (بياضات نظيفة وبياضات متسخة ومواد تنظيف) .
- قسم الغسيل ويتألف من مصبغة متكاملة مع التنشيف والكوي.
- يجب تزويد المطبخ المركزي بالمستودعات اللازمة للتخزين والبرادات.
- يجب لحظ غرف خاصة للعمال مع استراحة مشتركة.

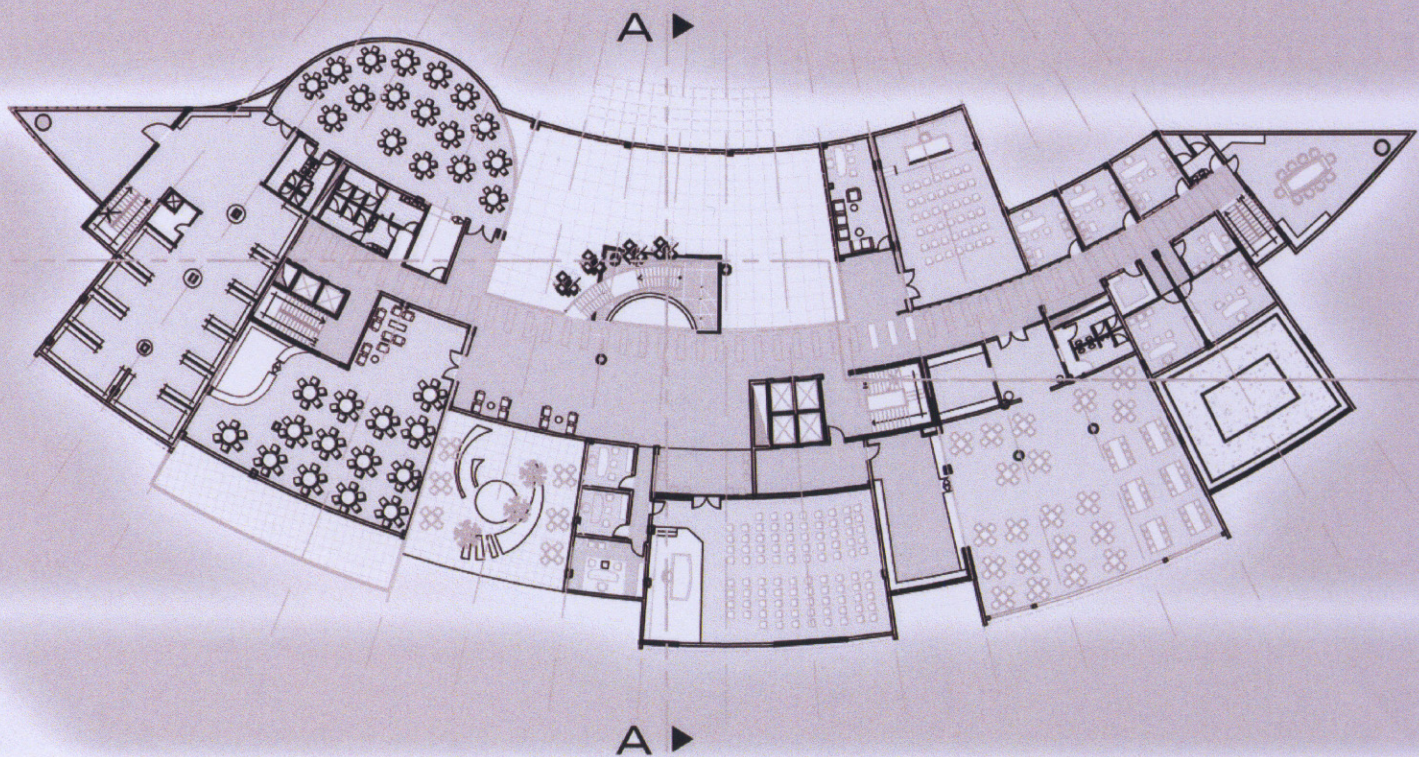
- يجب لحظ مستودعات خاصة لمفروشات وأثاث الفندق.
- يجب أن تتوضع الغرف وصلالات الطعام والأماكن المشتركة الأخرى بحيث يستطيع أكبر عدد من النزلاء الاستفادة منها بالشكل الملائم.

9. مواقف السيارات:

- موقف واحد لكل ثلاث غرف في الحد الأدنى.
 - موقف خاص للإداريين.
 - موقف واحد لسيارة باص.
 - يجب تأمين حماية لمواقف السيارات من الشمس.
10. على المصمم إضافة كل ما هو مناسب من وظائف وفراغات تتناسب ودرجة الفندق. كما ويحق للمصمم حذف بعض العناصر الوظيفية فيما إذا لم تستطع الأرض المخصصة للمشروع وحسب المساحات ذلك ، مع الأخذ بعين الاعتبار بأنه لا يمكن الخروج عن المستلزمات الأساسية للفندق أربعة نجوم مع لحظ قبو على كامل مساحة الأرض.



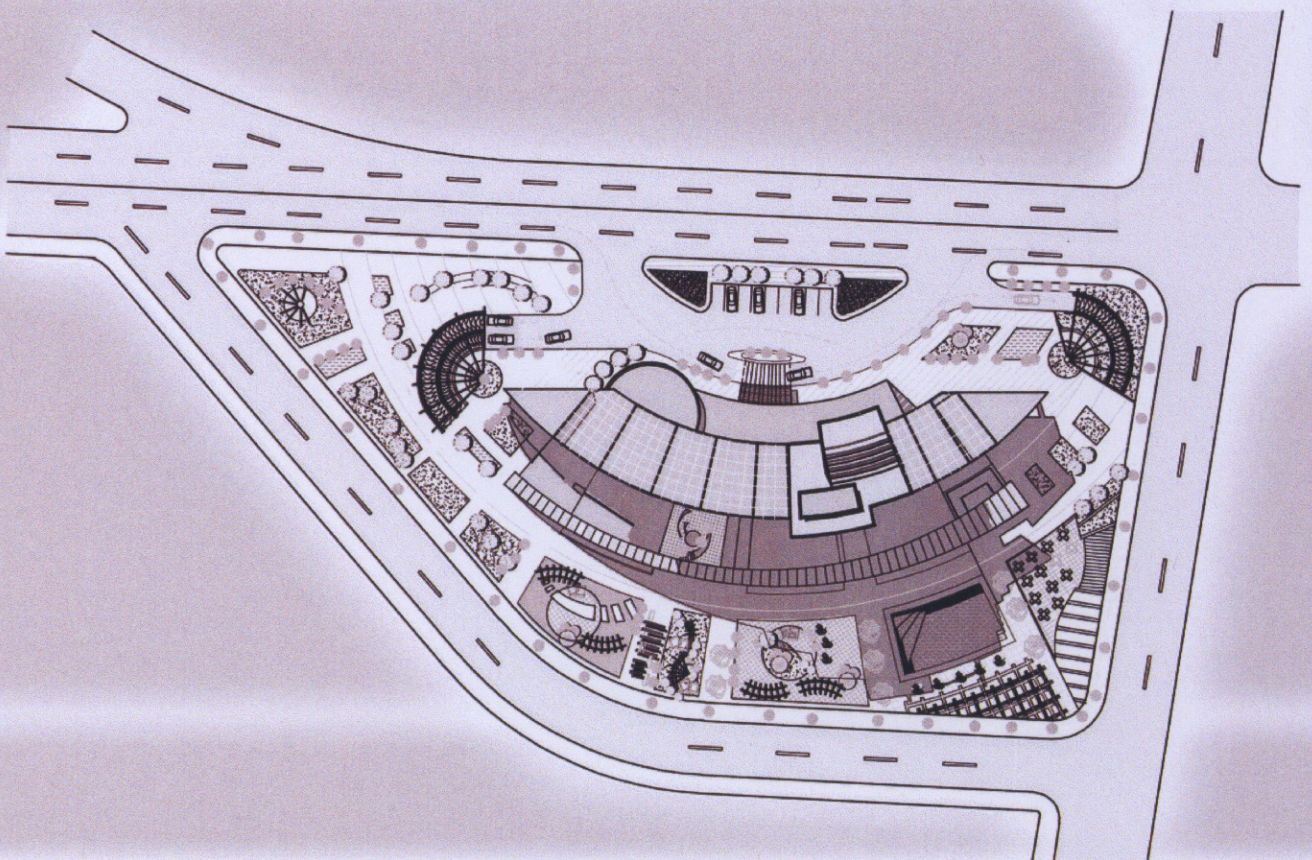
GROND FLOOOP PLAN SC:1/200



FIRST FLOOR PLAN SC:1/200



MAIN ELEVATION SC:1/500



SITE PLAN SC:1/500

