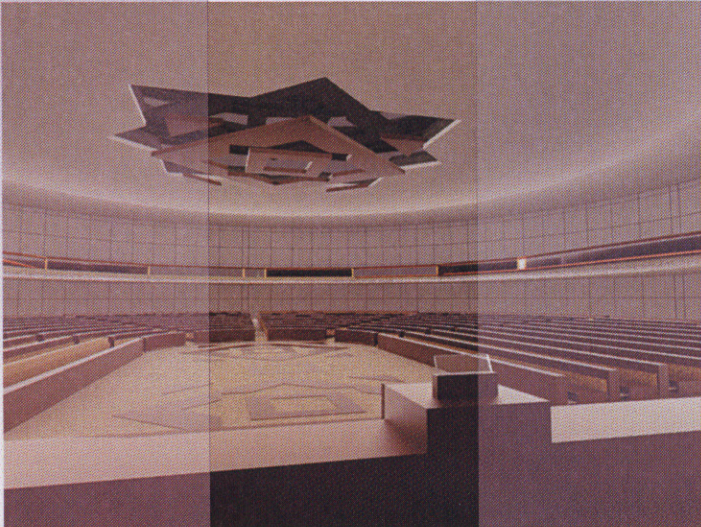
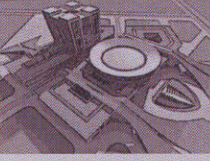
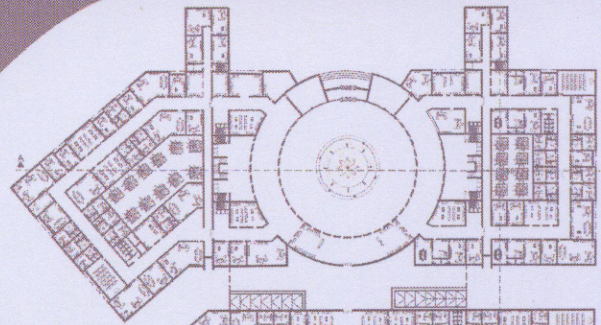




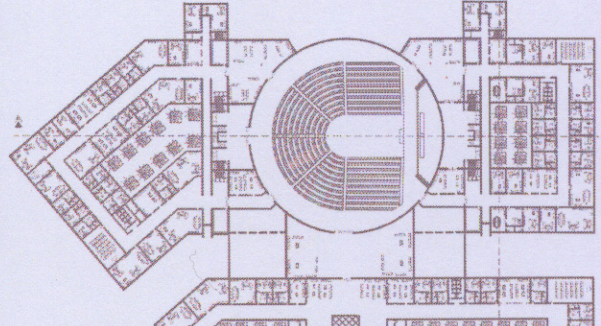
جامعة دمشق
 كلية الهندسة المعمارية
 مشروع تصميم مجلس الأمة السوري
 اشرافه : د.م عامر جبيري
 د.م عماد المصري



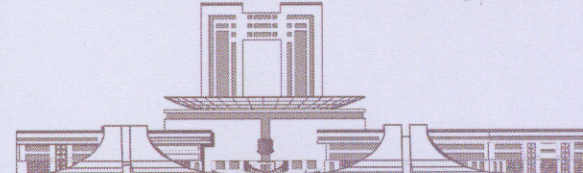
Syrian Nation Council



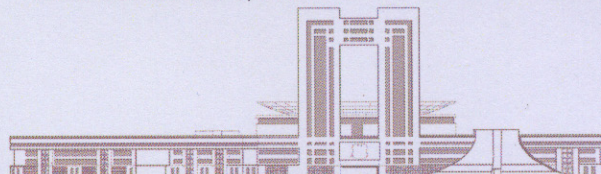
Ground Floor 1/1000



First Floor 1/1000



Main Elevation 1/1000



Southern Elevation 1/1000

Designed by : Alaa Haider
 Niveen Zebaq

مجلس الشعب الحالي :

هو الاسم الرسمي للبرلمان السوري منذ عام 1970 , يقع مقر المجلس في مركز العاصمة دمشق , ويبلغ عدد أفراد المجلس 250 عضو يتم انتخابهم من قبل الشعب كل 4 سنوات

وضع البرلمان الحالي :

يعتبر البرلمان مبنى هام لأنه يجسد إيصال صورة الشعب وحالته وتطلعاته بصفته الشريحة العامة إلى الشريحة الأكثر تخصصا , وهي الشريحة القائدة والمنظمة لفئات الشعب , وأما من حيث تعداد أعضاء المجلس فإن ذلك يستند إلى تعداد السكان في الجمهورية العربية السورية إذ يخصص لكل عدد معين من السكان عضو ممثل في مجلس الشعب لأخذ العلم : إن الدستور السوري ينص على أن لكل (40) ألف مواطن نائب واحد يمثله في البرلمان وفي الوقت الحالي يجب أن يكون عدد البرلمانيين هو أكثر من 400 نائب لأن آخر الإحصائيات تشير إلى أن عدد سكان سوريا الحالي قد تجاوز الـ 16 مليون نسمة هذا وغن عدد الأعضاء الحاليين في البرلمان هو 250 نائب أي لكل 70 ألف مواطن نائب واحد

المشروع المقترح في سطور

نظرا إلى الزيادة المستمرة في عدد البرلمانيين , الأمر الذي يدعو للتوقف عند هذا الصرح المعماري الذي بات قاصرا عن تلبية حاجة مستخدميهِ . وعلى هذا الأساس تم اقتراح إيجاد مبنى جديد يتلاءم والحاجات المطلوبة وتم تم تسميته

مجلس الأمة السوري

تصميم المشروع

ينبغي في التصميم المقترح أن يميز قاعة المجلس من جميع الجهات وضمن كافة المناظير بشخصية محددة وهوية ثابتة ترتبط بشكل وثيق بالتاريخ السياسي النضالي للشعب السوري بمختلف شرائحه , كما ينبغي أن يتناسب التصميم مع متطلبات العصر في كل وقت , وبالتالي يمكن استيعاب التزايد التدريجي في عدد أعضاء المجلس.

اختيار الموقع:

تم اختيار أرض المشروع في المنطقة المطلّة على ساحة الجمارك (مكان مبنى الجمارك الحالي) وذلك لعدة أسباب:

- 1- الأرض تقع في منطقة متميزة من مركز مدينة دمشق.
- 2- الأرض مطلّة مباشرة على ساحة مهمة وهي ساحة الجمارك الواقعة على محور ساحة الأمويين.
- 3- المنطقة المختارة هي أرض مرتفعة بالنسبة للجوار وذات اطلالات متميزة على الجوار ولها اطلالة شمالية مميزة على جبل قاسيون .

خطوات العمل في هذا التصميم :

- 1- بعد أن تم اختيار أرض المشروع التي تتلاءم وهذا الصرح المعماري الهام تم دراسة يصرية لهذه الارض من جميع المحاور المحيطة ولاسيما محور ساحة الامويين مع ساحة الجمارك والذي يعتبر من أهم المحاور المحيطة
- 2- تم تقسيم الأرض إلى ثلاث زونات رقمت من 1 حتى 3 ابتداء من الأجزاء من أرض المشروع الأكثر رؤية من المحاور المحيطة إلى الأقل رؤية
- 3- تم تحديد البرنامج الوظيفي لهذا المشروع والذي يتضمن عدد من الفعاليات هي باختصار : قاعة المجلس الجناح الرئاسي والجناح الإداري والمديريات

الملحقة بالمجلس بالإضافة الى مديرية شكاوى للمواطنين وكذلك وزارة

لشؤون مجلس الشعب وقسم الخدمات

4- نظرا لأهمية قاعة مجلس الشعب فقد تم العمل في هذا المشروع على أن تكون

العنصر الأهم فيه

5- وضعت القاعة على محور ساحة الجمارك للحصول على الموقع المتميز لها

وكذلك في مناطق الرؤية البصرية ذات الدرجة 1 أي الأكثر رؤية من جميع

الجهات

6- وضعت بقية الفعاليات حيث تحيط بهذه القاعة وترتبط بها .

7 تم إنشاء فندق بجوار المجلي ليكون سكن للنواب وللوفود الرسمية القادمة .

8- في مقدمة البناء تم إيجاد ساحة وطنية تجتمع فيها الجماهير الوطنية

تم دراسة السور المحيط بالمشروع بحيث وضعت لواقط شمسية في القسم

الشمالي بما يساعد في الاستفادة قدر المستطاع من هذه الطاقة.

تم دراسة الموقع العام بحيث وجد الخضار بكمية كبيرة بالإضافة إلى امتداد هذا

الخضار فوق الكتلة .

تم إيجاد ملاقف في القبة للمساعدة في تهويتها .

وبذلك تم تحديد المعنى البعيد لمجلس الشعب والذي يمثل أعلى سلطة تشريعية في

الدولة ليكون مسيطرا عمرانيا على الابنية المحيطة , ويشكل علاما بصريا مميزا

في الليل والنهار .

عناصر المشروع

يحتوي المشروع على العناصر التالية :

المدخل :

- 1- مدخل الشرف الرئاسي
- 2- مدخل النواب
- 3- مدخل الإداريين والصحفيين والجمهور

قاعة مجلس الشعب :

تتسع ل 500 عضو و300 مقعد للضيوف توزع كشرفات ويلحق بهذه القاعة استراحة للأعضاء لتداول النقاشات إثناء الجلسات .
المساحة التقريبية لهذه القاعة حوالي 4000م2 .

الجناح الرئاسي:

ويتألف من الأقسام التالية :

- 1- مكتب السيد رئيس المجلس وفيه ركن للاجتماعات مع قسم للاستقبال والخدمات اللازمة
- 2- مكتب مدير مكتب رئيس المجلس مع السكرتارية .
- 3- قاعة استقبال الضيوف والوفود الرسمية .
- 4- مكتب ضيوف الشرف مع الاستراحة والخدمات اللازمة .
- 5- مكتب مدير المكتب الصحفي ومكاتب أعضاء المكتب الصحفي .
- 6- قاعة المؤتمرات الصحفية .
- 7- جناح الأمين العام والأمين العام المساعد .
- 8- غرفة السيد رئيس مجلس الوزراء مع الاستراحة والخدمات اللازمة .

- 9- غرفة استراحة السادة الوزراء.
 - 10- صالة متعددة الاستعمالات.
 - 11- غرفة السيد نائب رئيس المجلس .
 - 12- ثلاث غرف لأمانة السر وغرفتين للسكرتارية.
 - 13- غرفتين للسادة المراقبين.
- المساحة التقريبية للجناح الرئاسي حوالي 2م8000

وزارة شؤون مجلس الشعب :

وتوزع الفعاليات التابعة للوزارة على طابقين وتتألف من :

- 1- غرفة لوزير شؤون مجلس الشعب مع السكرتارية والخدمات اللازمة
- 2- صالة متعددة الاستعمالات
- 3- صالة استقبال الضيوف والوفود الرسمية
- 4- غرفة لنائب الوزير مع السكرتارية والخدمات اللازمة
- 5- غرف إدارية بمساحات مختلفة

المساحة الإجمالية للوزارة 2م8000

صالات متعددة الاستعمالات:

يتم فيها عقد لقاءات مع النواب في أيام محددة من الأسبوع كوسيلة لإيصال صوت الشعب الذي ينتخب أعضاء المجلس إلى السلطة العليا في المجتمع .

المساحة التقريبية لهذه الصالات تتراوح بين ال 300وال 2م500

جناح اللجان:

- 1- غرف اجتماعات مختلفة المساحات .
- 2- غرف لرؤساء اللجان .
- 3- غرف للمستشارين القانوني -الخارجي - المالي .
- 4- غرف للجان كافة وهي عبارة عن عشرة غرف لعشرة لجان وهي :

- لجنة الشؤون الدستورية والتشريعية .
- لجنة الموازنة والحسابات .
- لجنة القوانين المالية .
- لجنة الشؤون العربية والخارجية .
- لجنة التوجيه والإرشاد.
- لجنة التخطيط والإنتاج.
- لجنة الخدمات.
- لجنة الأمن القومي.
- لجنة الداخلية والإدارة المحلية.
- لجنة الشكاوي والعرائض .

المساحة التقريبية لجناح اللجان حوالي 10000م2

الجناح الإداري:

ويحتوي على ثمانية غرف إدارية وأربعة غرف للاجتماعات والغرف الإدارية تتبع للمديريات التالية:

- مديرية الشؤون الإدارية .
- مديرية التشريع
- مديرية الشؤون المالية
- مديرية العلاقات العامة
- مديرية الوثائق والمحفوظات

- رئيس مقسم الهاتف
 - حرس المجلس
 - مديرية الخدمات العامة
 - بالإضافة إلى مديرية شكاوي للمواطنين
- المساحة التقريبية للجناح الإداري حوالي 2م9000

جناح النواب :

ويتألف من مكاتب للسادة أعضاء المجلس يتم فيها لقاء النواب مع المواطنين

بالإضافة إلى صالات متعددة الاستعمال
وقاعات استقبال للوفود الرسمية وقاعات للاجتماعات
المساحة الإجمالية هي 2م12000

أقسام القبو :

مراب سيارات لأعضاء المجلس ويتسع لحوالي 400 سيارة مع غرف للمستودعات وغرف للتدفئة والتهوية والخدمات التقنية والكهربائية.
بالإضافة إلى غرف المستخدمين وأمين مستودع - مغسل - غرفة رئيس المراب - غرفة المحول الكهربائي - اللوحات الكهربائية - خزان مياه - خزان مياه - خزان مازوت - حراق - مخزن عام - كادر صيانة .
المساحة التقريبية للقبو حوالي 2م4500

الملحقات:

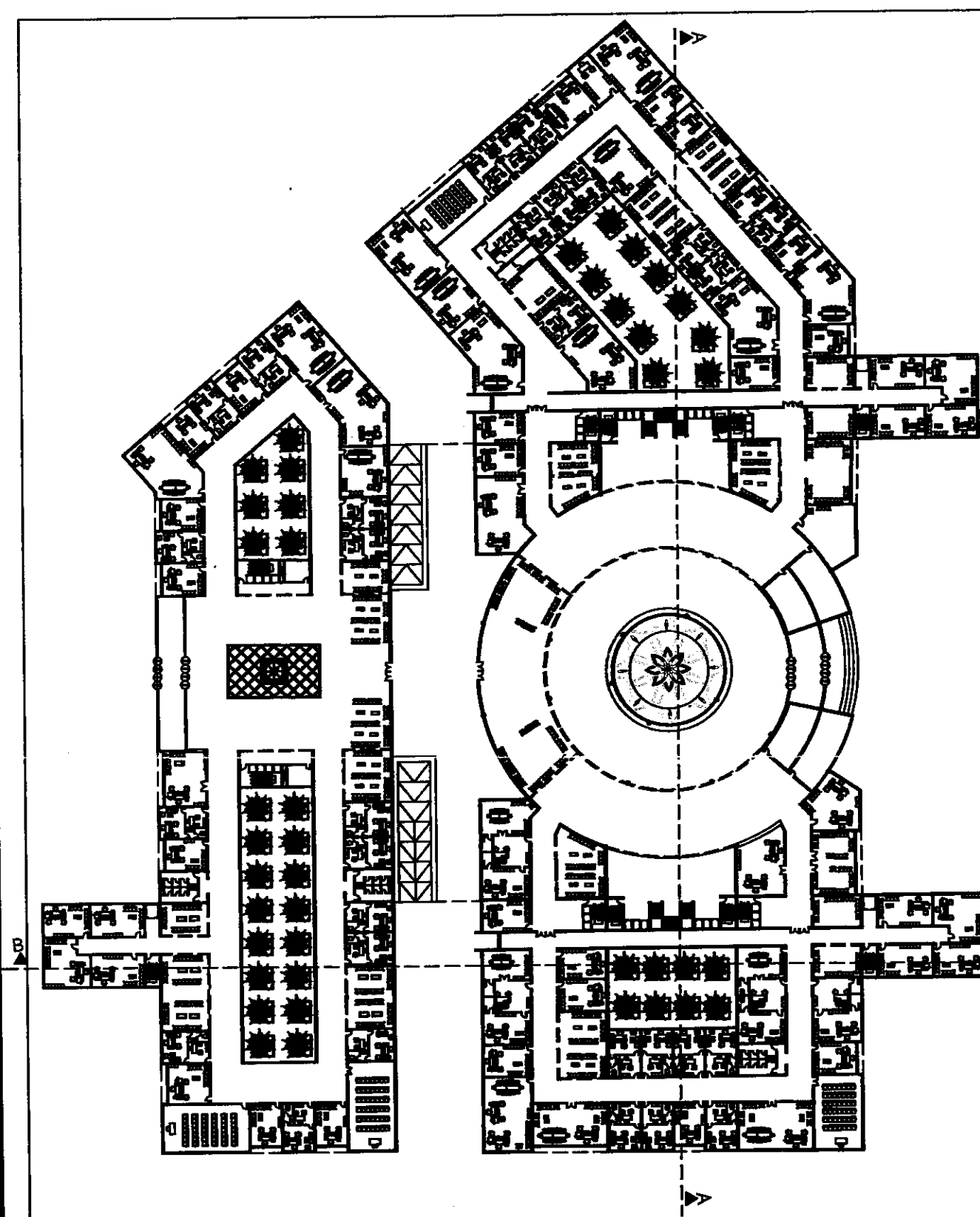
مقسم الهاتف رئيس مقسم - عامل مقسم - تلكس
حرس المجلس رئيس الحرس - معاون رئيس الحرس - موظفو الحراسة
غرف التخديم الخاصة والعامة والخدمات الصحية اللازمة لكل قسم .

المساحة الإجمالية لكامل المشروع تقريبا 2م70000

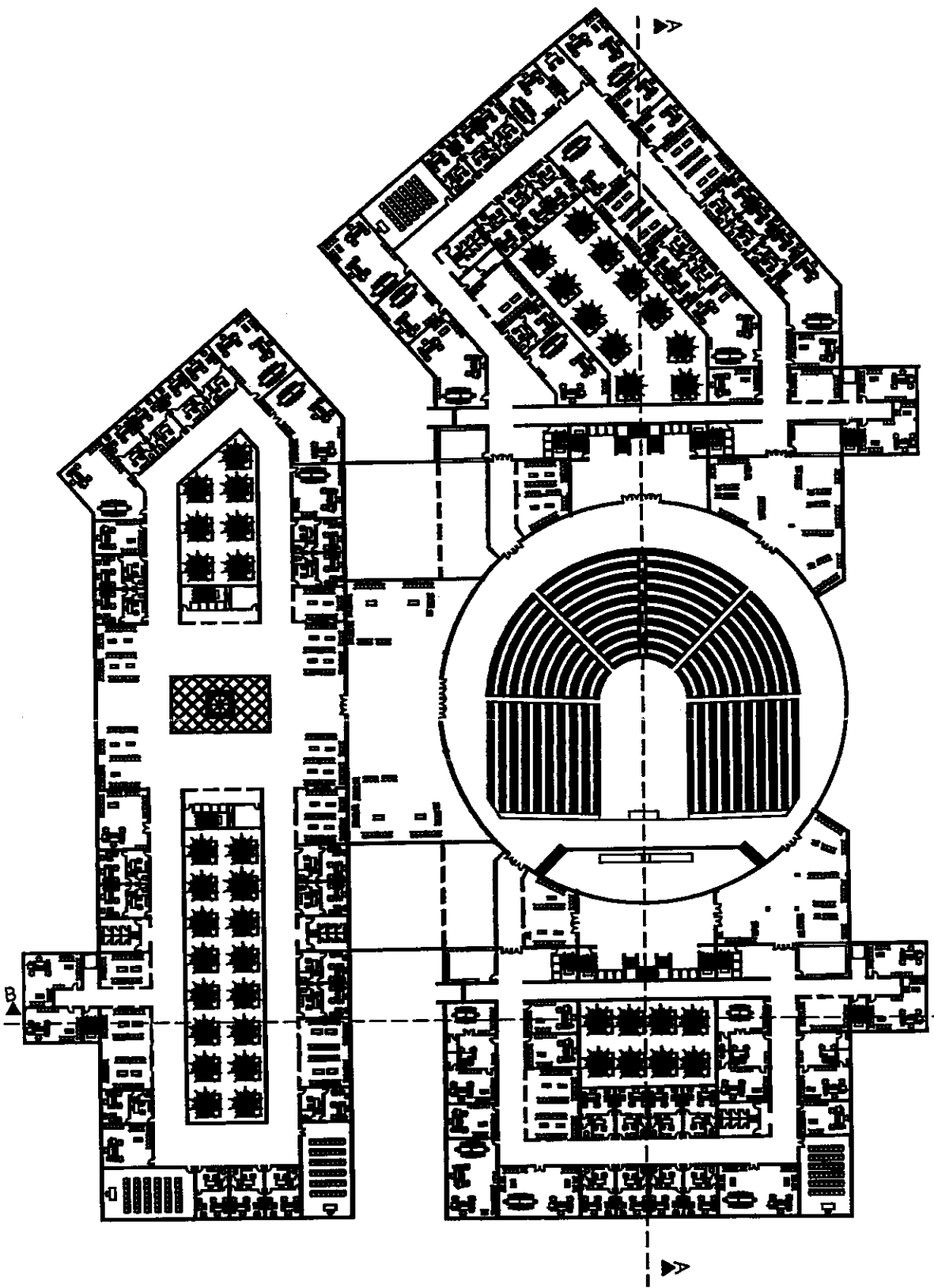
الفندق:

ويلحق بالمجلس فندق أربع نجوم لإقامة أعضاء البرلمان وكذلك لاستضافة الوفود الرسمية .

يتألف الفندق من ثلاث طوابق وهو بمساحة طابقية قدرها 2م8000.

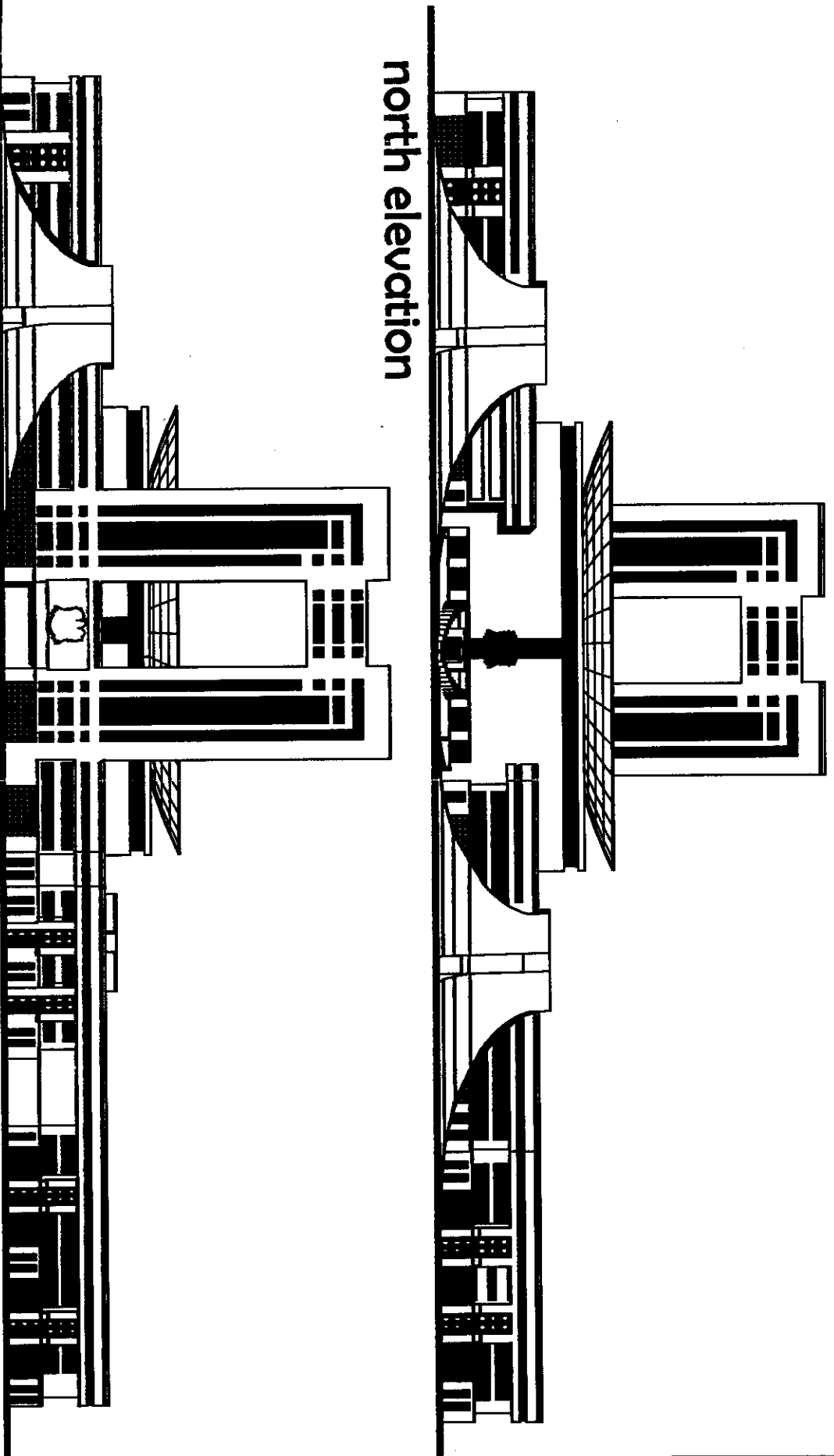


Ground floor plan

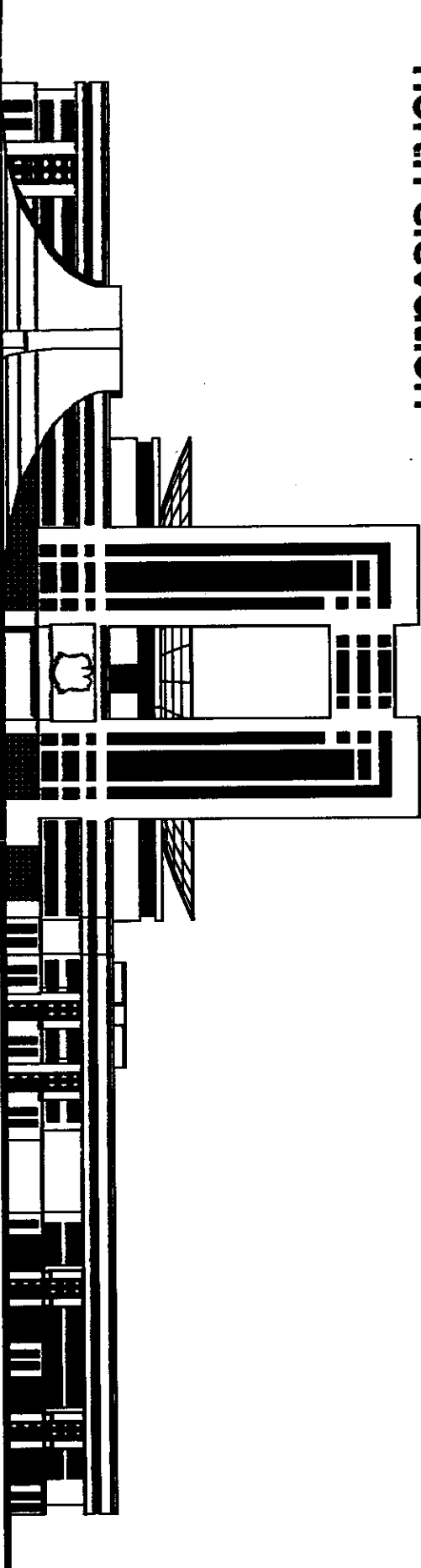


First floor plan

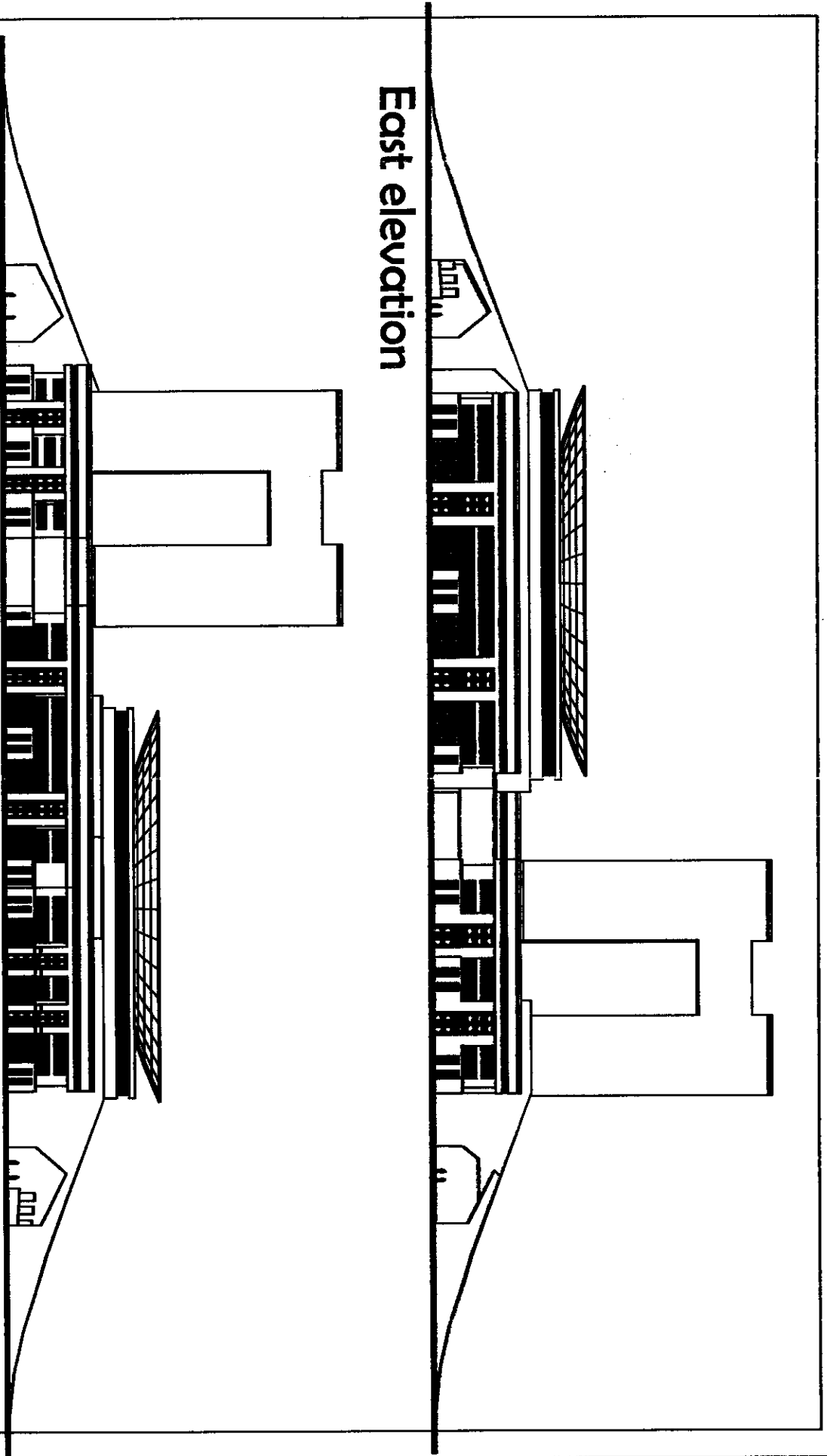
north elevation



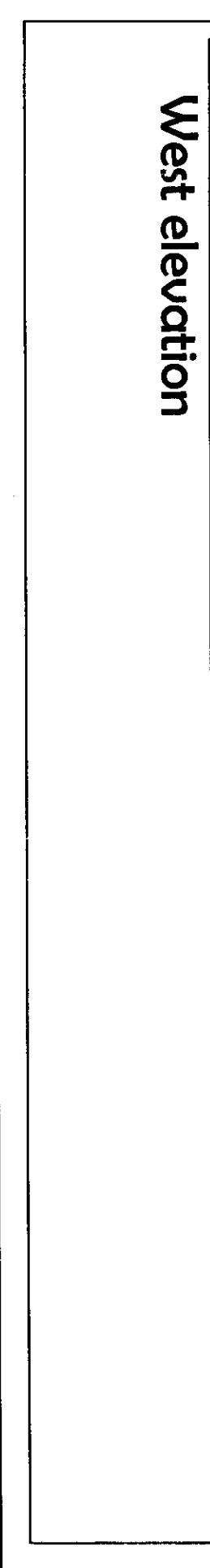
South elevation

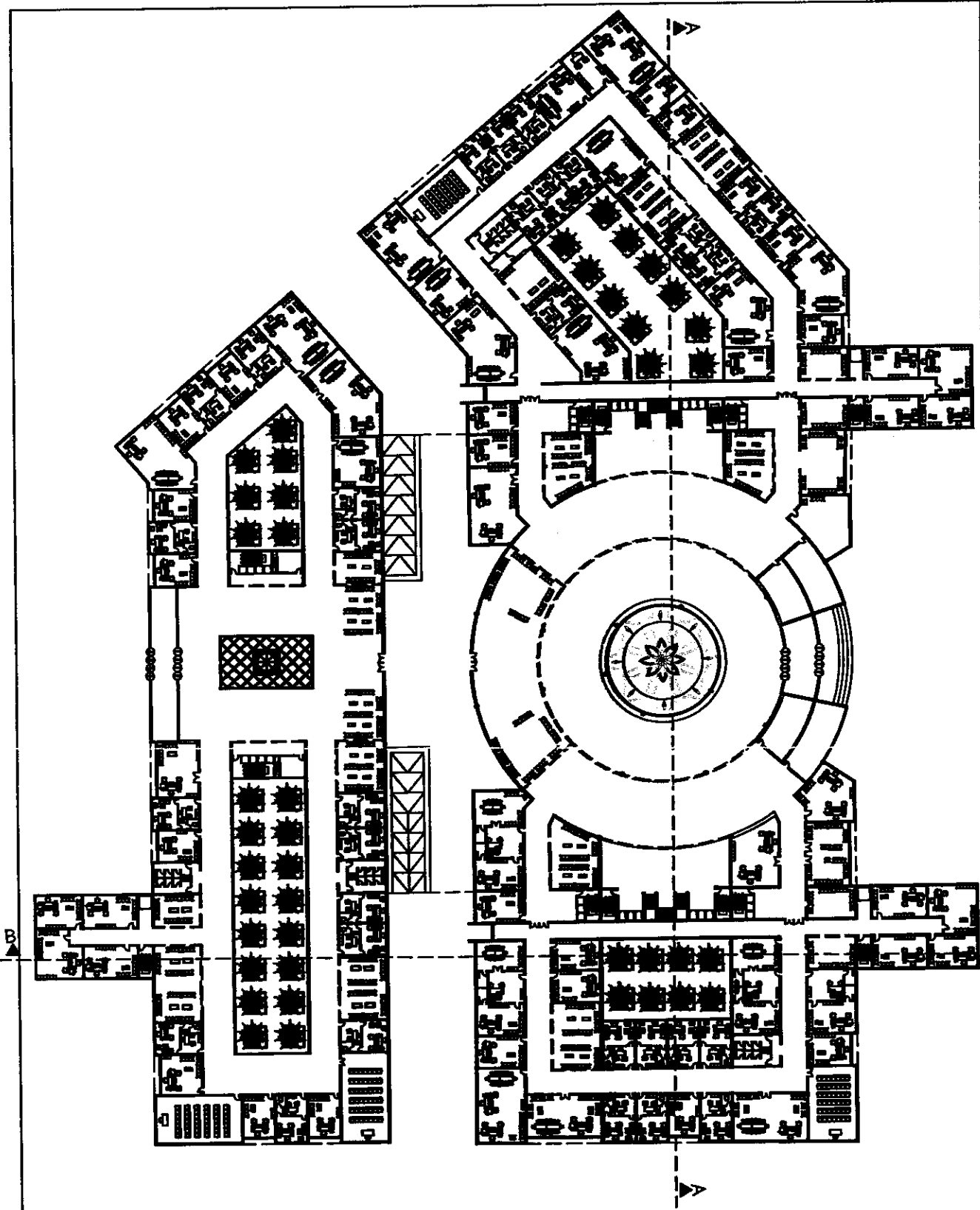


East elevation



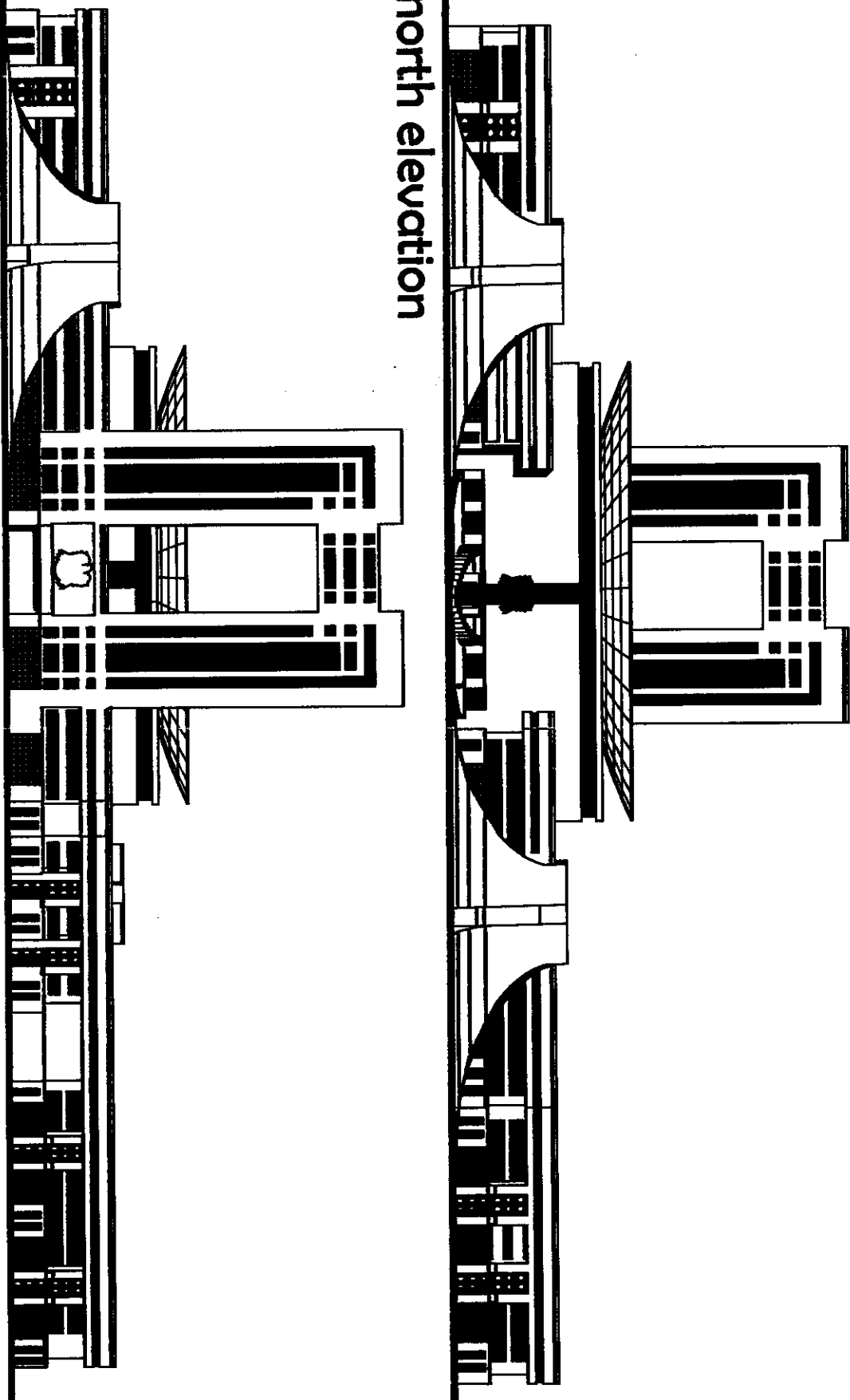
West elevation



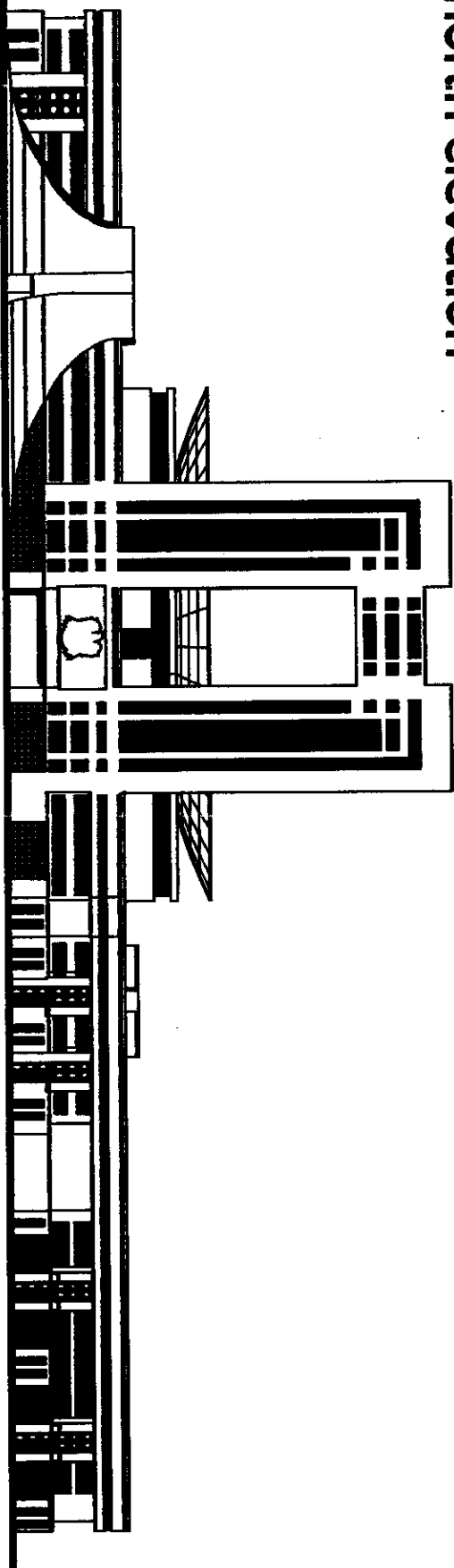


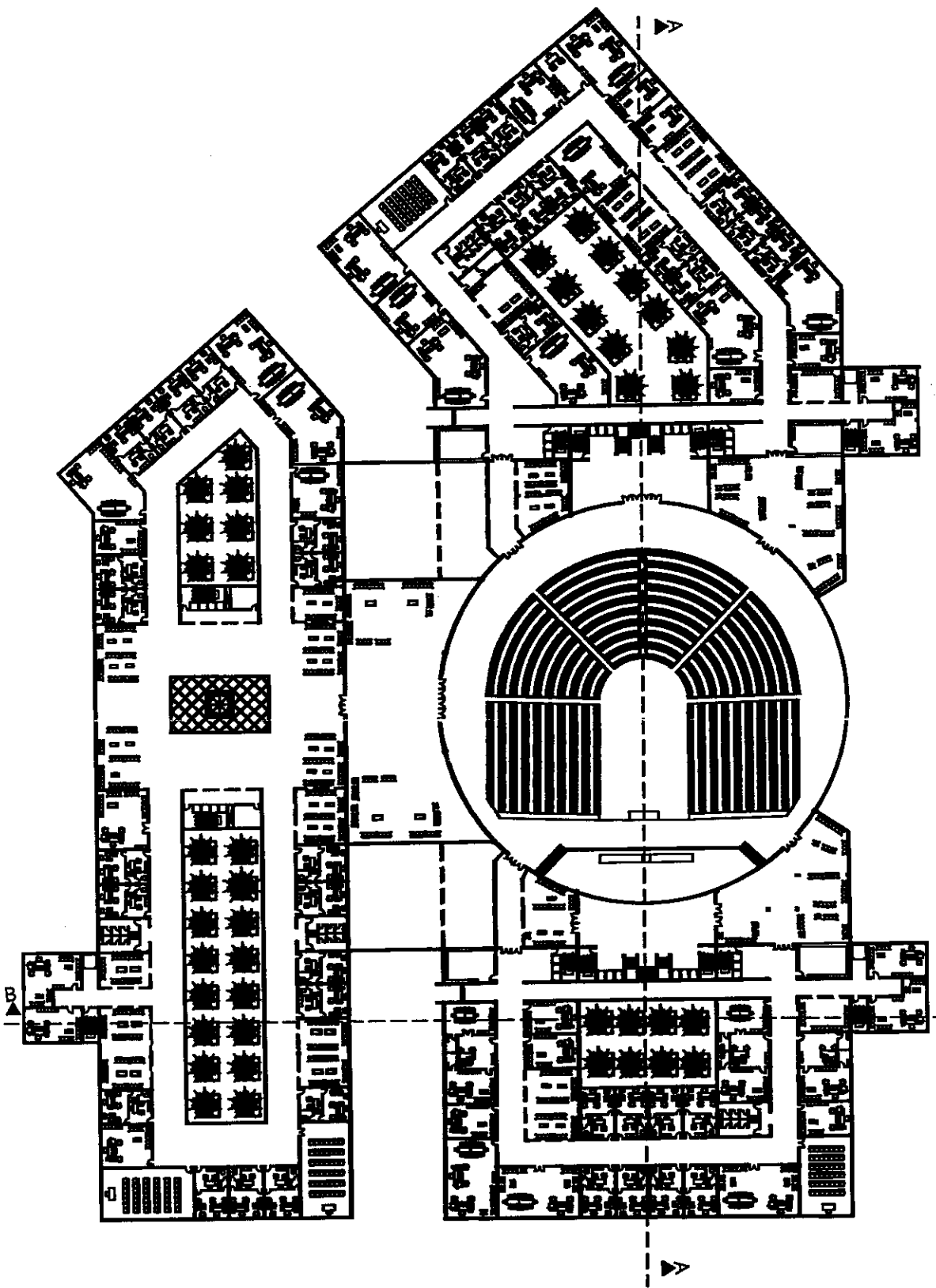
Ground floor plan

north elevation



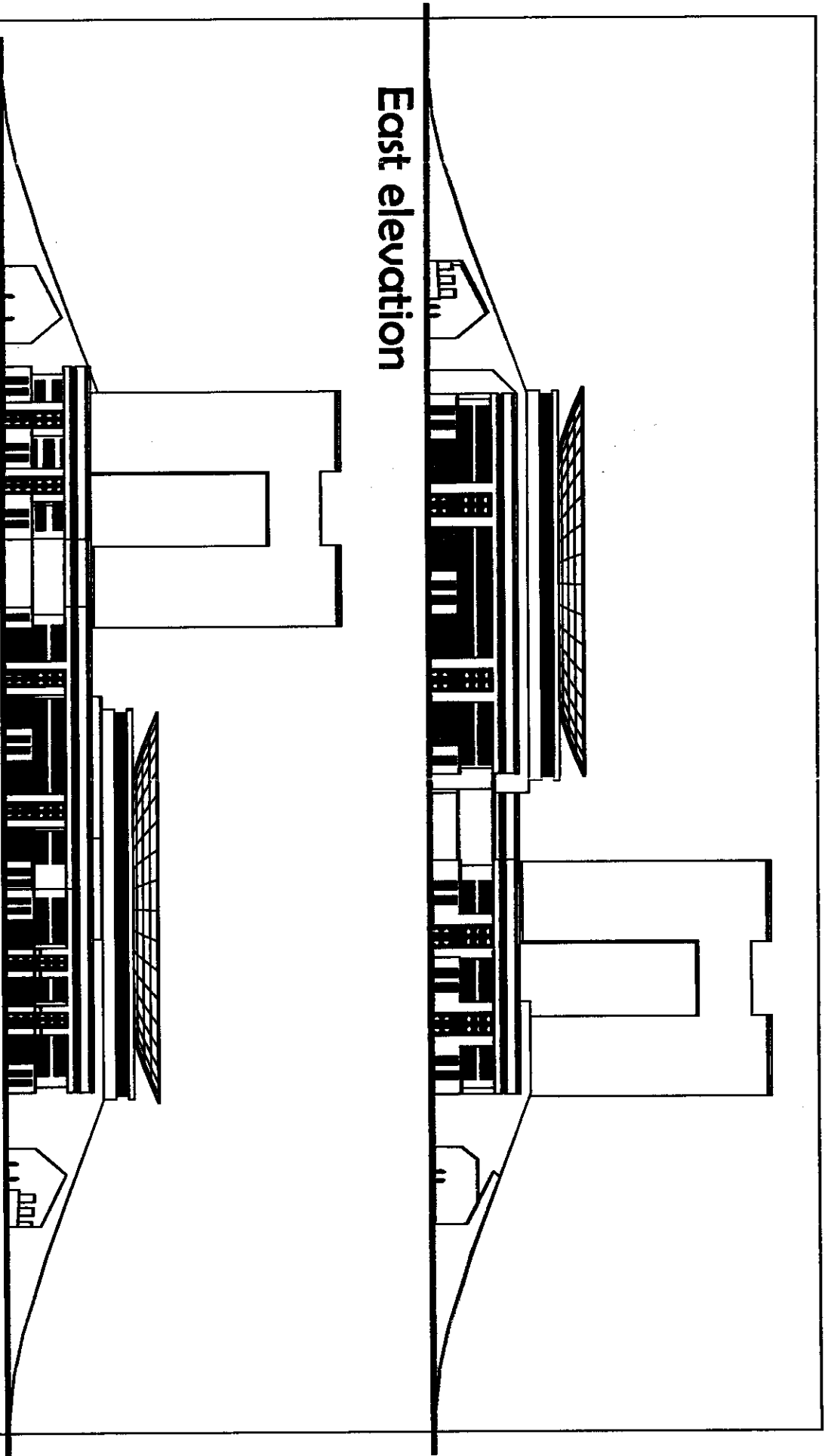
South elevation





First floor plan

East elevation



West elevation

