

## مركز خدمات لمنطقة حي الامين

تقديم الطالب : حسين منصور

اشراف الدكاترة :  
د . م رثيف المهنا  
د . م حنان عبود



## ( مركز خدمات لمنطقة حي الامين )

### مقدمة :

نظرا لحاجة المنطقة الى وجود حيز فراغي اجتماعي خدمي يقوم بمقام متنفس للمنطقة وخدمة سكانها وذو نوعية خاصة بعلاقاته مع مجمل الفعاليات الوظيفية والبيئية المطروقة ومحاكاة النظام القديم للفناء العربي بصيغة جديدة معاصرة وايجاد علاقة متممة لسور دمشق القديمة المخترق بصريا ارض المشروع .

### موقع الارض :

تقع الارض في منطقة حي الامين ( دمشق القديمة ) - شمال شرق عقدة حسن الخراط المساحة الاجمالية للارض : 6600 متر مربع .



### اهداف المشروع:

- 1 - يهدف المشروع بشكل رئيسي على خلق فراغ عمراني يلبي كل متطلبات سكان المنطقة .
- 2 - وجود فعاليات ثقافية تؤدي الى زيادة الوعي المعلوماتي عند عامة سكان المنطقة.
- 3 - ايجاد عناصر استثمارية ضمن نطاق الهدف الأساسي .
- 4 - ايجاد مشروع استثماري ذا فائدة عملية على المنطقة وذا تجدد في محتواه.
- 5 - خلق فراغات تعايشية اجتماعية ترفيهية للمنطقة .



## فعاليات المشروع واقسامه :

- 1 - قسم خدمات عامة للمنطقة .
- 2 - القسم التجاري .
- 3 - القسم الثقافي .
- 4 - القسم الترفيهي .
- 5 - قسم خدمات خاصة للمبنى .
- 6 - مواقف سيارات خارجي يتسع لـ 32

## 1 ( الخدمات العامة للمنطقة :

- يتضمن : أ - مركز دفع فواتير بمساحة 250 م<sup>2</sup>  
د - قسم اداري للمصرف والبريد 75 م<sup>2</sup>  
هـ - الادارة العامة للمشروع 300 م<sup>2</sup>  
المساحة الاجمالية ( 625 م<sup>2</sup> ) .

## 2 ( القسم التجاري :

### مجمع تجاري

- يتضمن : أ - سوپر ماركت بمساحة 350 م<sup>2</sup>  
ب - محلات تجارية عدد 15 بمساحة تتراوح بين ( 50 - 100 ) للمحل الواحد .  
د - سنك لبيع الوجبات السريعة والمرطبات عدد 3 بمساحة 65 م<sup>2</sup> للمحل الواحد  
ج - اماكن جلوس لتناول الوجبات ( عامة ) بمساحة 200 م<sup>2</sup>  
احمالي المساحة ( 1500 م<sup>2</sup> للطابق الواحد ) 2 طابق .

صالات كبيرة لبيع ( ادوات منزلية - الكترونيات - مفروشات بمساحة اجمالية 350 م<sup>2</sup>

## 3 ( القسم الترفيهي :

- يتضمن : أ - صالة لالعاب البلياردو والفيديو جيم بمساحة 325 م<sup>2</sup> .  
ب - صالة العاب رياضية وتربية بدنية بمساحة 275 م<sup>2</sup> + ( مشالغ - WC ) بمساحة 75 م<sup>2</sup>  
ج - مستودع بمساحة 50 م<sup>2</sup>  
د - مقهى شعبي 325 م<sup>2</sup>  
هـ - سينما عامة تتسع لـ 250 شخص بمساحة 450 م<sup>2</sup>  
المساحة الاجمالية ( 325 للطابق الواحد ) 3 طوابق .

## 4 ( القسم معهد ثقافي ( خاص ) :

- يتضمن : أ ادارة واستعلامات 100 م<sup>2</sup>  
ب صالة للمطالعه 200 م<sup>2</sup>  
ج - - جلسات وتدريب 50 م<sup>2</sup> .  
د - صالة للندوات للمحاضرات عدد 3 مع امكانية ضم الصالات 80 م<sup>2</sup> .  
هـ - صالة متعددة الاستعمالات عدد 2 ( 100م<sup>2</sup> - 135 م<sup>2</sup> ) .  
و - صالة الكمبيوتر و الانترنت 100 م<sup>2</sup> .  
ز - صفوف لتعليمية ( لغات - برامجيات ) عدد 3 50 م<sup>2</sup> للصف الواحد .  
المساحة الاجمالية ( 1150 م<sup>2</sup> ) .

## 5 ( قسم خاص للمشروع :

- يتضمن : أ - وحدة التدفئة المركزية ( مراحل - مستوعات )  
ب - وحدة التكييف  
ج - وحدة الكهرباء  
د - حدة الصيانة  
هـ - استراحة للعمال  
و - مستودعات  
المساحة الاجمالية ( 1200 م<sup>2</sup> ) .



## 6 ( مراب للسيارات :

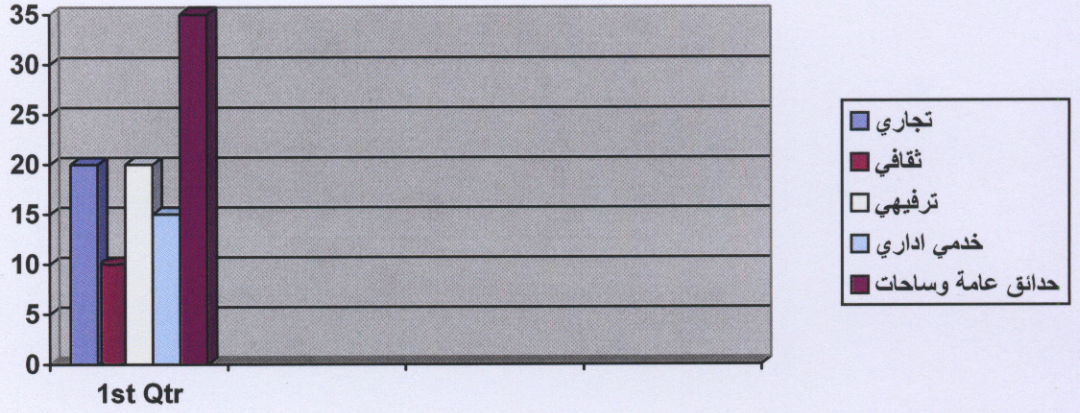
نظرا لصعوبة الحفر بهذه المنطقة وان غالبية الزوار هم من سكان المنطقة تم وضع مراب خارجي يتسع لـ 32 سيارة

## حدائق عامة وساحات :

على مساحة الارض الغير مبنية 4400 م<sup>2</sup>

## اجمالي المساحات :

- 1 ( الخدمات العامة للمنطقة ( 625 م<sup>2</sup> ) .
- 2 ( القسم التجاري ( 1500 م<sup>2</sup> ) للطابق الواحد عدد الطوابق ( 2 ) . + ( 350 م<sup>2</sup> ) طابق واحد .
- 3 ( القسم الترفيهي ( 325 م<sup>2</sup> ) للطابق الواحد عدد الطوابق ( 2 ) .
- 4 ( القسم الثقافي الاجتماعي ( 1150 م<sup>2</sup> ) .
- 5 ( قسم خاص للمشروع ( 1200 م<sup>2</sup> ) قبو .



## اجمالي المساحة المبنية :

2200 م<sup>2</sup>