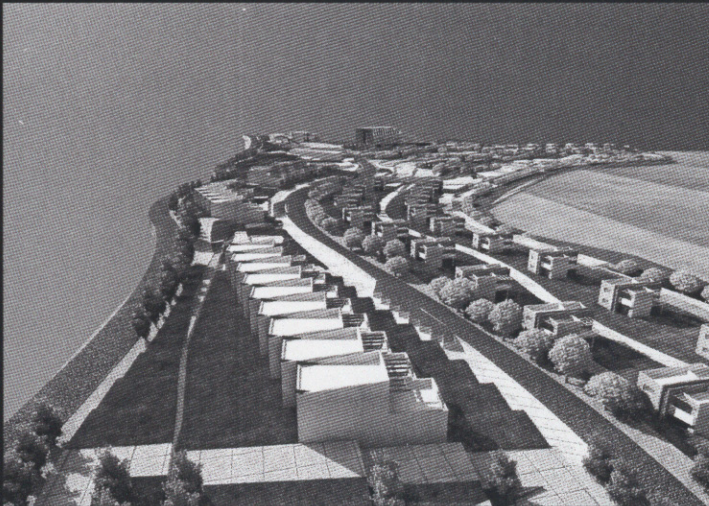


جامعة دمشق
كلية الهندسة المعمارية

منتجع سياحي ترفيهي

مشروع أعد لنيل إجازة البكالوريوس في الهندسة المعمارية

دورة تخرج شباط
٢٠٠٩-٢٠٠٨



بإشراف :
د. م. زياد مهنا
د. م. سمير سلوم

إعداد الطالبة : خلود علي

منتجع سياحي ترفيهي

مبررات اختيار المشروع :

نظراً لما بلغت السياحة في بلدنا من درجة أهمية تزايدت عاماً بعد عام ، حتى أن وزارة السياحة تعمل على تهيئة الظروف لدخول عشرة ملايين سائح عربي و أجنبي إلى سورية في العام القادم ، و يجب الاهتمام بهذا القطاع و بذل الجهود الكبيرة لتطويره ، من أجل تحريك عجلة الاقتصاد الوطني و تنشيطه ، كذلك لمنفعة أهل البلد و تأمين فرص العمل ، فضلاً عن ذلك فإن مثل هذه المشاريع لها دور كبير في تعريف أبناء البلد أنفسهم بمناطق في بلادهم لم تنطبع في ذاكرتهم إلا و هي مهمة و غير مستغلة ، و تثير لدى زوارها العديد من التساؤلات ، لم ولم ؟ و هو التساؤل الأول الذي خطر ببالي عند زيارتي لأرض المشروع ، لم لا نستفيد من الخير الذي أغدقه الله تعالى علينا ؟ و الذي نحن بأمس الحاجة إليه مع ما نعانيه من مشاكل العصر و حاجتنا الدائمة للترفيه و إزالة الرواسب النفسية الناتجة عن الضغوطات المختلفة ، فكل ذلك الإهمال فيه إجحاف بحق الأرض ، و ظلم للخيرات و المعطيات التي تتمتع بها ، مثل المنطقة التي اقترحت فيها مشروعني .

موقع المشروع :

في منطقة الجولان و على بحيرة مسعدة ، كان اقتراحي للمشروع شمال بحيرة مسعدة و بتخديم من الطريق الواصل بين مدينة مسعدة و ارض المشروع ، بحيث يمكن الاستفادة من هذا الطريق بتفعياله لتخديم المشروع ، كون حركة السير فيه خفيفة مما يمنح المشروع الهدوء المطلوب له .
و لقد اخترت هذه المنطقة فبالأضافة إلى المواصفات الطبيعية الملائمة للمشروع ، من هواء نقي و مناظر خلابة و....، فإن هذه الأرض هي ذات ميول خفيفة و مناسبة لطبيعة المشروع ، تكون إطلالات المشروع على البحيرة من الجهة الجنوبية و على الجبال الخضراء من جميع الجهات و ،

برنامج المشروع

بالاعتماد على مبدأ الانتشار الأفقي على الأرض البالغة مساحتها (٢م١٩٠٠٠٠٠)، وبحلول تخطيطية تعتمد على المحاور البصرية باتجاه البحيرة و الجبال المحيطة بها كإطلاقات بعيدة ، يتألف برنامج المشروع من الأقسام التالية :

أولاً- نقطة حجز و استعلام:

تتوضع في بداية المشروع للاستعلام والحجز و مراقبة البوابة .

ثانياً- مركز إداري:

و يتضمن: - صالة استقبال.

- قسم خاص بالعاملين .

- قسم شرطة .

- قسم معلومات سياحية (صور ، مخططات ، نشرات.....).

- قسم إسعاف .

- قسم إطفاء .

- مركز صغير للبريد (بطاقات ، صور.....).

- بنك صغير (صرف عملات).

- الخدمات اللازمة .

ثالثاً- مركز تجاري :

و يتضمن : محلات تجارية متنوعة و مطاعم وجبات خارجية و سريعة و محلات تخدمية للشاليهات الاستثمارية .

رابعاً- مراكز ترفيهية:

و تتضمن: - مطاعم.

- كافيتيريات منتشرة على الرصيف الجنوبي من الأرض .

- حدائق و ملاعب و ألعاب أطفال.

خامساً- شاليهات استثمارية :

- نموذج فيلات درجة أولى طابقين مع تيراسات بمساحة (٢م ٢٥٠) عدد (١٥) .

- نموذج شاليهات درجة ثانية طابقين منفصلين بمساحة (٢م ١٦٠) للشاليه عدد (٢٥) .

- نموذج شاليهات درجة ثالثة عبارة عن كتلة تراسية كل منها شاليه بمساحة (٨٠)

(٢م) للشاليه عدد (٤٥) .

سادساً- مواقف سيارات للشاليهات و الكتل الإدارية و التجارية و الترفيهية .
سابعاً- مدرج روماني في الهواء الطلق مع خدماته
ثامناً- فندق سياحي (٤ نجوم) يتسع ل ١١٥ سرير:

المنسوب +0.00 و هو منسوب الدخول الرئيسي ، و يتضمن :

- ١- بهو دخول بمساحة (٣٥٠ م٢) و يحوي : - استعلام و حجز .
- مكان للعربات و حفظ الأمانات .
- استراحات و أماكن جلوس و استقبال .
- كبائن هاتف .
- ٢- مطعم يتسع ل ٣٠٠ شخص بمساحة (٥٥٠ م٢) مع تيراس + الترخيم + الخدمات الصحية .

المنسوب -4.00 و هو منسوب الدخول من داخل الأرض ، و يتضمن :

- ١- مطعم ليلي مع إطلالة على المسبح بمساحة (٥٠٠ م٢) + الترخيم + الخدمات الصحية .
- ٢- ديسكوتيك بمساحة (٣٧٥ م٢) + الترخيم + الخدمات الصحية .
- ٣- صالة كبيرة متعددة الاستعمالات بمساحة (٦٠٠ م٢) يمكن استخدامها كمعرض .
- ٤- صالة رياضية ٢٨٠ م٢
- ٥- صالة بلياردو و بولينغ ١٥٠ م٢ .

المنسوب +4.00 ، و يتضمن :

- ١- الإدارة ، و تتضمن :
- مدير + سكرتاريا + غرفة الاجتماعات .
- نائب مدير .
- غرفة حواسب .
- علاقات عامة .
- مدير مالي .
- مدير سياحي .
- المحاسبة + الأرشفة + الديوان .
- لجان مشتريات .
- الترخيم + الخدمات الصحية اللازمة + مستودع .
- ٢- كافيتيريا تتسع ل ٢٠٠ شخص .

المنسوب +8.00

الطابق التقني

المناسيب +11.00 ، +14.00
قسم المنامة و يتكرر على ثلاثة طوابق

- ه- مستودع تخديم .
- و- مستودع بياضات متسخة و ركن تفرغ قمامة و مستودع بياضات نظيفة .
- ز- أركان جلوس في كل طابق .
- ي- الخدمات الصحية اللازمة .

٦- ألعاب كومبيوتر .

٧- صالة انترنت .

المنسوب -8.00 ، و هو الطابق التخديمي ، و يتضمن الخدمات التالية :

- مدخل العمال و سيارات الخدمة + مراقبين .
- مطبخ مركزي مع مستودعاته و براداته .
- قسم التنظيف و تفرغ القمامة .
- غرف تدفئة و تكييف .
- ورشات صيانة .
- غرفة مولدة احتياطية .
- غرفة كهرباء .
- مستودعات متنوعة .
- أدواش و مشالح للعمال .
- استراحة و مطعم للعمال .

نسبة إشغال الأرض :

- مساحة الأرض الإجمالية ٩١٠٠٠ م٢ .
- المساحة التي يشغلها الفندق ٢٣٠٠ م٢ .
- المساحة التي تشغلها الكتل الإدارية و التجارية و الترفيهية ٧٠٠٠ م٢ .
- المساحة التي تشغلها الشاليهات ٦٨٠٠ م٢ .